



Банк России



ДИНАМИКА ПОТРЕБИТЕЛЬСКИХ ЦЕН

№ 9 (93) • сентябрь 2023 года

Информационно-аналитический комментарий

13 октября 2023 года

ДИНАМИКА ПОТРЕБИТЕЛЬСКИХ ЦЕН: ФАКТЫ, ОЦЕНКИ, КОММЕНТАРИИ (СЕНТЯБРЬ 2023 Г.)

- В сентябре 2023 г. потребительские цены выросли на 0,87% (в августе – на 0,28%). С поправкой на сезонность (SA) месячный прирост цен ускорился до 1,14% (в августе – 0,75%). В среднем за III квартал месячный прирост цен составил 0,96% (SA), что в пересчете на год соответствует 12,1%. Годовая инфляция продолжила повышаться, достигнув 6,00% (в августе – 5,15%).
- Ускорение темпов роста цен в июле – сентябре затронуло широкий круг товаров и услуг. Соответственно, показатели устойчивой составляющей месячного роста цен (SA) в сентябре также продолжили расти под влиянием активного увеличения потребительского спроса. На текущих темпах роста цен в сентябре также продолжилось сказываться ослабление рубля, произошедшее в предыдущие месяцы.
- В сентябре ускорился и рост цен на товары и услуги с волатильной ценовой динамикой после некоторого их замедления в августе. Наибольший вклад в рост ИПЦ в этой части внесли услуги транспорта и зарубежного туризма, образования, связи. Сдерживало рост общего индекса цен снижение стоимости услуг внутреннего туризма.
- По прогнозу Банка России, в ближайшие месяцы годовая инфляция продолжит повышаться. Предпринимаемое Банком России ужесточение денежно-кредитной политики сдержит избыточное расширение внутреннего спроса и ограничит его проинфляционные последствия. Инфляция в 2023 г. складывается около верхней границы прогноза от 15 сентября 2023 г.: 6,0–7,0%. С учетом проводимой денежно-кредитной политики годовая инфляция вернется к 4% в 2024 г. и будет находиться вблизи 4% в дальнейшем.

ДИНАМИКА ПОТРЕБИТЕЛЬСКИХ ЦЕН
(%)

| | 2021 | 2022 | | | | | 2023 | | | 2023 | | |
|--|--------|-------|--------|---------|--------|-------|--------|---------|-------|--------|----------|--|
| | IV кв. | I кв. | II кв. | III кв. | IV кв. | I кв. | II кв. | III кв. | Июль | Август | Сентябрь | |
| Темп прироста цен, г/г | | | | | | | | | | | | |
| – все товары и услуги | 8,39 | 16,69 | 15,90 | 13,68 | 11,94 | 3,51 | 3,25 | 6,00 | 4,30 | 5,15 | 6,00 | |
| из них: без плодоовощной продукции, нефтепродуктов и ЖКУ | 8,59 | 17,69 | 18,19 | 16,24 | 13,51 | 3,69 | 2,61 | 4,51 | 3,28 | 3,84 | 4,51 | |
| – продовольственные товары | 10,62 | 17,99 | 17,98 | 14,20 | 10,29 | 2,57 | 0,18 | 4,87 | 2,23 | 3,58 | 4,87 | |
| из них: плодоовощная продукция | 13,98 | 34,83 | 11,63 | -3,89 | -1,97 | -9,39 | -1,85 | 25,87 | 12,91 | 20,41 | 25,87 | |
| продовольственные товары без плодоовощной продукции | 10,24 | 15,70 | 18,95 | 16,49 | 11,97 | 4,44 | 0,41 | 2,67 | 0,87 | 1,74 | 2,67 | |
| – непродовольственные товары | 8,58 | 20,34 | 17,92 | 14,94 | 12,70 | 0,12 | 0,99 | 4,56 | 2,36 | 3,58 | 4,56 | |
| из них: непродовольственные товары без нефтепродуктов | 8,49 | 22,43 | 19,93 | 16,78 | 14,48 | 0,13 | 0,62 | 3,64 | 1,85 | 2,88 | 3,64 | |
| – услуги | 4,98 | 9,94 | 10,17 | 11,01 | 13,19 | 9,73 | 10,96 | 9,66 | 9,95 | 9,54 | 9,66 | |
| из них: услуги без ЖКУ | 5,60 | 12,90 | 13,37 | 14,50 | 14,72 | 9,15 | 10,90 | 9,98 | 10,87 | 10,01 | 9,98 | |
| Базовая инфляция | 8,89 | 18,69 | 19,18 | 17,11 | 14,31 | 3,72 | 2,44 | 4,59 | 3,18 | 3,95 | 4,59 | |
| Медиана* | 7,43 | 13,02 | 13,57 | 11,66 | 10,85 | 4,96 | 2,92 | 4,66 | 3,50 | 4,10 | 4,66 | |
| Прирост цен без 20% волатильных компонентов** | 5,86 | 8,36 | 11,15 | 10,50 | 8,10 | 4,88 | 2,62 | 3,03 | 1,36 | 1,97 | 3,03 | |
| Среднегодовая инфляция | 6,69 | 8,14 | 10,82 | 12,72 | 13,75 | 13,00 | 9,39 | 7,12 | 8,50 | 7,74 | 7,12 | |
| Темп прироста цен к предыдущему периоду | | | | | | | | | | | | |
| – все товары и услуги | 0,96 | 3,21 | 0,44 | -0,29 | 0,44 | 0,56 | 0,35 | 0,59 | 0,63 | 0,28 | 0,87 | |
| из них: без плодоовощной продукции, нефтепродуктов и ЖКУ | 0,90 | 3,36 | 0,81 | 0,00 | 0,10 | 0,29 | 0,46 | 0,62 | 0,51 | 0,48 | 0,87 | |
| – продовольственные товары | 1,60 | 3,21 | 0,78 | -1,09 | 0,43 | 0,75 | -0,01 | 0,43 | 0,49 | -0,06 | 0,86 | |
| из них: плодоовощная продукция | 4,26 | 8,76 | -4,13 | -9,22 | 4,95 | 5,94 | -1,54 | -1,37 | 1,77 | -5,96 | 0,24 | |
| продовольственные товары без плодоовощной продукции | 1,26 | 2,41 | 1,54 | -0,07 | -0,06 | 0,06 | 0,21 | 0,68 | 0,31 | 0,78 | 0,94 | |
| – непродовольственные товары | 0,71 | 4,12 | 0,01 | -0,11 | 0,05 | 0,09 | 0,30 | 1,05 | 0,91 | 1,14 | 1,09 | |
| из них: непродовольственные товары без нефтепродуктов | 0,70 | 4,68 | 0,04 | -0,15 | 0,04 | 0,11 | 0,21 | 0,84 | 0,72 | 0,91 | 0,88 | |
| – услуги | 0,36 | 1,95 | 0,54 | 0,66 | 1,01 | 0,90 | 0,92 | 0,26 | 0,48 | -0,32 | 0,61 | |
| из них: услуги без ЖКУ | 0,50 | 2,78 | 0,85 | 0,44 | 0,56 | 1,08 | 1,38 | 0,16 | 0,52 | -0,79 | 0,74 | |
| Базовая инфляция | 0,87 | 3,57 | 0,86 | 0,04 | 0,06 | 0,27 | 0,44 | 0,73 | 0,53 | 0,75 | 0,92 | |
| Темп прироста цен к предыдущему периоду, SA*** | | | | | | | | | | | | |
| – все товары и услуги | 0,81 | 3,02 | 0,49 | -0,04 | 0,23 | 0,37 | 0,42 | 0,96 | 0,97 | 0,75 | 1,14 | |
| из них: без плодоовощной продукции, нефтепродуктов и ЖКУ | 0,86 | 3,34 | 0,82 | 0,06 | 0,06 | 0,27 | 0,48 | 0,67 | 0,62 | 0,44 | 0,94 | |
| – продовольственные товары | 1,09 | 2,70 | 0,91 | -0,35 | -0,03 | 0,26 | 0,16 | 1,29 | 1,28 | 1,28 | 1,31 | |
| из них: плодоовощная продукция | 0,91 | 4,83 | -3,84 | -2,93 | 1,51 | 2,08 | -1,10 | 5,31 | 7,22 | 4,23 | 4,51 | |
| продовольственные товары без плодоовощной продукции | 1,12 | 2,36 | 1,66 | -0,01 | -0,20 | 0,02 | 0,34 | 0,73 | 0,44 | 0,86 | 0,89 | |
| – непродовольственные товары | 0,67 | 4,12 | 0,05 | -0,12 | 0,01 | 0,09 | 0,35 | 1,04 | 0,99 | 1,12 | 1,00 | |
| из них: непродовольственные товары без нефтепродуктов | 0,66 | 4,68 | 0,09 | -0,16 | 0,00 | 0,11 | 0,26 | 0,83 | 0,81 | 0,89 | 0,78 | |
| – услуги | 0,56 | 1,96 | 0,46 | 0,55 | 0,90 | 0,89 | 0,87 | 0,42 | 0,56 | -0,39 | 1,08 | |
| из них: услуги без ЖКУ | 0,67 | 2,75 | 0,55 | 0,61 | 0,71 | 1,05 | 1,15 | 0,30 | 0,65 | -1,04 | 1,31 | |
| Базовая инфляция | 0,86 | 3,51 | 0,88 | 0,08 | 0,06 | 0,21 | 0,46 | 0,77 | 0,69 | 0,79 | 0,82 | |
| Медиана* | 0,66 | 1,95 | 0,76 | 0,18 | 0,13 | 0,20 | 0,32 | 0,59 | 0,47 | 0,52 | 0,78 | |
| Прирост цен без 20% волатильных компонентов** | 0,59 | 1,61 | 0,84 | 0,11 | 0,27 | 0,23 | 0,28 | 0,52 | 0,41 | 0,40 | 0,75 | |

* Медиана – такое значение выборки, которое делит ее на две равные части: с более высоким и более низким темпами прироста цен. Рассчитана по распределению приростов цен.

** За исключением 20% компонентов потребительской корзины с максимальной (за последние три месяца) дисперсией.

*** С декабря 2022 г. наблюдается значительное расхождение между годовыми приростами цен, полученными из данных с исключением сезонности и без исключения сезонности. Это связано с изменениями в сезонности администрируемых тарифов – переносом индексации коммунальных тарифов с июля 2023 г. на декабрь 2022 г. и увеличением масштаба индексации тарифов на пассажирские перевозки железнодорожным транспортом с января 2023 г. по сравнению с предыдущим годом. Банк России трактует эти изменения как обновление сезонной волны.

Источники: Росстат, расчеты Банка России.

Изменение цен за месяц

В сентябре 2023 г. потребительские цены выросли на 0,87% (в августе – на 0,28%). С поправкой на сезонность (SA) месячный прирост цен ускорился до 1,14% (в августе – 0,75%). В среднем за последние три месяца потребительские цены росли темпом 0,96% (SA), что в годовом выражении соответствует 12,1%. Это выше темпа роста цен, наблюдавшегося в конце 2021 – начале 2022 г. (рис. 1).

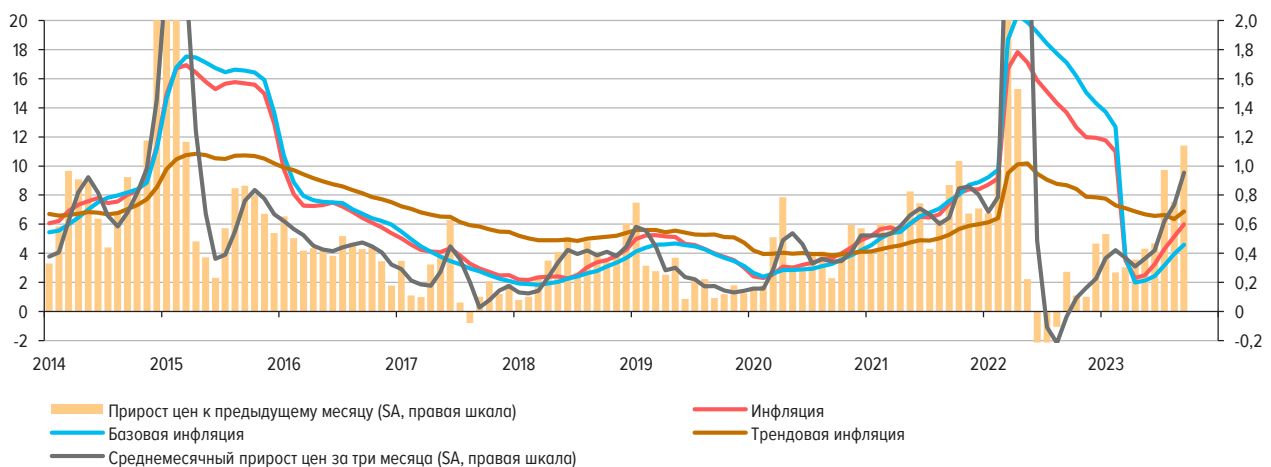
В среднем за III квартал потребительская корзина дорожала максимальным (0,96% SA) с 2015 г. темпом (за исключением I квартала 2022 г.). Рост базового индекса потребительских цен (0,77% SA) был сопоставим со значениями в конце 2021 – начале 2022 года.

В течение всего III квартала текущий темп роста цен большинства товаров и услуг был высоким (SA). Замедление роста ИПЦ в августе с последующим ускорением в сентябре было связано с изменениями роста цен в секторе услуг (Приложение 1, рис. 13), в частности, транспорта и туризма, образования, связи (Приложение 1, рис. 16). Темп роста цен на товары без плодоовощей и нефтепродуктов в сентябре был весьма близок к значениям августа (Приложение 1, рис. 9 и 11).

Годовая инфляция продолжила расти и составила 6,00%. Годовой прирост цен на товары продолжил увеличиваться, превысив 4% впервые с февраля 2023 года. Прирост стоимости услуг остается повышенным.

ИНФЛЯЦИЯ, БАЗОВАЯ И ТРЕНДОВАЯ ИНФЛЯЦИЯ
(ПРИРОСТ В %, Г/Г)

Рис. 1



Источники: Росстат, расчеты Банка России.

Показатели устойчивой ценовой динамики

Годовая инфляция без учета плодоовощной продукции, нефтепродуктов, ЖКУ, услуг туризма и транспорта ускорилась на 0,64 п.п., до 3,47% (Приложение 1, рис. 2), медиана годовых приростов – на 0,56 п.п., до 4,66%, базовая инфляция – на 0,64 п.п., до 4,59%. В то же время оценка трендовой инфляции повысилась до 6,87% (в августе – 6,36%).

Месячные приросты показателей устойчивой динамики потребительских цен (SA) продолжили расти, находясь заметно выше уровня, соответствующего инфляции 4%. Базовый ИПЦ ускорился до 0,82% SA, ИПЦ без учета плодоовощной продукции, нефтепродуктов, ЖКУ, услуг туризма и транспорта – до 0,92% SA, с исключением наиболее волатильных компонентов – до 0,75% SA, медиана месячных приростов цен – до 0,78% SA. Сохранению темпов роста цен на повышенном уровне способствовала высокая потребительская активность. Она в том числе позволяет компаниям быстрее и в большей мере переносить на потребителя их растущие издержки. Существенными факторами увеличения издержек производителей широкого круга

товаров и услуг в последние месяцы были рост зарплат, ослабление рубля, а также рост стоимости грузоперевозок вслед за повышением цен на моторное топливо.

Вклад волатильных компонентов

В сентябре товары и услуги, цены на которые менялись сильнее всего, преимущественно дорожали. Так, в сентябре после снижения в предыдущем месяце заметно подорожали услуги пассажирского транспорта и зарубежного туризма. При этом накопленный за год рост железнодорожных тарифов соответствовал проведенной индексации, а авиаперелеты значительно подорожали из-за возросшего спроса при ограниченном предложении. Среди продовольственных товаров значительный рост цен демонстрировали плодоовощи и яйца. Продолжился существенный рост цен на нефтепродукты, приостановленный в конце месяца мерами по стабилизации топливного рынка. А вот цены на услуги внутреннего туризма заметно снижались второй месяц подряд (после их удорожания в предыдущие месяцы). Совокупный вклад этих волатильных позиций в месячный прирост цен в сентябре был чуть больше, чем в августе, но заметно меньше, чем в июле (Приложение 1, рис. 26).

Обменный курс

В сентябре 2023 г. курс рубля по отношению к трем основным торгуемым валютам изменился менее существенно, чем в предыдущие месяцы. Среднемесячный курс снизился на 1,4% к доллару США и на 0,8% к китайскому юаню, а к евро укрепился на 0,7%.

В силу сохранения высокого уровня потребительского спроса продолжил активно реализовываться эффект переноса произошедшего ранее ослабления рубля. Это нашло отражение в увеличении цен на зарубежный туризм, а также на товары, зависимые от курса: легковые автомобили, нефтепродукты, электронику, фрукты.

Мировые цены

Мировые цены на продовольственные товары показывали разнонаправленную динамику: подорожало зерно (на 1,0% м/м в долларах США), подешевели растительные масла (на 3,9%), а цены на мясо остались прежними. В динамике цен непродовольственных товаров сохраняется тенденция прошлого месяца – удорожание нефти (на 12,0%) при общем снижении стоимости других сырьевых товаров.

Годовая инфляция в других странах в последние месяцы менялась разнонаправленно (Приложение 1, рис. 40–41). Сезонно скорректированные приросты цен в странах Европы преимущественно увеличивались. В странах Азии динамика была менее однородной.

Инфляция в российских регионах¹

В сентябре 2023 г. годовая инфляция ускорилась в 77 из 82² регионов, чей общий вес в ИПЦ составляет 92%. Годовой рост стоимости продовольственных и непродовольственных товаров ускорился практически во всех регионах, в 50 регионах (вес в ИПЦ – 60%) также ускорился рост цен на услуги.

Распределение региональной инфляции сдвинулось вправо, а разброс вокруг среднего значения уменьшился.

Ускорение годовой инфляции в разрезе федеральных округов находилось в диапазоне от 0,42 п.п. в Северо-Западном федеральном округе до 1,26 п.п. в Северо-Кавказском федеральном округе. Разнородность в основном определялась динамикой цен на фрукты, мясо, легковые автомобили, бензин, железнодорожный транспорт и экскурсионные услуги.

¹ Подробнее об инфляции в отдельных регионах см. на [страницах территориальных учреждений](#).

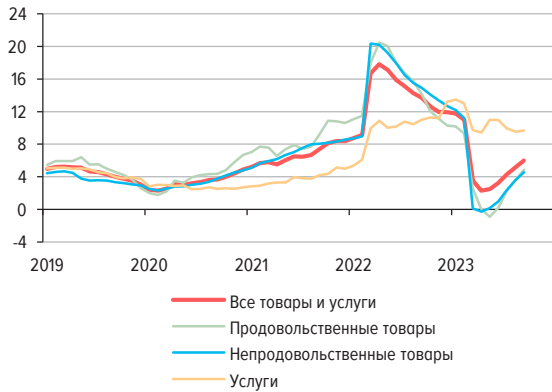
² Автономные округа учтены в составе соответствующих областей. Официальная статистическая информация по основным показателям социально-экономического положения субъектов Российской Федерации публикуется без учета статистической информации по Донецкой Народной Республике (ДНР), Луганской Народной Республике (ЛНР), Запорожской и Херсонской областям.

ПРИЛОЖЕНИЕ 1

Аналитические рисунки и таблицы к тексту

ЦЕНЫ НА ОСНОВНЫЕ ГРУППЫ ТОВАРОВ И УСЛУГ
(ПРИРОСТ В %, Г/Г)

Рис. 1



Источники: Росстат, расчеты Банка России.

УСТОЙЧИВЫЕ КОМПОНЕНТЫ ИНФЛЯЦИИ
(ПРИРОСТ В %, Г/Г)

Рис. 2

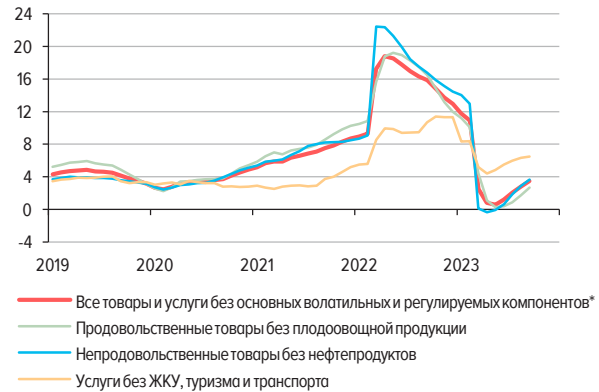
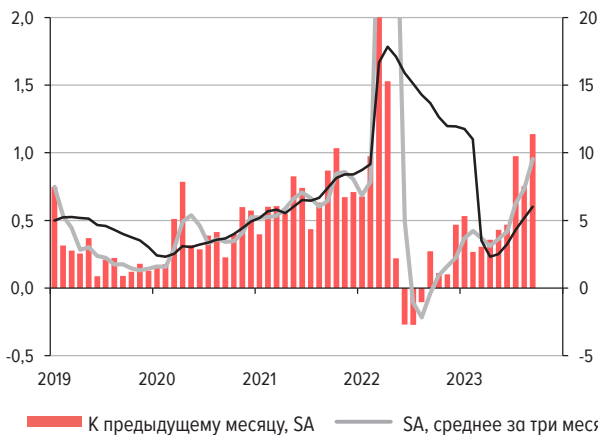
* Без плодоовощной продукции, нефтепродуктов, ЖКУ и зарубежного туризма.
Источники: Росстат, расчеты Банка России.ВСЕ ТОВАРЫ И УСЛУГИ
(%)

Рис. 3



Источники: Росстат, расчеты Банка России.

ВСЕ ТОВАРЫ И УСЛУГИ, БЕЗ ОСНОВНЫХ
ВОЛАТИЛЬНЫХ И РЕГУЛИРУЕМЫХ КОМПОНЕНТОВ
(%)

Рис. 4

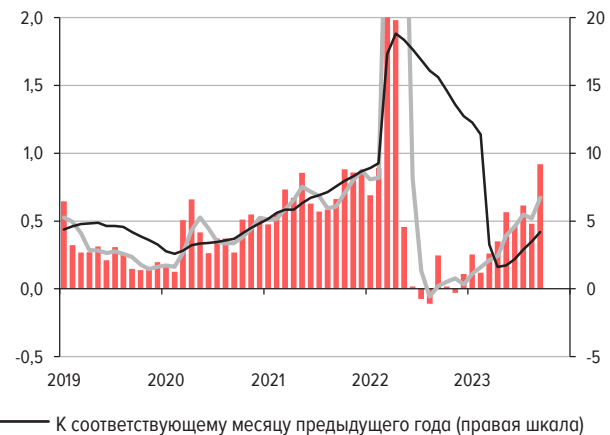
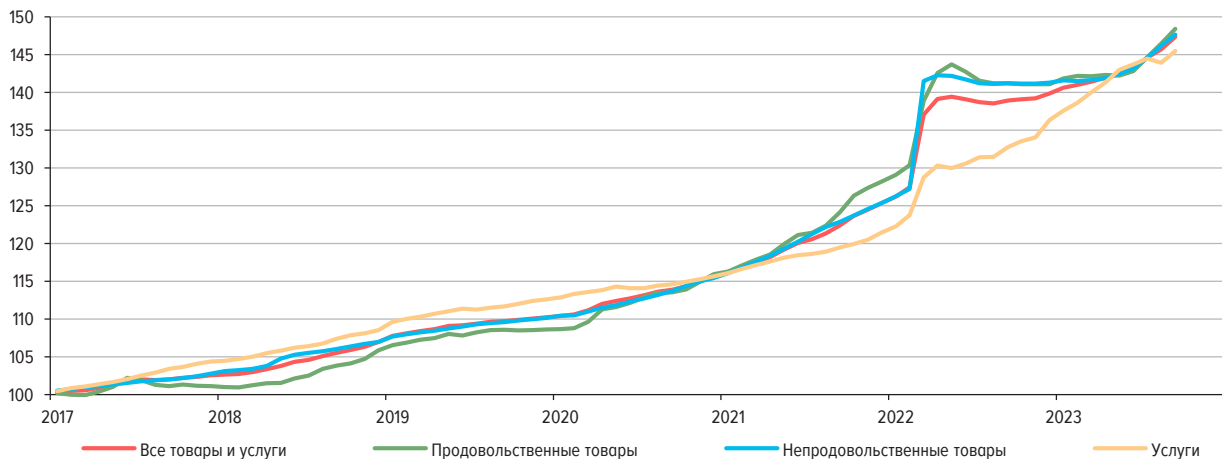
ПРИРОСТ ЦЕН
(В % К ДЕКАБРЮ 2016 Г., SA)

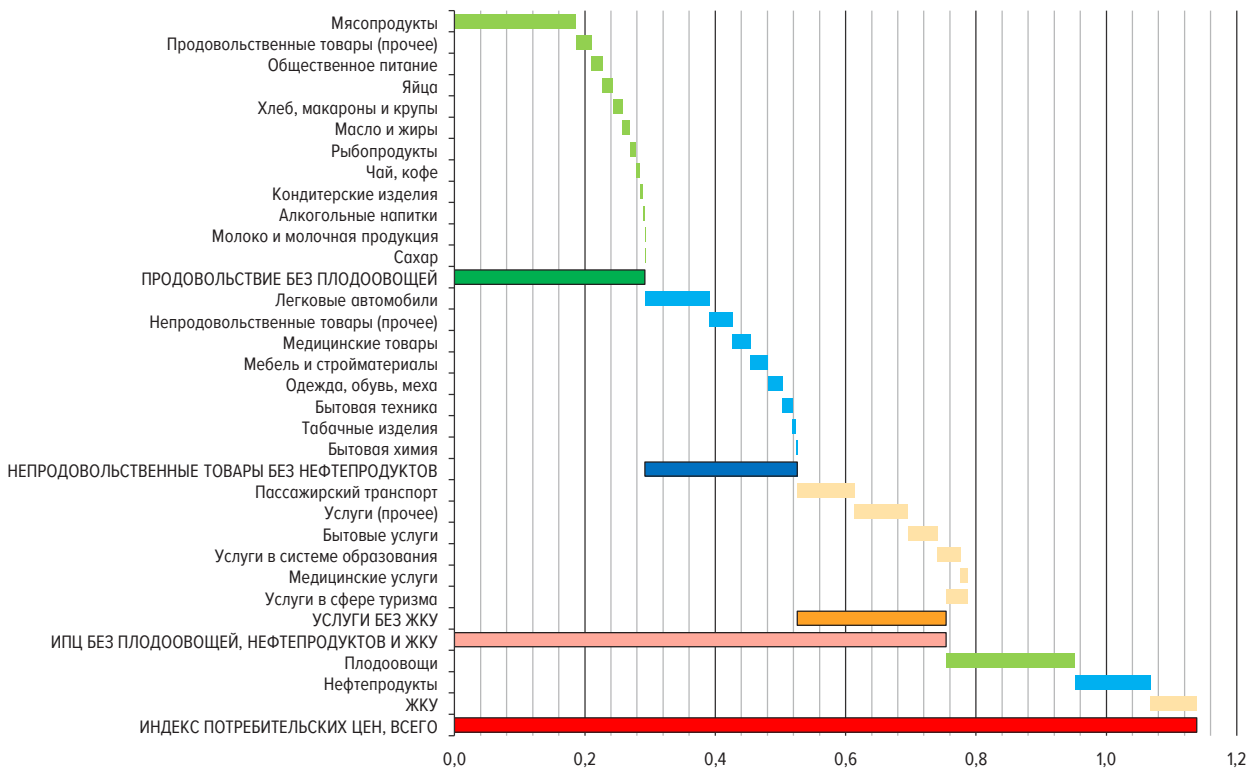
Рис. 5



Источники: Росстат, расчеты Банка России.

КОМПОНЕНТЫ ПРИРОСТА ИПЦ ЗА СЕНТЯБРЬ
(п.п., SA)

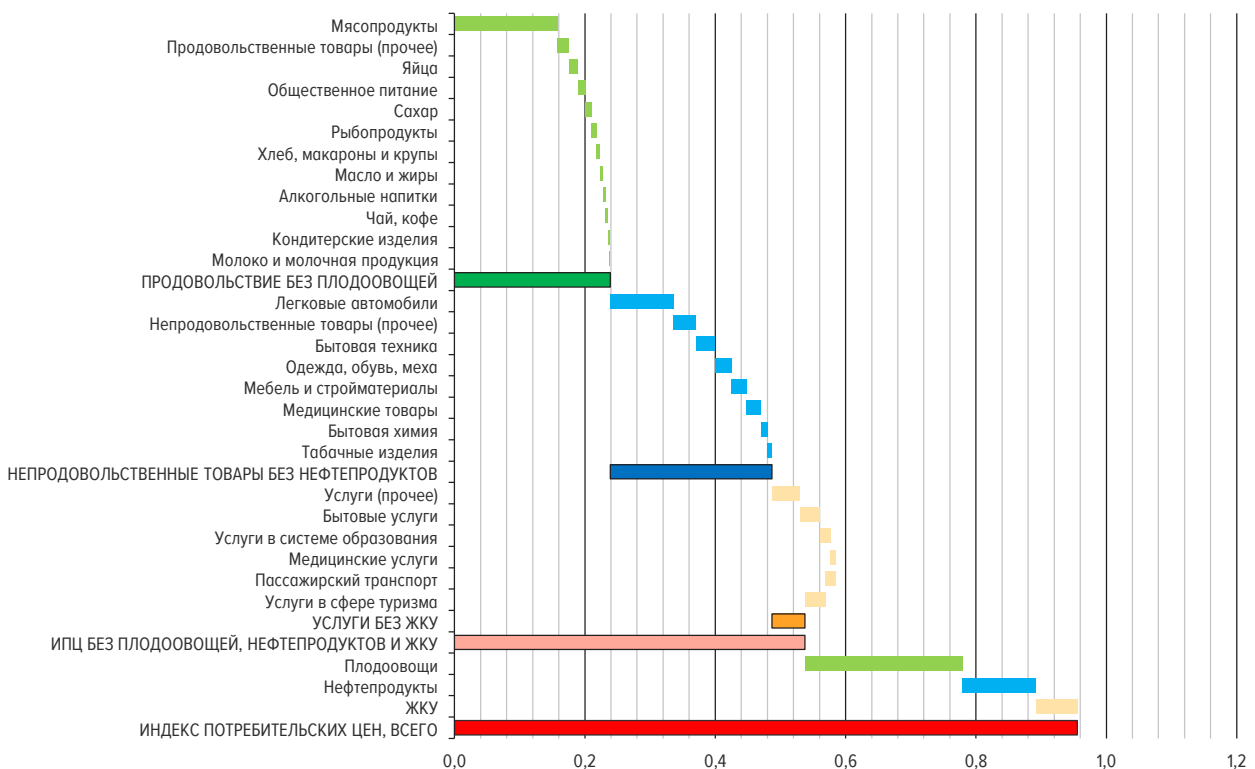
Рис. 6



Источники: Росстат, расчеты Банка России.

КОМПОНЕНТЫ СРЕДНЕМЕСЯЧНОГО ПРИРОСТА ИПЦ, ИЮЛЬ – СЕНТЯБРЬ
(п.п., SA)

Рис. 7



Источники: Росстат, расчеты Банка России.

ПРОДОВОЛЬСТВЕННЫЕ ТОВАРЫ
(%)

Рис. 8

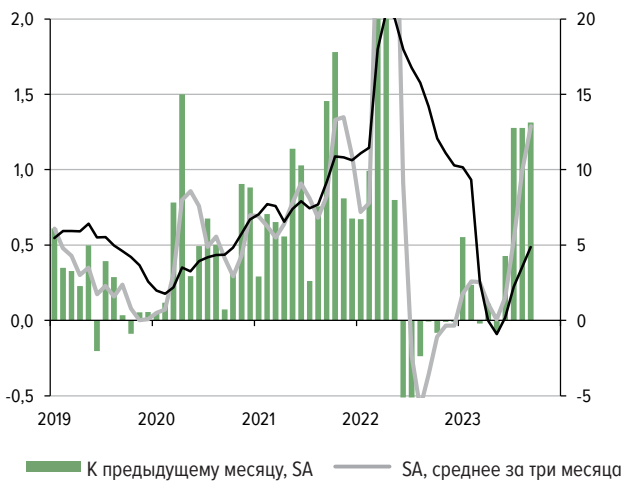
ПРОДОВОЛЬСТВЕННЫЕ ТОВАРЫ
БЕЗ ПЛОДОВООЩНОЙ ПРОДУКЦИИ
(%)

Рис. 9

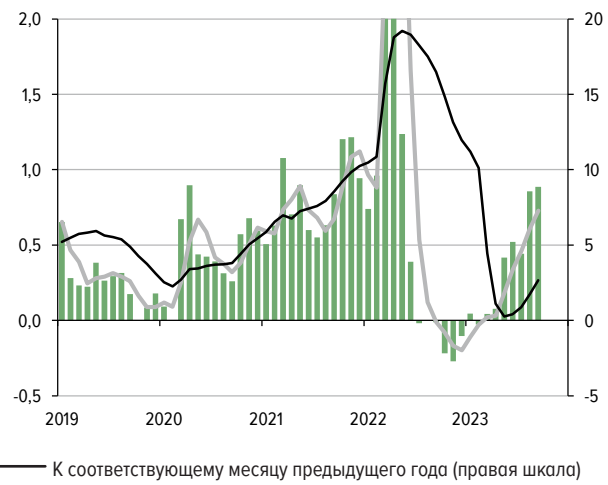
НЕПРОДОВОЛЬСТВЕННЫЕ ТОВАРЫ
(%)

Рис. 10

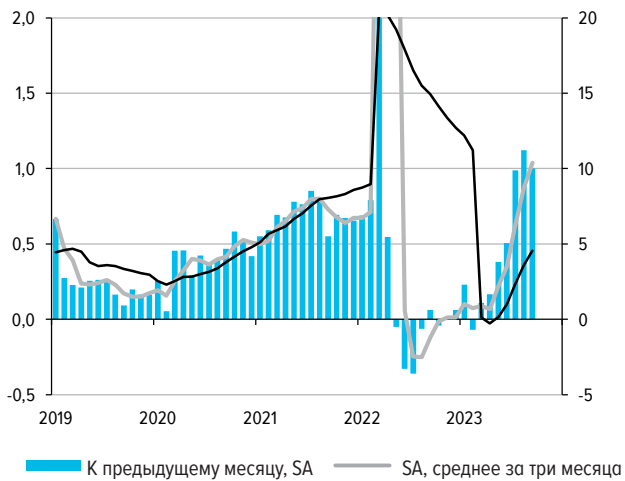
НЕПРОДОВОЛЬСТВЕННЫЕ ТОВАРЫ
БЕЗ НЕФТЕПРОДУКТОВ
(%)

Рис. 11

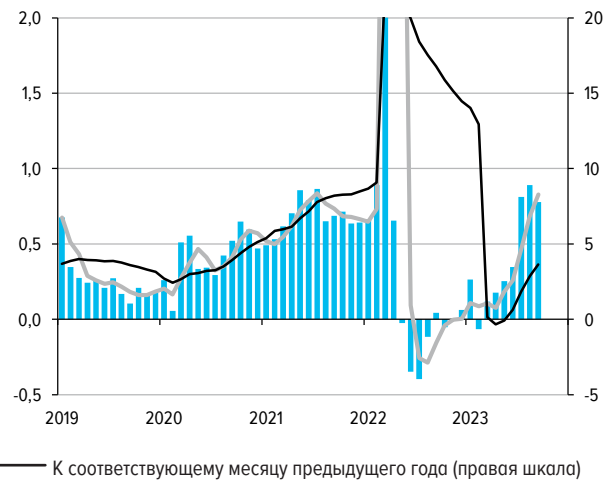
УСЛУГИ
(%)

Рис. 12

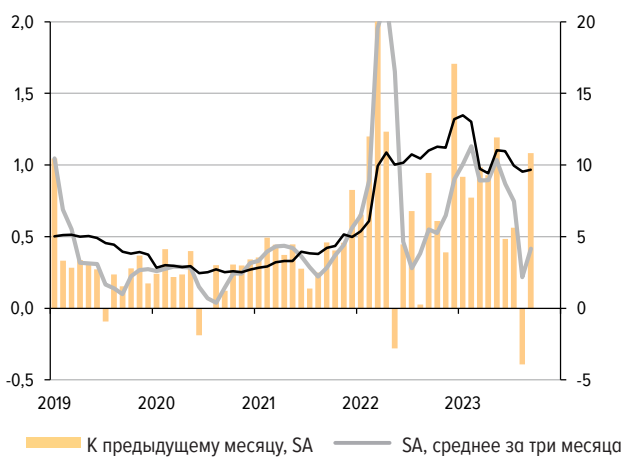
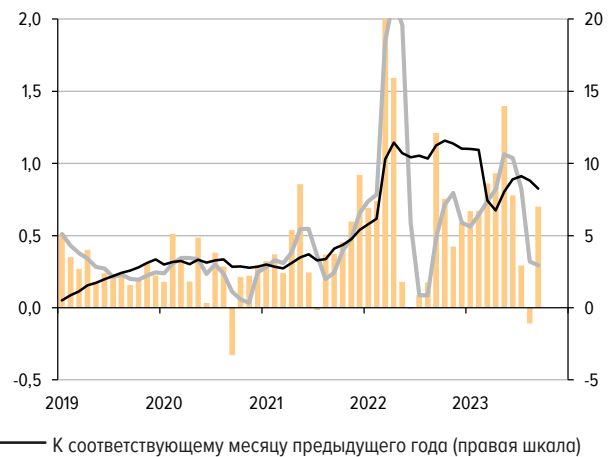
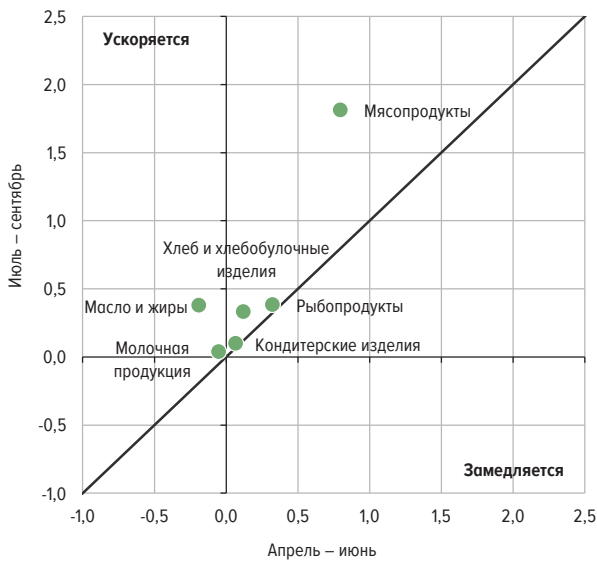
УСЛУГИ БЕЗ ЖКУ, ЗАРУБЕЖНОГО ТУРИЗМА
И ТРАНСПОРТА
(%)

Рис. 13



ЦЕНЫ НА ПРОДОВОЛЬСТВЕННЫЕ ТОВАРЫ
(СРЕДНИЙ ПРИРОСТ В % К ПРЕДЫДУЩЕМУ МЕСЯЦУ, SA)

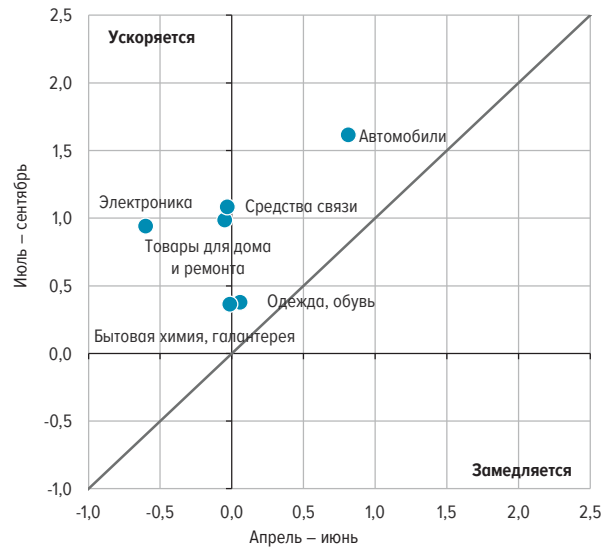
Рис. 14



Источники: Росстат, расчеты Банка России.

ЦЕНЫ НА НЕПРОДОВОЛЬСТВЕННЫЕ ТОВАРЫ
(СРЕДНИЙ ПРИРОСТ В % К ПРЕДЫДУЩЕМУ МЕСЯЦУ, SA)

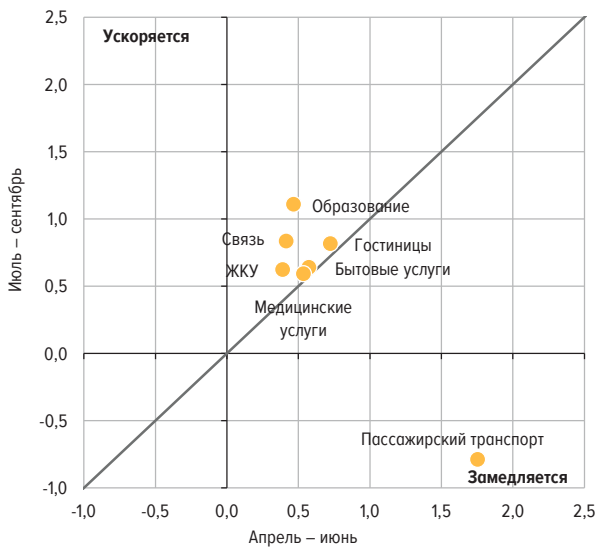
Рис. 15



Источники: Росстат, расчеты Банка России.

ЦЕНЫ НА УСЛУГИ
(СРЕДНИЙ ПРИРОСТ В % К ПРЕДЫДУЩЕМУ МЕСЯЦУ, SA)

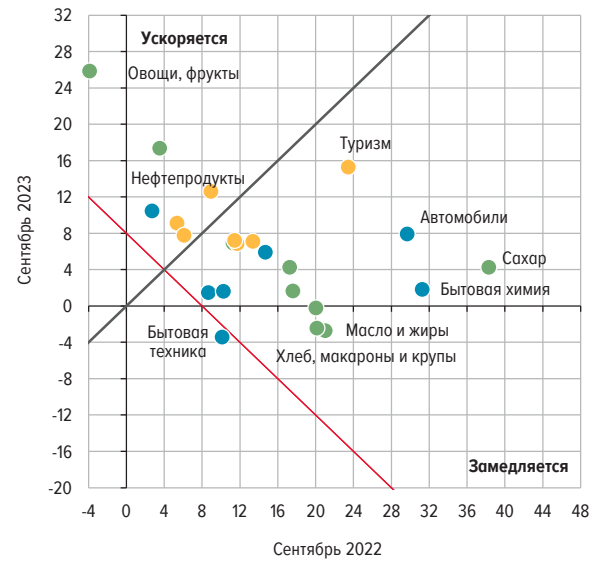
Рис. 16



Источники: Росстат, расчеты Банка России.

ЦЕНЫ НА ОСНОВНЫЕ ГРУППЫ ТОВАРОВ И УСЛУГ*
(ПРИРОСТ В %, Г/Г)

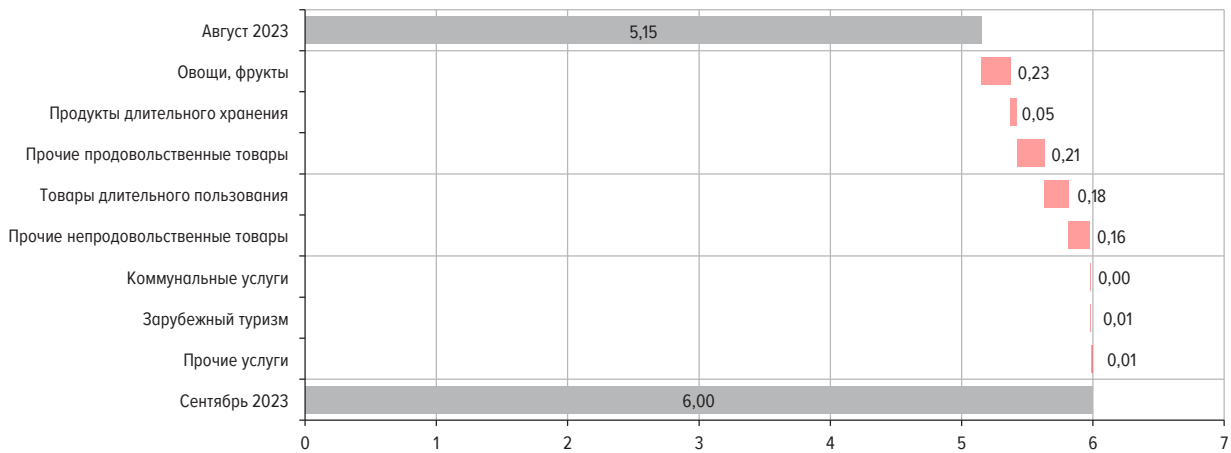
Рис. 17



* Если точка попадает в область, лежащую выше черной линии, это означает, что в сентябре 2023 г. годовой прирост цен на данную товарную группу был выше, чем в сентябре 2022 г. Если точка попадает в область выше красной линии – значит, среднегодовой (за два года) темп прироста цен на товарную группу выше 4%.
Источники: Росстат, расчеты Банка России.

ВКЛАД В ИЗМЕНЕНИЕ ГОДОВОЙ ИНФЛЯЦИИ В АВГУСТЕ – СЕНТЯБРЕ 2023 ГОДА
(п.п.)

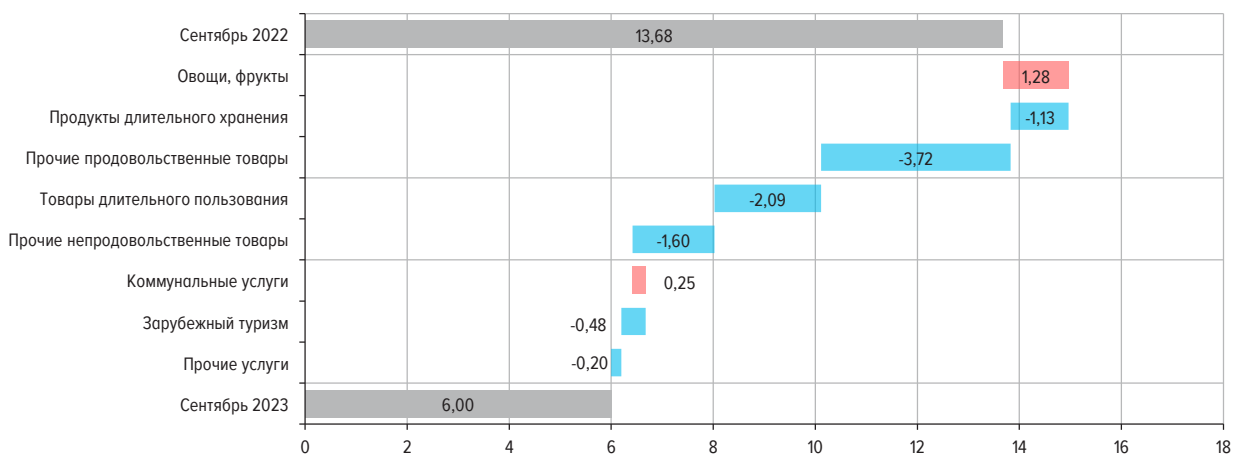
Рис. 18



Источники: Росстат, расчеты Банка России.

ВКЛАД В ИЗМЕНЕНИЕ ГОДОВОЙ ИНФЛЯЦИИ В СЕНТЯБРЕ 2022 – СЕНТЯБРЕ 2023 ГОДА
(п.п.)

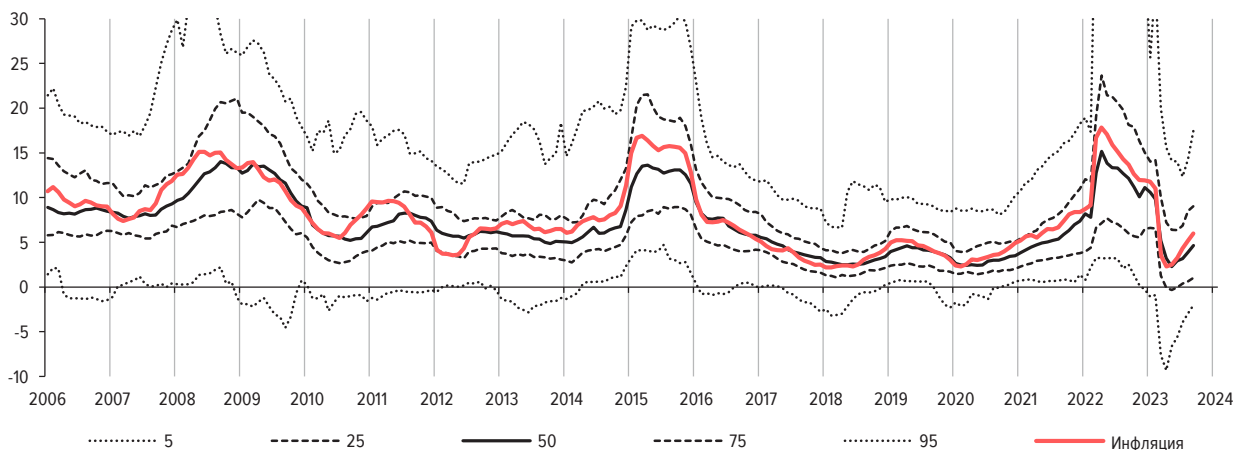
Рис. 19



Источники: Росстат, расчеты Банка России.

РАСПРЕДЕЛЕНИЕ ГОДОВЫХ ПРИРОСТОВ ЦЕН*
(%)

Рис. 20

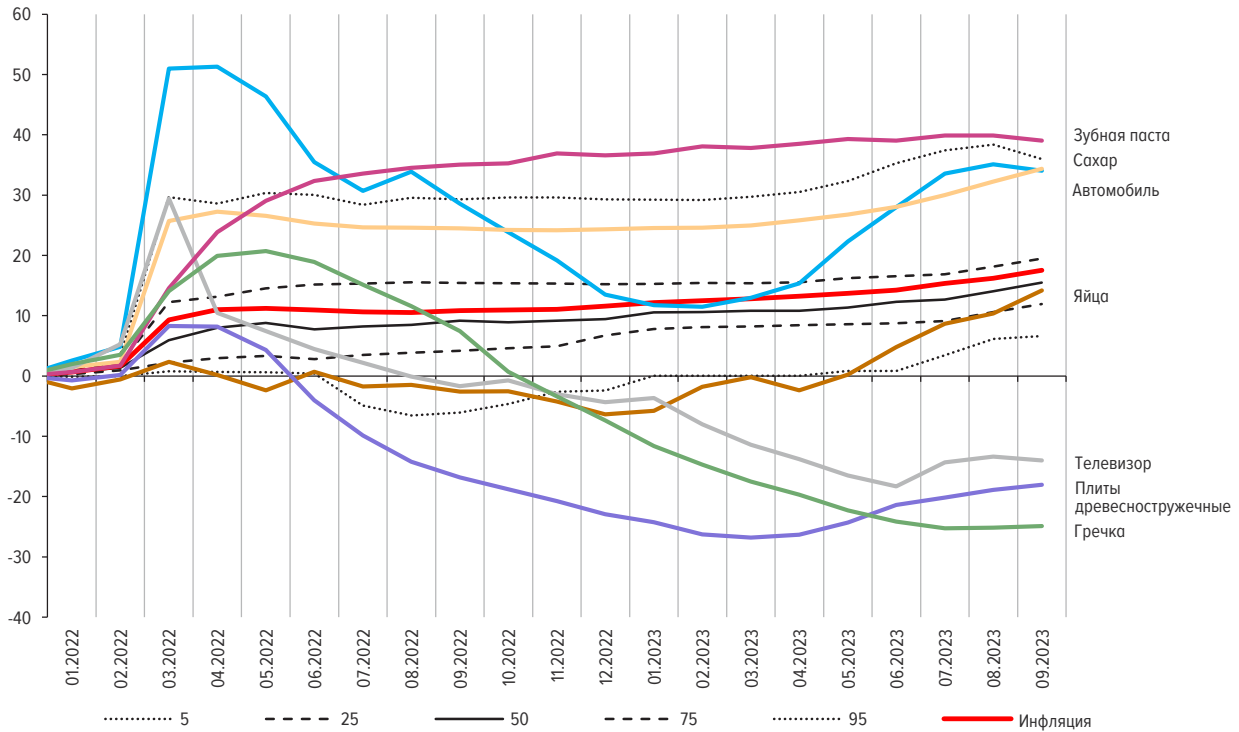


* На графике показаны квантили распределения годовых приростов цен компонентов корзины ИПЦ. Без учета волатильных цен на отдельные виды продуктов питания (плодо-овощную продукцию, сахар, подсолнечное масло, крупы), услуги зарубежного туризма и авиаперелеты (доля в ИПЦ в 2023 г. – 8%).

Источники: Росстат, расчеты Банка России.

РАСПРЕДЕЛЕНИЕ ЦЕНОВЫХ ПРИРОСТОВ И ЦЕН НА ОТДЕЛЬНЫЕ ТОВАРЫ (5–95 ПЕРСЕНТИЛИ)*
(В % К ДЕКАБРЮ 2021 Г., SA)

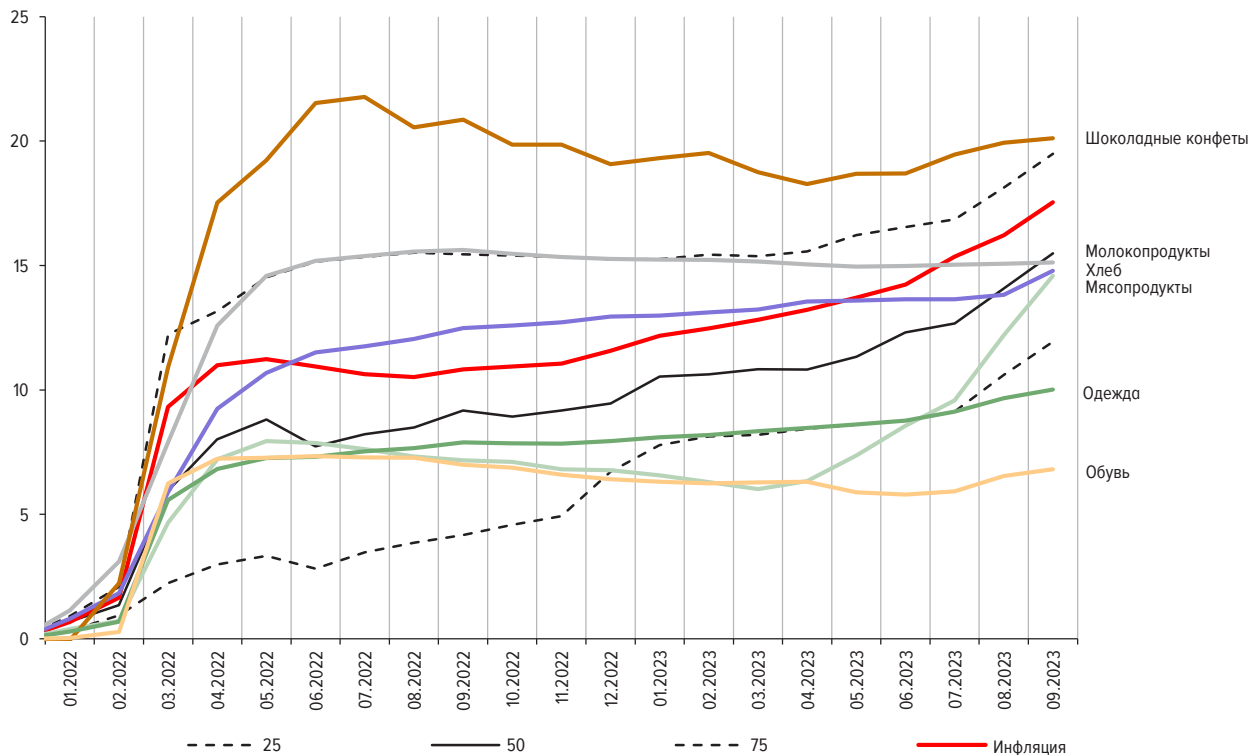
Рис. 21



* На графике показаны перцентили распределения накопленных с начала 2022 г. приростов цен компонентов корзины ИПЦ.
Источники: Росстат, расчеты Банка России.

РАСПРЕДЕЛЕНИЕ ЦЕНОВЫХ ПРИРОСТОВ И ЦЕН НА ОТДЕЛЬНЫЕ ТОВАРЫ (25–75 ПЕРСЕНТИЛИ)*
(В % К ДЕКАБРЮ 2021 Г., SA)

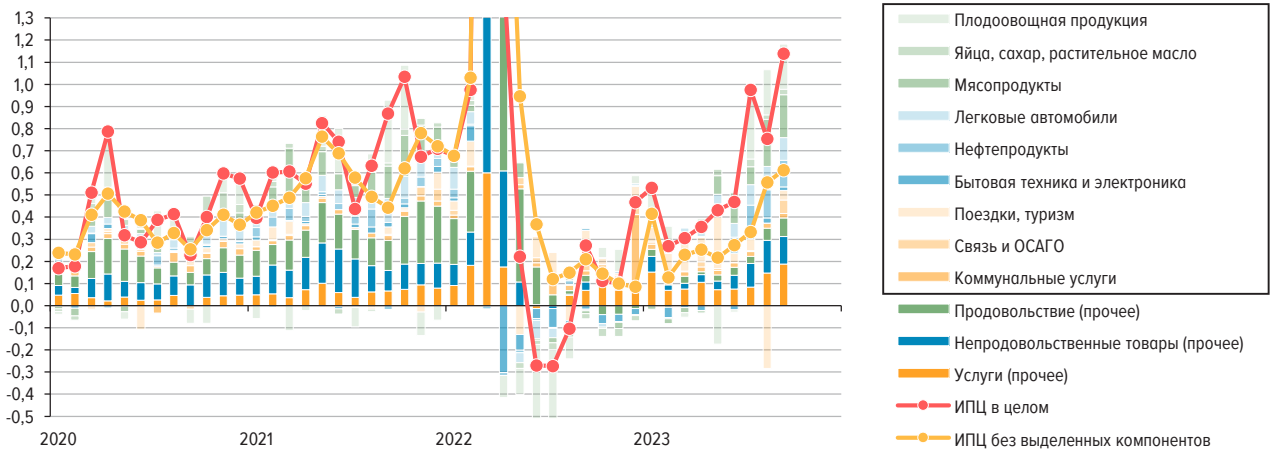
Рис. 22



* На графике показаны перцентили распределения накопленных с начала 2022 г. приростов цен компонентов корзины ИПЦ.
Источники: Росстат, расчеты Банка России.

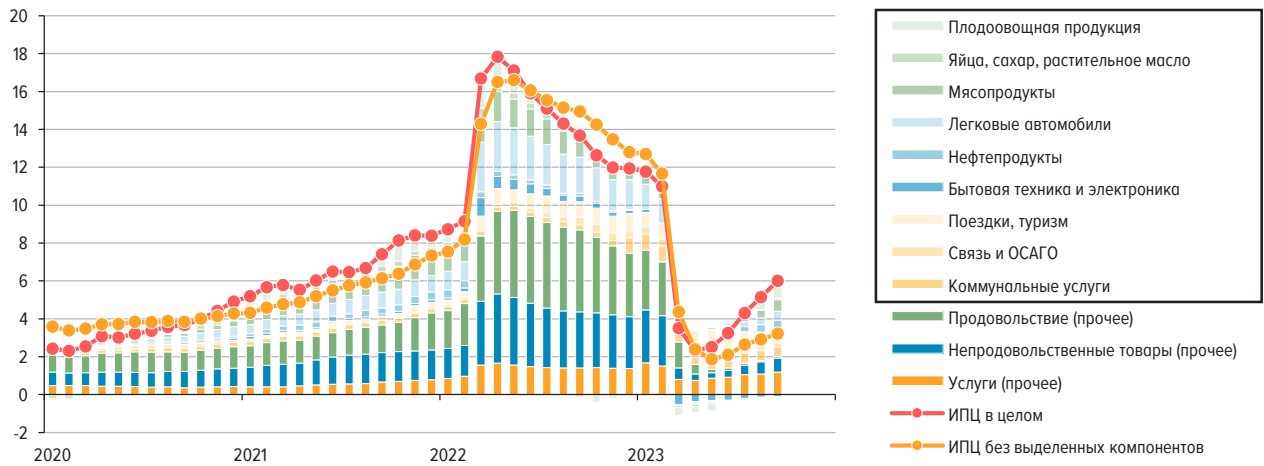
ВКЛАД В МЕСЯЧНЫЙ ПРИРОСТ ИПЦ
(п.п., SA)

Рис. 23



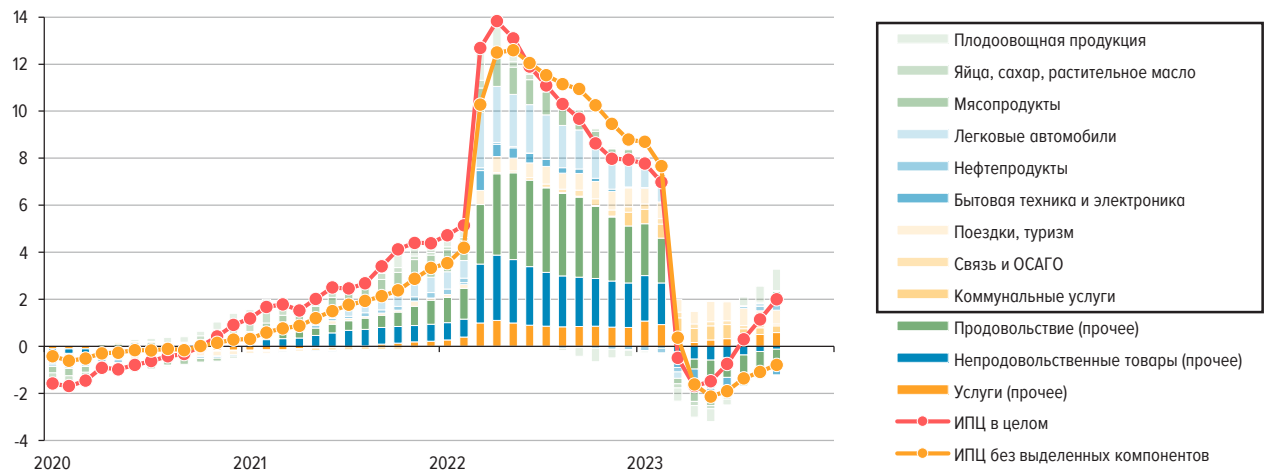
ВКЛАД В ГОДОВОЙ ПРИРОСТ ИПЦ
(п.п.)

Рис. 24



ВКЛАД В ОТКЛОНЕНИЕ ГОДОВОГО ПРИРОСТА ИПЦ ОТ 4%
(п.п.)

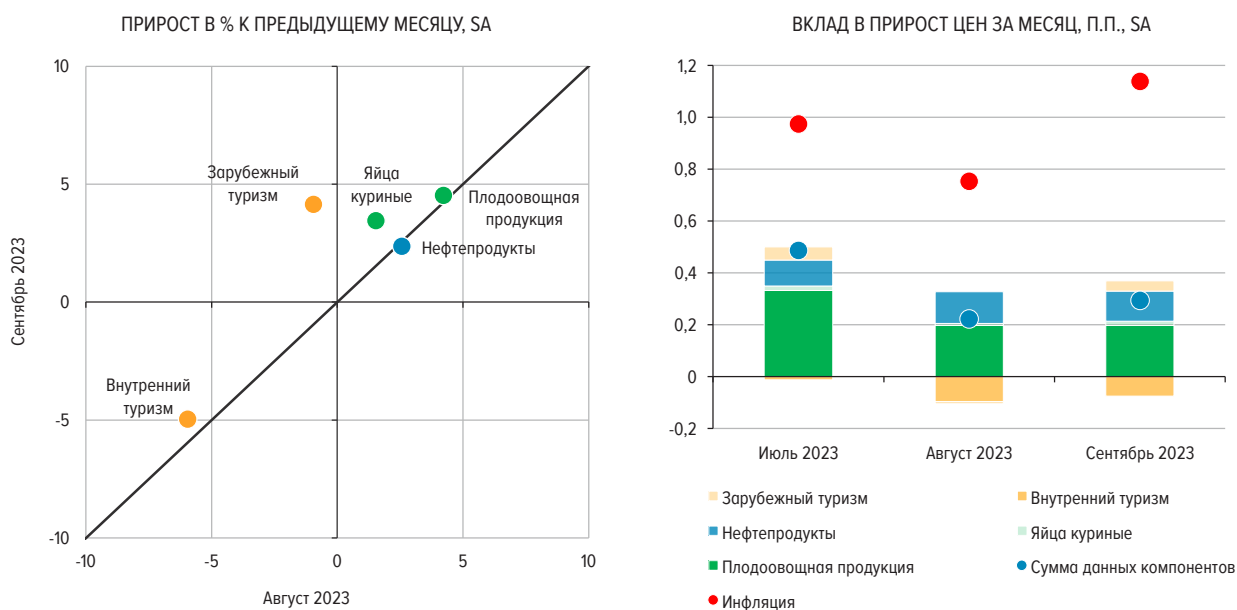
Рис. 25



Источники: Росстат, расчеты Банка России.

ТОВАРЫ И УСЛУГИ С НАИБОЛЕЕ ЗНАЧИТЕЛЬНЫМ ИЗМЕНЕНИЕМ ЦЕН

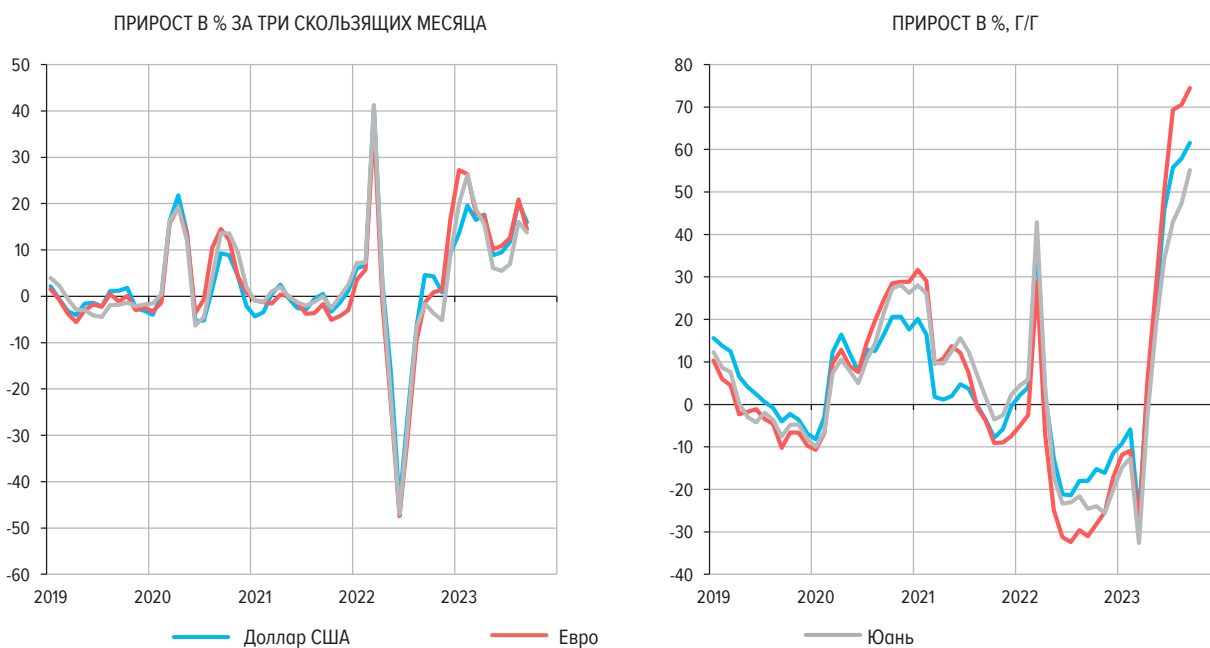
Рис. 26



Источники: Росстат, расчеты Банка России.

ОБМЕННЫЙ КУРС РУБЛЯ К ИНОСТРАННЫМ ВАЛЮТАМ*

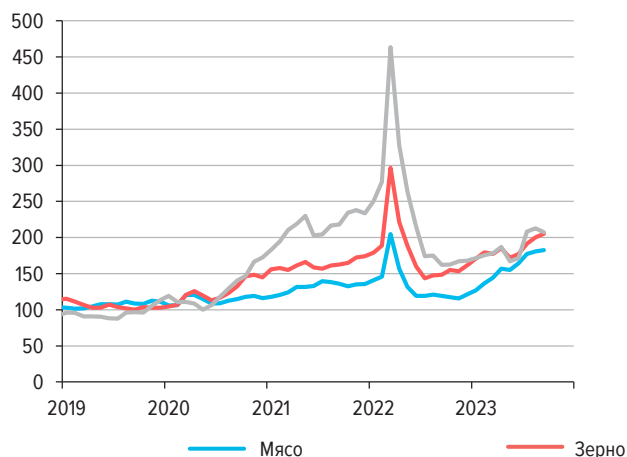
Рис. 27



* Знак «+» означает ослабление российского рубля к иностранным валютам; знак «-» – укрепление российского рубля к иностранным валютам. Оценка по среднему обменному курсу.
Источник: Банк России.

**МИРОВЫЕ ЦЕНЫ НА ПРОДОВОЛЬСТВИЕ
(В РУБЛЯХ)**
(РОСТ В % К СРЕДНЕМУ ЗНАЧЕНИЮ 2017–2019 ГГ.)

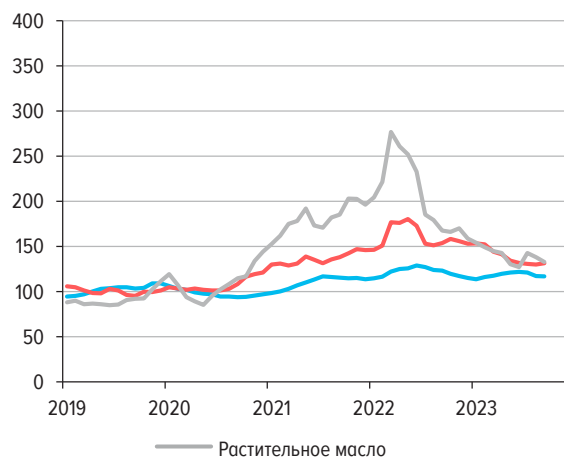
Рис. 28



Источники: ФАО, расчеты Банка России.

**МИРОВЫЕ ЦЕНЫ НА ПРОДОВОЛЬСТВИЕ
(В ДОЛЛАРАХ США)**
(РОСТ В % К СРЕДНЕМУ ЗНАЧЕНИЮ 2017–2019 ГГ.)

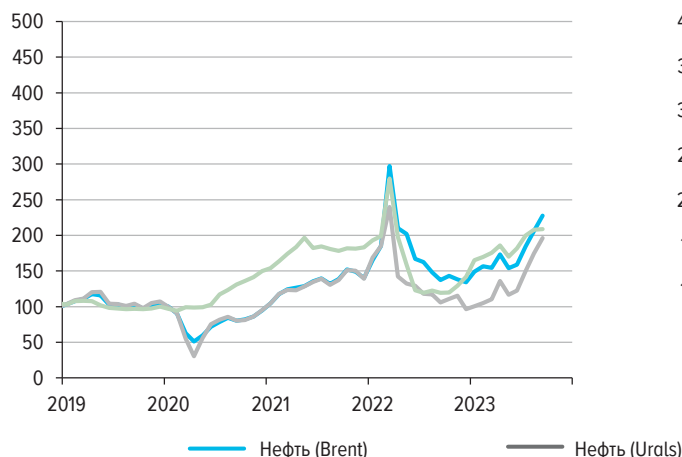
Рис. 29



Источники: ФАО, расчеты Банка России.

**МИРОВЫЕ ЦЕНЫ НА НЕФТЬ И МЕДЬ
(В РУБЛЯХ)**
(РОСТ В % К СРЕДНЕМУ ЗНАЧЕНИЮ 2017–2019 ГГ.)

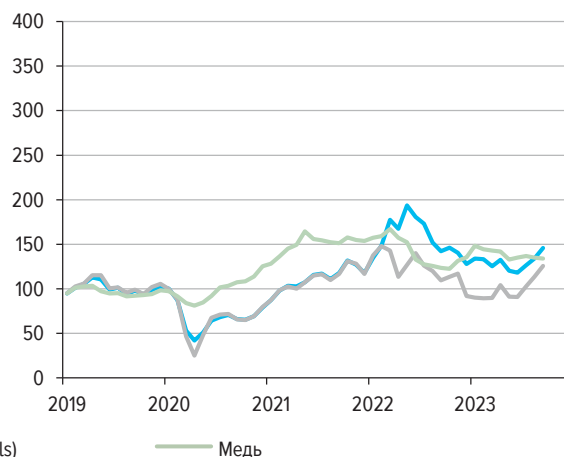
Рис. 30



Источники: Bloomberg, Investing, расчеты Банка России.

**МИРОВЫЕ ЦЕНЫ НА НЕФТЬ И МЕДЬ
(В ДОЛЛАРАХ США)**
(РОСТ В % К СРЕДНЕМУ ЗНАЧЕНИЮ 2017–2019 ГГ.)

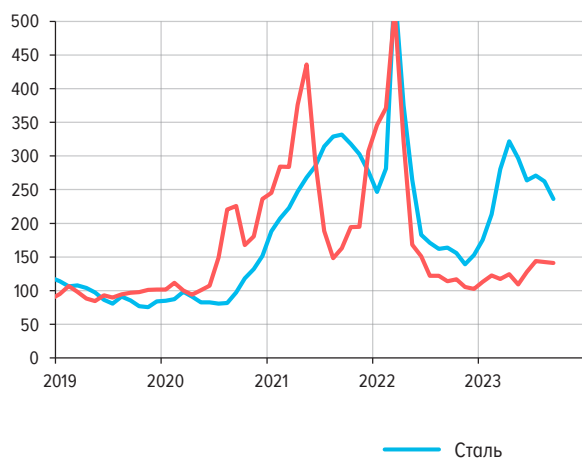
Рис. 31



Источники: Bloomberg, Investing, расчеты Банка России.

**МИРОВЫЕ ЦЕНЫ НА СТАЛЬ И ДРЕВЕСИНУ
(В РУБЛЯХ)**
(РОСТ В % К СРЕДНЕМУ ЗНАЧЕНИЮ 2017–2019 ГГ.)

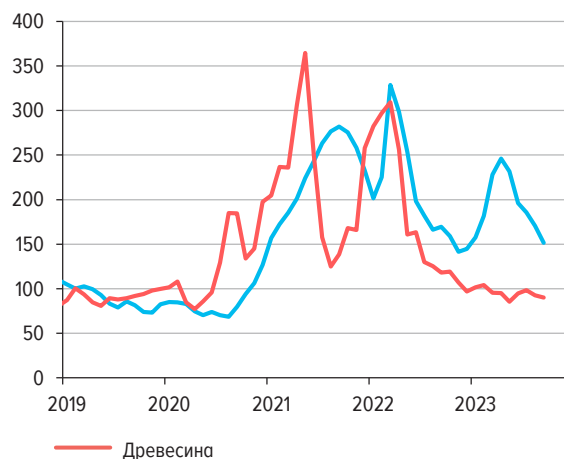
Рис. 32



Источники: Bloomberg, Investing, расчеты Банка России.

**МИРОВЫЕ ЦЕНЫ НА СТАЛЬ И ДРЕВЕСИНУ
(В ДОЛЛАРАХ США)**
(РОСТ В % К СРЕДНЕМУ ЗНАЧЕНИЮ 2017–2019 ГГ.)

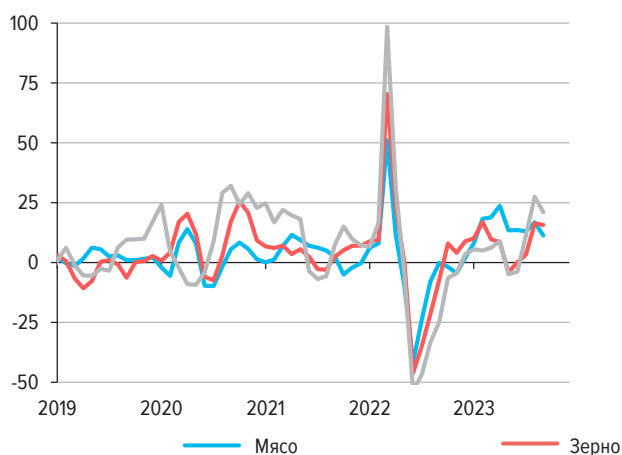
Рис. 33



Источники: Bloomberg, Investing, расчеты Банка России.

**МИРОВЫЕ ЦЕНЫ НА ПРОДОВОЛЬСТВИЕ
(В РУБЛЯХ)
(ПРИРОСТ ЗА ТРИ МЕСЯЦА, В %)**

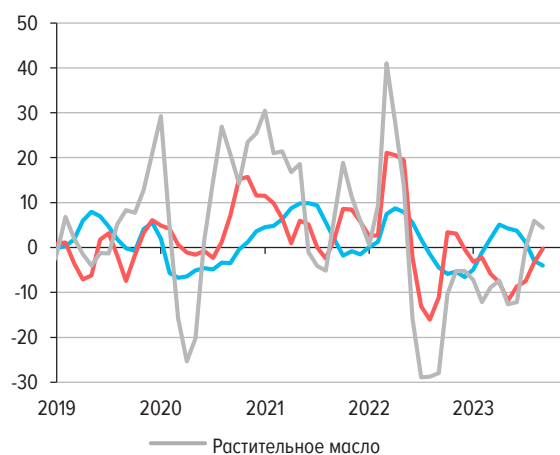
Рис. 34



Источники: ФАО, расчеты Банка России.

**МИРОВЫЕ ЦЕНЫ НА ПРОДОВОЛЬСТВИЕ
(В ДОЛЛАРАХ США)
(ПРИРОСТ ЗА ТРИ МЕСЯЦА, В %)**

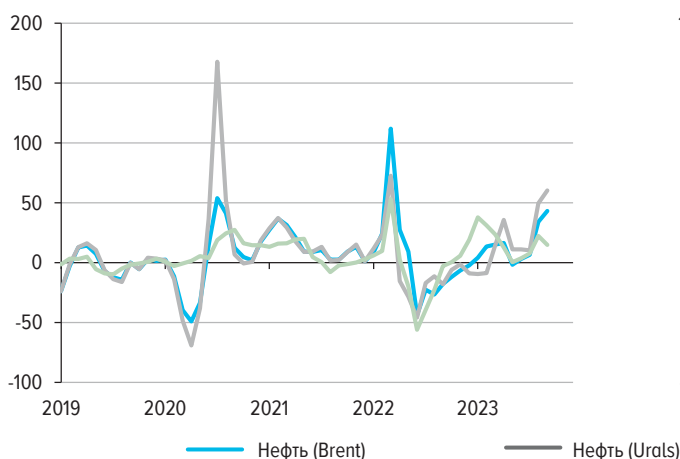
Рис. 35



Источники: ФАО, расчеты Банка России.

**МИРОВЫЕ ЦЕНЫ НА НЕФТЬ И МЕДЬ
(В РУБЛЯХ)
(ПРИРОСТ ЗА ТРИ МЕСЯЦА, В %)**

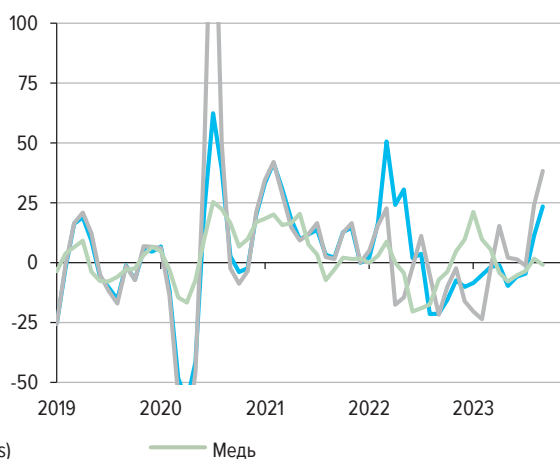
Рис. 36



Источники: Bloomberg, Investing, расчеты Банка России.

**МИРОВЫЕ ЦЕНЫ НА НЕФТЬ И МЕДЬ
(В ДОЛЛАРАХ США)
(ПРИРОСТ ЗА ТРИ МЕСЯЦА, В %)**

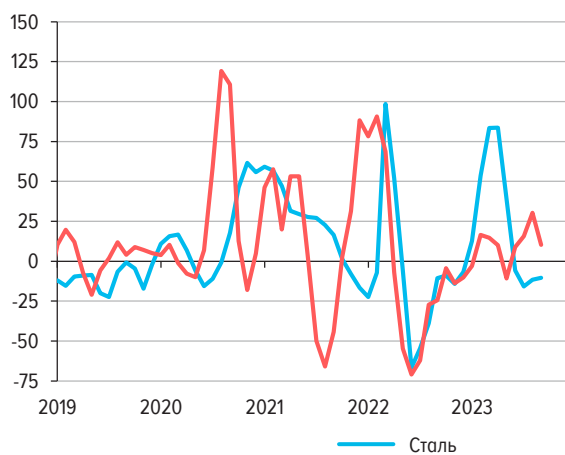
Рис. 37



Источники: Bloomberg, Investing, расчеты Банка России.

**МИРОВЫЕ ЦЕНЫ НА СТАЛЬ И ДРЕВЕСИНУ
(В РУБЛЯХ)
(ПРИРОСТ ЗА ТРИ МЕСЯЦА, В %)**

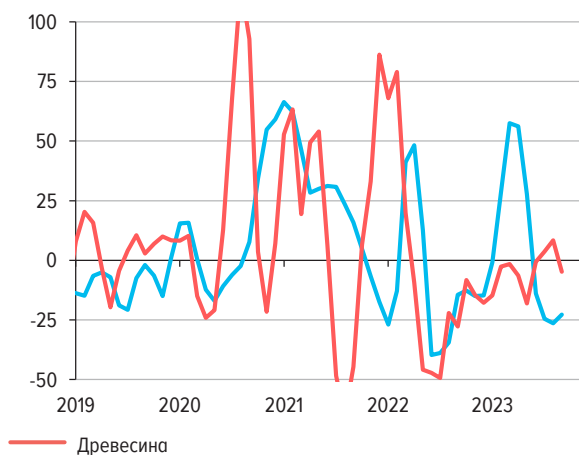
Рис. 38



Источники: Bloomberg, Investing, расчеты Банка России.

**МИРОВЫЕ ЦЕНЫ НА СТАЛЬ И ДРЕВЕСИНУ
(В ДОЛЛАРАХ США)
(ПРИРОСТ ЗА ТРИ МЕСЯЦА, В %)**

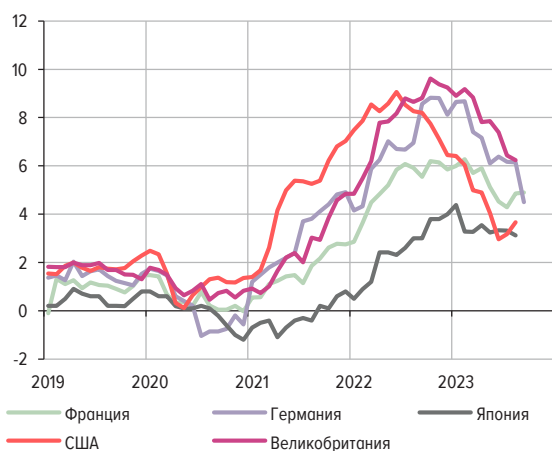
Рис. 39



Источники: Bloomberg, Investing, расчеты Банка России.

ДИНАМИКА ИНФЛЯЦИИ В РАЗВИТЫХ СТРАНАХ
(В %, Г/Г)

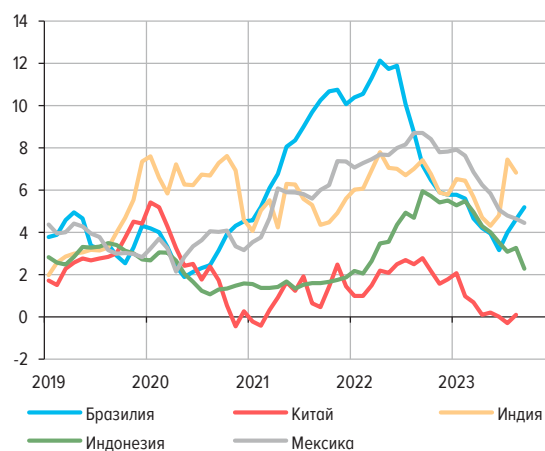
Рис. 40



Источники: Международный валютный фонд, Investing.

ДИНАМИКА ИНФЛЯЦИИ В СФР
(В %, Г/Г)

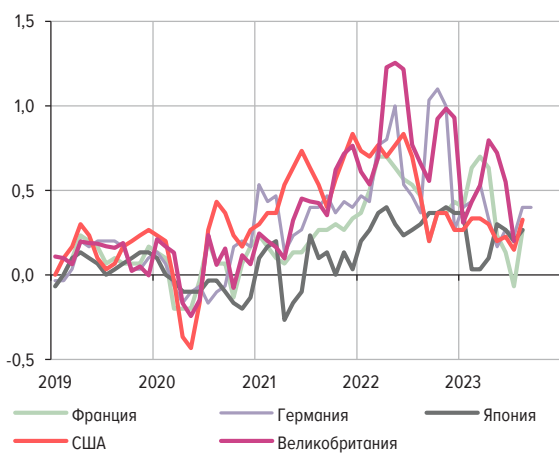
Рис. 41



Источники: Международный валютный фонд, Investing.

ДИНАМИКА ИНФЛЯЦИИ В РАЗВИТЫХ СТРАНАХ
(В %, ЗММА SA)

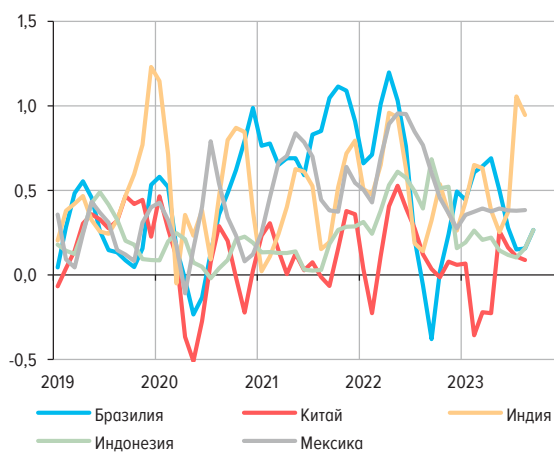
Рис. 42



Источники: The French National Institute of Statistics and Economic Studies, Federal Statistical Office of Germany, Statistics Bureau of Japan, Wind, Investing, расчеты Банка России.

ДИНАМИКА ИНФЛЯЦИИ В СФР
(В %, ЗММА SA)

Рис. 43



Источники: Ministry of Statistics & Programme Implementation, Investing, расчеты Банка России.

ИНФЛЯЦИЯ В ФЕДЕРАЛЬНЫХ ОКРУГАХ
(ПРИРОСТ В %, Г/Г)

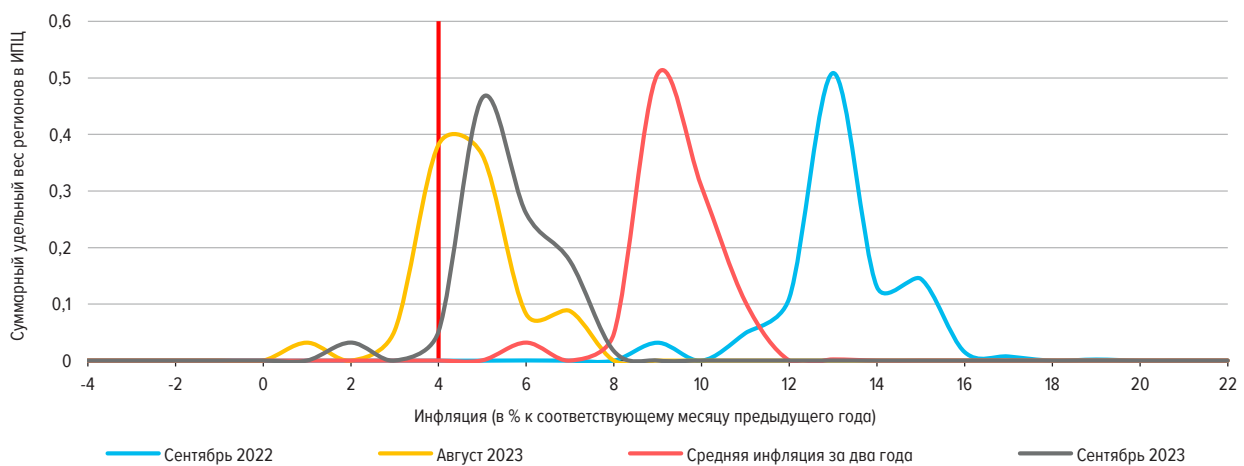
Табл. 1

| | Сентябрь 2022 | Август 2023 | Сентябрь 2023 | Изменение темпов прироста цен, сентябрь к августу 2023 г. |
|-----------|---------------|-------------|---------------|--|
| СКФО | 13,09 | 5,87 | 7,13 | 1,26 |
| ДФО | 12,68 | 5,78 | 7,00 | 1,22 |
| СФО | 14,26 | 5,13 | 6,31 | 1,18 |
| ЮФО | 13,34 | 5,63 | 6,55 | 0,92 |
| УФО | 11,41 | 3,74 | 4,63 | 0,89 |
| РФ | 13,68 | 5,15 | 6,00 | 0,85 |
| ПФО | 14,07 | 4,69 | 5,50 | 0,81 |
| ЦФО | 14,18 | 5,30 | 6,10 | 0,80 |
| СЗФО | 13,66 | 5,44 | 5,86 | 0,42 |

Источники: Росстат, расчеты Банка России.

ДИНАМИКА РАСПРЕДЕЛЕНИЯ ИНФЛЯЦИИ ПО РЕГИОНАМ

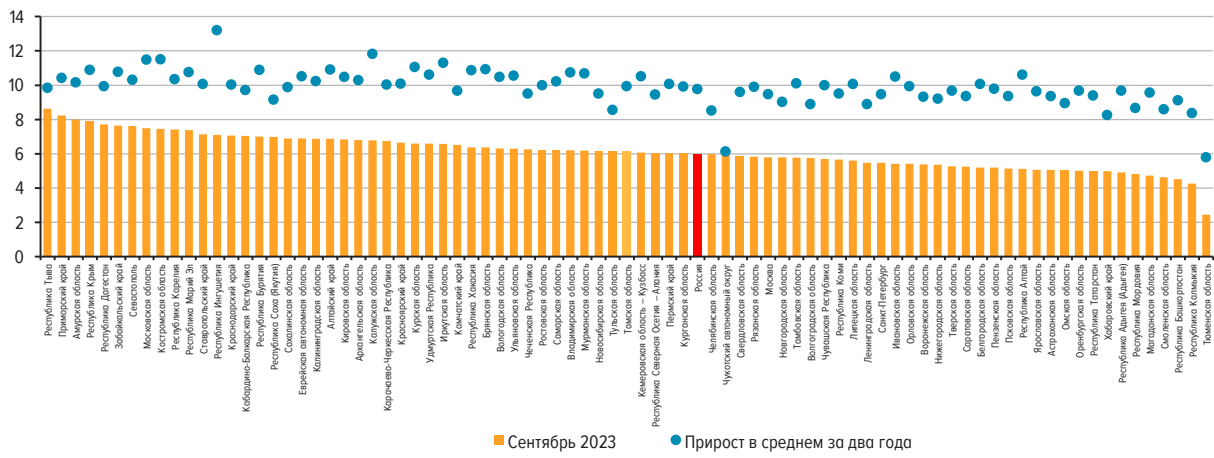
Рис. 44



Источники: Росстат, расчеты Банка России.

ИНФЛЯЦИЯ В РЕГИОНАХ В СЕНТЯБРЕ
(ПРИРОСТ В %, Г/Г)

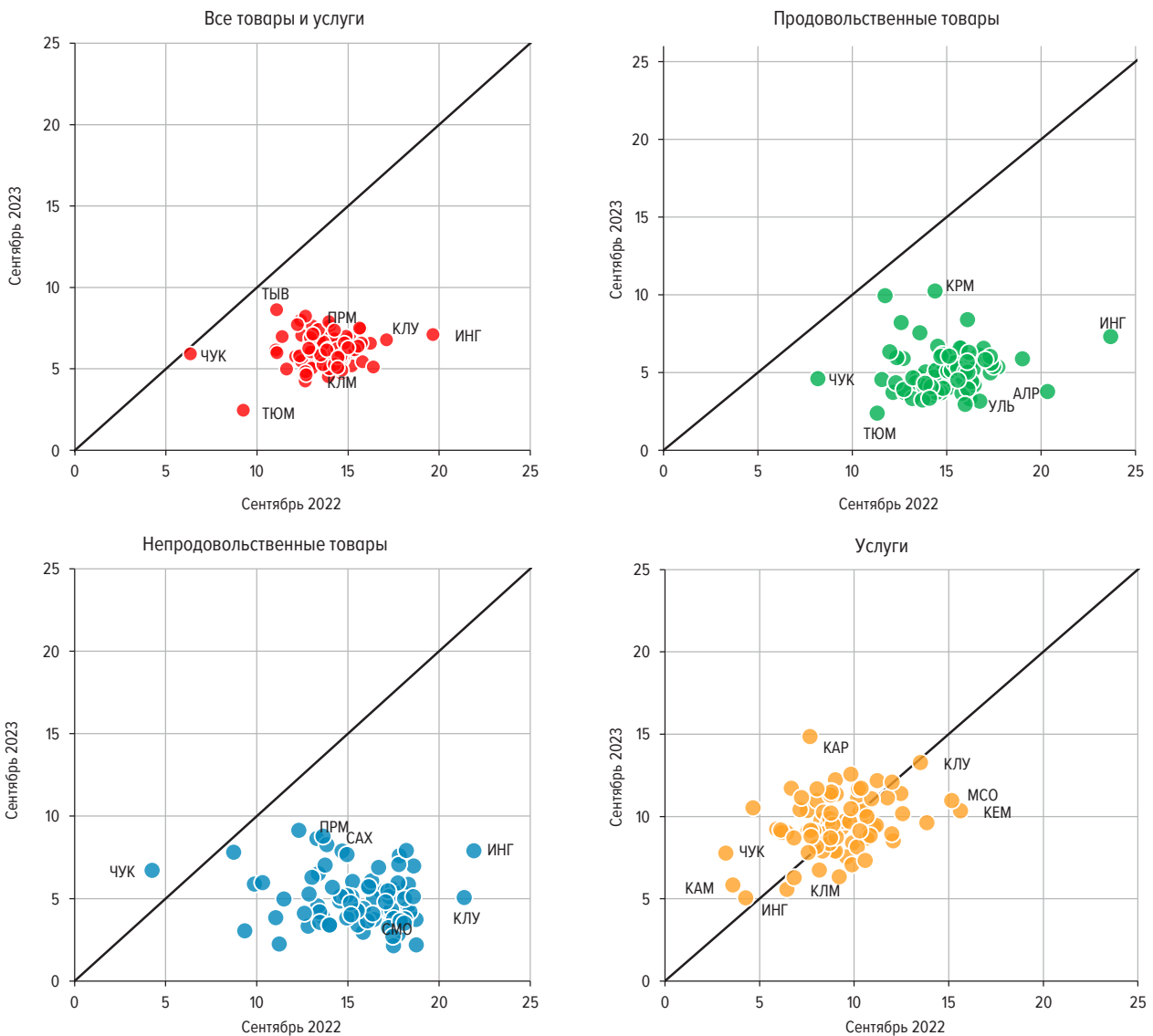
Рис. 45



Источники: Росстат, расчеты Банка России.

ПРИРОСТ ЦЕН НА ОСНОВНЫЕ КОМПОНЕНТЫ ПО РЕГИОНАМ
(%, Г/Г)

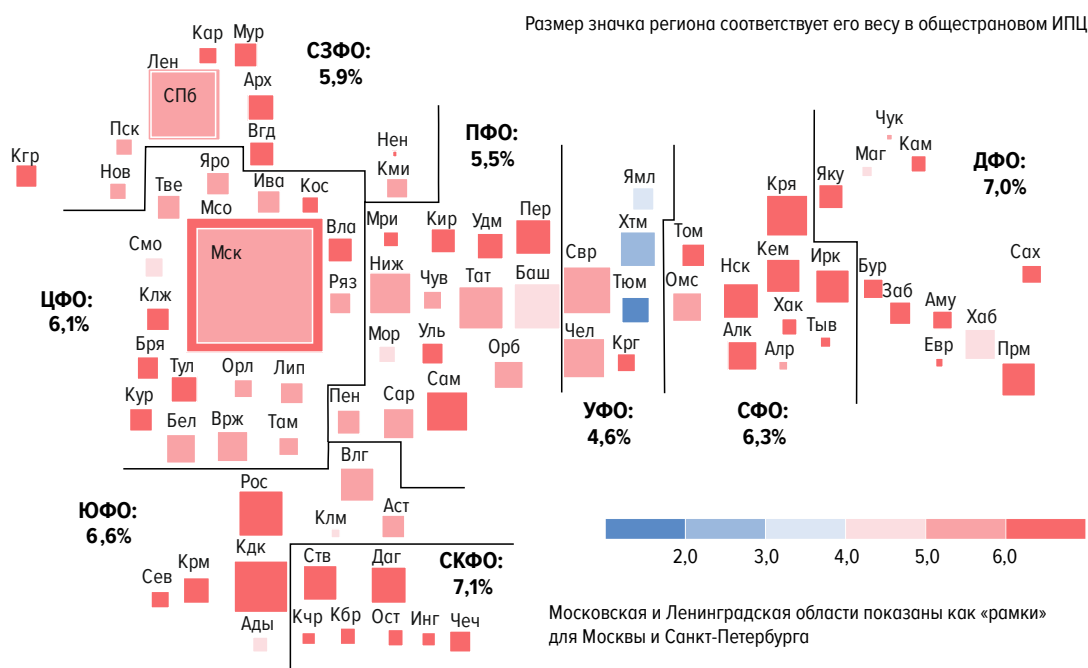
Рис. 46



Источники: Росстат, расчеты Банка России.

ИНФЛЯЦИЯ В РЕГИОНАХ РОССИИ
(ПРИРОСТ ЦЕН В СЕНТЯБРЕ 2023 Г. К СООТВЕТСТВУЮЩЕМУ МЕСЯЦУ ПРЕДЫДУЩЕГО ГОДА)

Рис. 47



Примечание. Официальная статистическая информация по основным показателям социально-экономического положения субъектов Российской Федерации публикуется без учета статистической информации по Донецкой Народной Республике (ДНР), Луганской Народной Республике (ЛНР), Запорожской и Херсонской областям.
Источник: Росстат.

СОКРАЩЕНИЯ НАЗВАНИЙ РЕГИОНОВ

Табл. 2

| | | | | | |
|------------|---------------------------------|------------|-------------------------------------|------------|----------------------------|
| АДЫ | Республика Адыгея | КМИ | Республика Коми | САМ | Самарская область |
| АЛК | Алтайский край | КОС | Костромская область | САР | Саратовская область |
| АЛР | Республика Алтай | КНЯ | Красноярский край | САХ | Сахалинская область |
| АМУ | Амурская область | КДК | Краснодарский край | СВР | Свердловская область |
| АРХ | Архангельская область | КРМ | Республика Крым | СЕВ | г. Севастополь |
| АСТ | Астраханская область | КУР | Курская область | СМО | Смоленская область |
| БАШ | Республика Башкортостан | КРГ | Курганская область | СПБ | г. Санкт-Петербург |
| БЕЛ | Белгородская область | КЧР | Карачаево-Черкесская Республика | СТВ | Ставропольский край |
| БРЯ | Брянская область | ЛЕН | Ленинградская область | ТАМ | Тамбовская область |
| БУР | Республика Бурятия | ЛИП | Липецкая область | ТАТ | Республика Татарстан |
| ВЛА | Владимирская область | МАГ | Магаданская область | ТВЕ | Тверская область |
| ВЛГ | Волгоградская область | МРИ | Республика Марий Эл | ТОМ | Томская область |
| ВГД | Вологодская область | МСО | Московская область | ТУЛ | Тульская область |
| ВРЖ | Воронежская область | МОР | Республика Мордовия | ТЫВ | Республика Тыва |
| ДАГ | Республика Дагестан | МСК | г. Москва | ТЮМ | Тюменская область |
| ЕВР | Еврейская автономная область | МУР | Мурманская область | УДМ | Удмуртская Республика |
| ЗАБ | Забайкальский край | НИЖ | Нижегородская область | УЛЬ | Ульяновская область |
| ИВА | Ивановская область | НОВ | Новгородская область | ХАБ | Хабаровский край |
| ИНГ | Республика Ингушетия | НСК | Новосибирская область | ХАК | Республика Хакасия |
| ИРК | Иркутская область | ОМС | Омская область | ЧЕЛ | Челябинская область |
| КЛМ | Республика Калмыкия | ОРБ | Оренбургская область | ЧЕЧ | Чеченская Республика |
| КЛУ | Калужская область | ОРЛ | Орловская область | ЧУВ | Чувашская Республика |
| КАМ | Камчатский край | ОСТ | Республика Северная Осетия – Алания | ЧУК | Чукотский автономный округ |
| КАР | Республика Карелия | ПЕН | Пензенская область | ЯКУ | Республика Саха (Якутия) |
| КБР | Кабардино-Балкарская Республика | ПЕР | Пермский край | ЯРО | Ярославская область |
| КЕМ | Кемеровская область – Кузбасс | ПРМ | Приморский край | РЯЗ | Рязанская область |
| КИР | Кировская область | ПСК | Псковская область | | |
| КЛГ | Калининградская область | РОС | Ростовская область | | |

ПРИЛОЖЕНИЕ 2

Статистические таблицы и графики

ДИНАМИКА ПОТРЕБИТЕЛЬСКИХ ЦЕН ПО ГРУППАМ ТОВАРОВ И УСЛУГ
(МЕСЯЦ К ПРЕДЫДУЩЕМУ МЕСЯЦУ, %)

Табл. 1

| | Инфляция | Базовая инфляция | Прирост цен на продовольственные товары | Прирост цен на продовольственные товары ¹ | Прирост цен на плодоовощную продукцию | Прирост цен на непродовольственные товары | Прирост цен на непродовольственные товары без бензина | Прирост цен на платные услуги |
|-------------|----------|------------------|---|--|---------------------------------------|---|---|-------------------------------|
| 2021 | | | | | | | | |
| Январь | 0,67 | 0,50 | 1,01 | 0,52 | 4,77 | 0,53 | 0,47 | 0,38 |
| Февраль | 0,78 | 0,58 | 1,22 | 0,62 | 5,57 | 0,58 | 0,53 | 0,44 |
| Март | 0,66 | 0,83 | 0,82 | 1,18 | -1,69 | 0,72 | 0,67 | 0,37 |
| Апрель | 0,58 | 0,58 | 0,75 | 0,72 | 1,02 | 0,66 | 0,68 | 0,22 |
| Май | 0,74 | 0,82 | 0,96 | 0,68 | 2,94 | 0,74 | 0,80 | 0,44 |
| Июнь | 0,69 | 0,75 | 0,64 | 0,40 | 2,35 | 0,68 | 0,69 | 0,76 |
| Июль | 0,31 | 0,47 | -0,50 | 0,43 | -6,87 | 0,77 | 0,78 | 0,88 |
| Август | 0,17 | 0,59 | -0,51 | 0,56 | -8,39 | 0,80 | 0,72 | 0,32 |
| Сентябрь | 0,60 | 0,81 | 0,99 | 0,89 | 1,84 | 0,64 | 0,78 | 0,00 |
| Октябрь | 1,11 | 0,85 | 2,17 | 1,37 | 8,65 | 0,78 | 0,80 | 0,01 |
| Ноябрь | 0,96 | 1,14 | 1,27 | 1,35 | 0,73 | 0,72 | 0,69 | 0,81 |
| Декабрь | 0,82 | 0,63 | 1,36 | 1,07 | 3,55 | 0,64 | 0,61 | 0,26 |
| 2022 | | | | | | | | |
| Январь | 0,99 | 0,82 | 1,44 | 0,74 | 6,59 | 0,67 | 0,64 | 0,76 |
| Февраль | 1,17 | 1,04 | 1,56 | 0,96 | 5,66 | 0,78 | 0,87 | 1,13 |
| Март | 7,61 | 9,05 | 6,73 | 5,59 | 14,22 | 11,25 | 12,83 | 3,99 |
| Апрель | 1,56 | 2,01 | 2,87 | 3,40 | -0,35 | 0,53 | 0,62 | 1,07 |
| Май | 0,12 | 0,40 | 0,60 | 1,04 | -2,21 | -0,09 | -0,08 | -0,32 |
| Июнь | -0,35 | 0,18 | -1,10 | 0,20 | -9,57 | -0,41 | -0,44 | 0,88 |
| Июль | -0,39 | -0,18 | -1,53 | -0,15 | -11,53 | -0,44 | -0,49 | 1,41 |
| Август | -0,52 | 0,00 | -1,36 | -0,08 | -11,82 | -0,05 | -0,10 | 0,05 |
| Сентябрь | 0,05 | 0,30 | -0,38 | 0,03 | -4,11 | 0,15 | 0,15 | 0,51 |
| Октябрь | 0,18 | 0,03 | 0,28 | -0,05 | 3,45 | 0,04 | 0,04 | 0,24 |
| Ноябрь | 0,37 | 0,18 | 0,40 | -0,15 | 5,58 | 0,06 | 0,06 | 0,76 |
| Декабрь | 0,78 | -0,03 | 0,60 | 0,01 | 5,83 | 0,05 | 0,05 | 2,04 |
| 2023 | | | | | | | | |
| Январь | 0,84 | 0,30 | 1,32 | 0,06 | 11,38 | 0,21 | 0,24 | 1,01 |
| Февраль | 0,46 | 0,13 | 0,79 | -0,03 | 6,69 | -0,08 | -0,08 | 0,72 |
| Март | 0,37 | 0,37 | 0,13 | 0,15 | 0,06 | 0,14 | 0,15 | 0,97 |
| Апрель | 0,38 | 0,31 | 0,29 | 0,09 | 1,61 | 0,15 | 0,16 | 0,79 |
| Май | 0,31 | 0,52 | -0,31 | 0,21 | -3,80 | 0,34 | 0,25 | 1,13 |
| Июнь | 0,37 | 0,49 | -0,01 | 0,33 | -2,35 | 0,42 | 0,26 | 0,83 |
| Июль | 0,63 | 0,53 | 0,49 | 0,31 | 1,77 | 0,91 | 0,72 | 0,48 |
| Август | 0,28 | 0,75 | -0,06 | 0,78 | -5,96 | 1,14 | 0,94 | -0,32 |
| Сентябрь | 0,87 | 0,92 | 0,86 | 0,94 | 0,24 | 1,09 | 0,94 | 0,61 |

¹ Без учета плодоовощной продукции.

Примечание. Таблицы 1–7, рисунки 1–36 – данные Росстата, расчеты Банка России.

ДИНАМИКА ПОТРЕБИТЕЛЬСКИХ ЦЕН ПО ГРУППАМ ТОВАРОВ И УСЛУГ
(МЕСЯЦ К ПРЕДЫДУЩЕМУ МЕСЯЦУ С ИСКЛЮЧЕНИЕМ СЕЗОННОСТИ, %)

Табл. 2

| | Инфляция | Базовая инфляция | Прирост цен на продовольственные товары | Прирост цен на продовольственные товары ¹ | Прирост цен на плодоовощную продукцию | Прирост цен на непродовольственные товары | Прирост цен на непродовольственные товары без бензина | Прирост цен на платные услуги |
|-------------|----------|------------------|---|--|---------------------------------------|---|---|-------------------------------|
| 2021 | | | | | | | | |
| Январь | 0,40 | 0,42 | 0,29 | 0,51 | -1,32 | 0,55 | 0,50 | 0,35 |
| Февраль | 0,60 | 0,61 | 0,70 | 0,63 | 1,22 | 0,59 | 0,54 | 0,49 |
| Март | 0,61 | 0,73 | 0,65 | 1,08 | -2,31 | 0,69 | 0,63 | 0,44 |
| Апрель | 0,55 | 0,59 | 0,56 | 0,70 | -0,44 | 0,68 | 0,70 | 0,37 |
| Май | 0,82 | 0,82 | 1,14 | 0,90 | 2,85 | 0,78 | 0,85 | 0,45 |
| Июнь | 0,74 | 0,81 | 1,03 | 0,60 | 4,06 | 0,76 | 0,79 | 0,28 |
| Июль | 0,44 | 0,63 | 0,26 | 0,55 | -1,71 | 0,85 | 0,87 | 0,14 |
| Август | 0,63 | 0,63 | 0,76 | 0,63 | 1,72 | 0,79 | 0,70 | 0,25 |
| Сентябрь | 0,87 | 0,72 | 1,46 | 0,84 | 6,52 | 0,55 | 0,68 | 0,46 |
| Октябрь | 1,03 | 0,82 | 1,78 | 1,20 | 6,46 | 0,69 | 0,70 | 0,40 |
| Ноябрь | 0,67 | 1,10 | 0,81 | 1,22 | -2,18 | 0,67 | 0,63 | 0,46 |
| Декабрь | 0,71 | 0,67 | 0,68 | 0,94 | -1,33 | 0,66 | 0,63 | 0,83 |
| 2022 | | | | | | | | |
| Январь | 0,68 | 0,72 | 0,67 | 0,74 | 0,22 | 0,69 | 0,66 | 0,65 |
| Февраль | 0,97 | 1,07 | 0,99 | 0,96 | 1,18 | 0,79 | 0,89 | 1,20 |
| Март | 7,54 | 8,95 | 6,54 | 5,46 | 13,61 | 11,22 | 12,80 | 4,05 |
| Апрель | 1,53 | 2,01 | 2,66 | 3,38 | -1,70 | 0,55 | 0,64 | 1,23 |
| Май | 0,22 | 0,41 | 0,80 | 1,24 | -2,00 | -0,05 | -0,03 | -0,28 |
| Июнь | -0,27 | 0,24 | -0,69 | 0,39 | -7,70 | -0,33 | -0,35 | 0,45 |
| Июль | -0,27 | -0,02 | -0,82 | -0,02 | -6,61 | -0,36 | -0,40 | 0,68 |
| Август | -0,10 | 0,05 | -0,24 | 0,00 | -2,16 | -0,06 | -0,11 | 0,03 |
| Сентябрь | 0,27 | 0,19 | -0,01 | -0,01 | 0,10 | 0,06 | 0,05 | 0,94 |
| Октябрь | 0,11 | 0,02 | -0,08 | -0,22 | 1,20 | -0,04 | -0,05 | 0,61 |
| Ноябрь | 0,10 | 0,12 | -0,01 | -0,27 | 2,48 | 0,02 | 0,01 | 0,39 |
| Декабрь | 0,47 | 0,03 | -0,01 | -0,10 | 0,85 | 0,06 | 0,07 | 1,71 |
| 2023 | | | | | | | | |
| Январь | 0,53 | 0,19 | 0,55 | 0,04 | 4,58 | 0,23 | 0,26 | 0,92 |
| Февраль | 0,27 | 0,18 | 0,24 | -0,03 | 2,12 | -0,07 | -0,07 | 0,77 |
| Март | 0,31 | 0,27 | -0,02 | 0,04 | -0,39 | 0,11 | 0,12 | 0,98 |
| Апрель | 0,36 | 0,32 | 0,11 | 0,08 | 0,31 | 0,17 | 0,18 | 0,93 |
| Май | 0,43 | 0,51 | -0,07 | 0,42 | -3,36 | 0,38 | 0,30 | 1,19 |
| Июнь | 0,47 | 0,56 | 0,43 | 0,52 | -0,20 | 0,51 | 0,35 | 0,49 |
| Июль | 0,97 | 0,69 | 1,28 | 0,44 | 7,22 | 0,99 | 0,81 | 0,56 |
| Август | 0,75 | 0,79 | 1,28 | 0,86 | 4,23 | 1,12 | 0,92 | -0,39 |
| Сентябрь | 1,14 | 0,82 | 1,31 | 0,89 | 4,51 | 1,00 | 0,83 | 1,08 |

¹ Без учета плодоовощной продукции.

ДИНАМИКА ПОТРЕБИТЕЛЬСКИХ ЦЕН ПО ГРУППАМ ТОВАРОВ И УСЛУГ
(С НАЧАЛА ГОДА НАРАСТАЮЩИМ ИТОГОМ, %)

Табл. 3

| | Инфляция | Базовая инфляция | Прирост цен на продовольственные товары | Прирост цен на продовольственные товары ¹ | Прирост цен на плодовоощную продукцию | Прирост цен на непродовольственные товары | Прирост цен на непродовольственные товары без бензина | Прирост цен на платные услуги |
|-------------|----------|------------------|---|--|---------------------------------------|---|---|-------------------------------|
| 2021 | | | | | | | | |
| Январь | 0,67 | 0,50 | 1,01 | 0,52 | 4,77 | 0,53 | 0,47 | 0,38 |
| Февраль | 1,46 | 1,08 | 2,24 | 1,14 | 10,61 | 1,11 | 1,00 | 0,82 |
| Март | 2,13 | 1,92 | 3,08 | 2,33 | 8,74 | 1,84 | 1,68 | 1,19 |
| Апрель | 2,72 | 2,51 | 3,85 | 3,07 | 9,85 | 2,51 | 2,37 | 1,41 |
| Май | 3,48 | 3,35 | 4,85 | 3,77 | 13,08 | 3,27 | 3,19 | 1,86 |
| Июнь | 4,19 | 4,13 | 5,52 | 4,19 | 15,74 | 3,97 | 3,91 | 2,63 |
| Июль | 4,51 | 4,62 | 4,99 | 4,64 | 7,79 | 4,77 | 4,72 | 3,53 |
| Август | 4,69 | 5,24 | 4,45 | 5,23 | -1,25 | 5,61 | 5,47 | 3,86 |
| Сентябрь | 5,32 | 6,09 | 5,48 | 6,17 | 0,57 | 6,29 | 6,30 | 3,86 |
| Октябрь | 6,49 | 6,99 | 7,77 | 7,62 | 9,27 | 7,12 | 7,15 | 3,87 |
| Ноябрь | 7,51 | 8,21 | 9,14 | 9,07 | 10,07 | 7,89 | 7,89 | 4,71 |
| Декабрь | 8,39 | 8,89 | 10,62 | 10,24 | 13,98 | 8,58 | 8,54 | 4,98 |
| 2022 | | | | | | | | |
| Январь | 0,99 | 0,82 | 1,44 | 0,74 | 6,59 | 0,67 | 0,64 | 0,76 |
| Февраль | 2,17 | 1,87 | 3,02 | 1,71 | 12,62 | 1,46 | 1,52 | 1,90 |
| Март | 9,95 | 11,09 | 9,95 | 7,40 | 28,63 | 12,87 | 14,54 | 5,97 |
| Апрель | 11,67 | 13,32 | 13,11 | 11,05 | 28,18 | 13,47 | 15,25 | 7,10 |
| Май | 11,80 | 13,77 | 13,79 | 12,20 | 25,35 | 13,37 | 15,17 | 6,76 |
| Июнь | 11,41 | 13,97 | 12,54 | 12,42 | 13,35 | 12,91 | 14,66 | 7,70 |
| Июль | 10,98 | 13,76 | 10,82 | 12,25 | 0,28 | 12,41 | 14,10 | 9,22 |
| Август | 10,40 | 13,76 | 9,31 | 12,16 | -11,57 | 12,35 | 13,98 | 9,27 |
| Сентябрь | 10,46 | 14,10 | 8,89 | 12,19 | -15,20 | 12,52 | 14,16 | 9,83 |
| Октябрь | 10,66 | 14,13 | 9,19 | 12,13 | -12,27 | 12,57 | 14,21 | 10,09 |
| Ноябрь | 11,07 | 14,34 | 9,63 | 11,96 | -7,37 | 12,64 | 14,28 | 10,93 |
| Декабрь | 11,94 | 14,31 | 10,29 | 11,97 | -1,97 | 12,70 | 14,34 | 13,19 |
| 2023 | | | | | | | | |
| Январь | 0,84 | 0,30 | 1,32 | 0,06 | 11,38 | 0,21 | 0,24 | 1,01 |
| Февраль | 1,30 | 0,43 | 2,12 | 0,03 | 18,83 | 0,13 | 0,16 | 1,74 |
| Март | 1,67 | 0,80 | 2,25 | 0,18 | 18,90 | 0,27 | 0,31 | 2,73 |
| Апрель | 2,06 | 1,11 | 2,55 | 0,27 | 20,81 | 0,42 | 0,47 | 3,54 |
| Май | 2,38 | 1,64 | 2,23 | 0,48 | 16,22 | 0,76 | 0,73 | 4,71 |
| Июнь | 2,76 | 2,14 | 2,22 | 0,81 | 13,49 | 1,18 | 0,98 | 5,58 |
| Июль | 3,41 | 2,68 | 2,72 | 1,12 | 15,50 | 2,10 | 1,71 | 6,09 |
| Август | 3,70 | 3,45 | 2,66 | 1,91 | 8,62 | 3,26 | 2,66 | 5,75 |
| Сентябрь | 4,60 | 4,40 | 3,54 | 2,87 | 8,88 | 4,39 | 3,62 | 6,40 |

¹ Без учета плодовоощной продукции.

ДИНАМИКА ПОТРЕБИТЕЛЬСКИХ ЦЕН ПО ГРУППАМ ТОВАРОВ И УСЛУГ
(МЕСЯЦ К СООТВЕТСТВУЮЩЕМУ МЕСЯЦУ ПРЕДЫДУЩЕГО ГОДА, %)

Табл. 4

| | Инфляция | Базовая инфляция | Прирост цен на продовольственные товары | Прирост цен на продовольственные товары ¹ | Прирост цен на плодоовощную продукцию | Прирост цен на непродовольственные товары | Прирост цен на непродовольственные товары без бензина | Прирост цен на платные услуги |
|-------------|----------|------------------|---|--|---------------------------------------|---|---|-------------------------------|
| 2021 | | | | | | | | |
| Январь | 5,19 | 4,55 | 7,03 | 5,87 | 16,33 | 5,10 | 5,36 | 2,84 |
| Февраль | 5,67 | 5,04 | 7,72 | 6,54 | 16,63 | 5,67 | 5,88 | 2,91 |
| Март | 5,79 | 5,38 | 7,58 | 6,98 | 11,87 | 5,92 | 6,02 | 3,20 |
| Апрель | 5,53 | 5,47 | 6,55 | 6,77 | 4,75 | 6,16 | 6,19 | 3,30 |
| Май | 6,02 | 6,04 | 7,40 | 7,24 | 8,23 | 6,68 | 6,74 | 3,29 |
| Июнь | 6,50 | 6,55 | 7,90 | 7,42 | 11,16 | 7,04 | 7,17 | 3,95 |
| Июль | 6,46 | 6,78 | 7,43 | 7,59 | 6,15 | 7,55 | 7,78 | 3,83 |
| Август | 6,68 | 7,07 | 7,70 | 7,92 | 6,05 | 7,97 | 8,09 | 3,78 |
| Сентябрь | 7,40 | 7,61 | 9,21 | 8,56 | 15,17 | 8,06 | 8,26 | 4,22 |
| Октябрь | 8,13 | 8,03 | 10,89 | 9,25 | 25,60 | 8,17 | 8,31 | 4,36 |
| Ноябрь | 8,40 | 8,71 | 10,81 | 9,83 | 19,38 | 8,32 | 8,35 | 5,15 |
| Декабрь | 8,39 | 8,89 | 10,62 | 10,24 | 13,98 | 8,58 | 8,54 | 4,98 |
| 2022 | | | | | | | | |
| Январь | 8,73 | 9,24 | 11,09 | 10,48 | 15,96 | 8,73 | 8,72 | 5,38 |
| Февраль | 9,15 | 9,74 | 11,46 | 10,86 | 16,05 | 8,96 | 9,09 | 6,10 |
| Март | 16,69 | 18,69 | 17,99 | 15,70 | 34,83 | 20,34 | 22,27 | 9,94 |
| Апрель | 17,83 | 20,37 | 20,48 | 18,78 | 33,00 | 20,19 | 22,20 | 10,87 |
| Май | 17,10 | 19,87 | 20,05 | 19,20 | 26,35 | 19,20 | 21,13 | 10,03 |
| Июнь | 15,90 | 19,18 | 17,98 | 18,95 | 11,63 | 17,92 | 19,76 | 10,17 |
| Июль | 15,10 | 18,40 | 16,76 | 18,26 | 6,04 | 16,50 | 18,26 | 10,75 |
| Август | 14,30 | 17,71 | 15,77 | 17,50 | 2,07 | 15,51 | 17,30 | 10,45 |
| Сентябрь | 13,68 | 17,11 | 14,20 | 16,49 | -3,89 | 14,94 | 16,57 | 11,01 |
| Октябрь | 12,63 | 16,16 | 12,08 | 14,86 | -8,49 | 14,10 | 15,69 | 11,27 |
| Ноябрь | 11,98 | 15,06 | 11,12 | 13,16 | -4,08 | 13,36 | 14,96 | 11,22 |
| Декабрь | 11,94 | 14,31 | 10,29 | 11,97 | -1,97 | 12,70 | 14,33 | 13,19 |
| 2023 | | | | | | | | |
| Январь | 11,77 | 13,72 | 10,16 | 11,21 | 2,44 | 12,19 | 13,88 | 13,47 |
| Февраль | 10,99 | 12,69 | 9,33 | 10,12 | 3,44 | 11,22 | 12,80 | 13,01 |
| Март | 3,51 | 3,72 | 2,57 | 4,44 | -9,39 | 0,12 | 0,12 | 9,73 |
| Апрель | 2,31 | 1,99 | -0,01 | 1,10 | -7,61 | -0,26 | -0,33 | 9,43 |
| Май | 2,51 | 2,12 | -0,91 | 0,27 | -9,11 | 0,16 | 0,00 | 11,02 |
| Июнь | 3,25 | 2,44 | 0,18 | 0,41 | -1,85 | 0,99 | 0,70 | 10,96 |
| Июль | 4,30 | 3,18 | 2,23 | 0,87 | 12,91 | 2,36 | 1,93 | 9,95 |
| Август | 5,15 | 3,95 | 3,58 | 1,74 | 20,41 | 3,58 | 2,98 | 9,54 |
| Сентябрь | 6,00 | 4,59 | 4,87 | 2,67 | 25,87 | 4,56 | 3,79 | 9,66 |

¹ Без учета плодоовощной продукции.

СТРУКТУРА ПРИРОСТА ИНФЛЯЦИИ ЗА ПЕРИОД С НАЧАЛА ГОДА ЗА СЧЕТ ИЗМЕНЕНИЯ ЦЕН
ПО ГРУППАМ ТОВАРОВ И УСЛУГ
(п.п.)

Табл. 5

| | Продовольственные товары ¹ | Непродовольственные товары | Платные услуги | Флодоовощная продукция | Инфляция за период, % | Базовая инфляция | Небазовая инфляция ² |
|-------------|---------------------------------------|----------------------------|----------------|------------------------|-----------------------|------------------|---------------------------------|
| 2021 | | | | | | | |
| Январь | 0,18 | 0,19 | 0,10 | 0,21 | 0,67 | 0,35 | 0,32 |
| Февраль | 0,38 | 0,39 | 0,22 | 0,47 | 1,46 | 0,75 | 0,71 |
| Март | 0,79 | 0,64 | 0,32 | 0,39 | 2,13 | 1,33 | 0,80 |
| Апрель | 1,04 | 0,88 | 0,38 | 0,44 | 2,72 | 1,74 | 0,98 |
| Май | 1,27 | 1,14 | 0,50 | 0,58 | 3,48 | 2,32 | 1,16 |
| Июнь | 1,41 | 1,39 | 0,71 | 0,70 | 4,19 | 2,86 | 1,33 |
| Июль | 1,57 | 1,67 | 0,95 | 0,34 | 4,51 | 3,20 | 1,31 |
| Август | 1,76 | 1,96 | 1,04 | -0,06 | 4,69 | 3,63 | 1,06 |
| Сентябрь | 2,08 | 2,20 | 1,04 | 0,03 | 5,32 | 4,22 | 1,10 |
| Октябрь | 2,57 | 2,49 | 1,04 | 0,41 | 6,49 | 4,85 | 1,64 |
| Ноябрь | 3,06 | 2,76 | 1,27 | 0,45 | 7,51 | 5,69 | 1,82 |
| Декабрь | 3,45 | 3,00 | 1,34 | 0,62 | 8,39 | 6,16 | 2,23 |
| 2022 | | | | | | | |
| Январь | 0,25 | 0,24 | 0,20 | 0,30 | 0,99 | 0,57 | 0,42 |
| Февраль | 0,57 | 0,52 | 0,50 | 0,58 | 2,17 | 1,30 | 0,87 |
| Март | 2,47 | 4,59 | 1,57 | 1,31 | 9,95 | 7,69 | 2,26 |
| Апрель | 3,70 | 4,80 | 1,87 | 1,29 | 11,67 | 9,24 | 2,43 |
| Май | 4,08 | 4,76 | 1,78 | 1,16 | 11,80 | 9,55 | 2,25 |
| Июнь | 4,16 | 4,60 | 2,03 | 0,61 | 11,41 | 9,69 | 1,72 |
| Июль | 4,10 | 4,42 | 2,43 | 0,01 | 10,98 | 9,54 | 1,44 |
| Август | 4,07 | 4,40 | 2,44 | -0,53 | 10,40 | 9,54 | 0,86 |
| Сентябрь | 4,08 | 4,46 | 2,59 | -0,70 | 10,46 | 9,78 | 0,68 |
| Октябрь | 4,06 | 4,48 | 2,66 | -0,56 | 10,66 | 9,80 | 0,86 |
| Ноябрь | 4,00 | 4,50 | 2,88 | -0,34 | 11,07 | 9,94 | 1,13 |
| Декабрь | 4,01 | 4,52 | 3,47 | -0,09 | 11,94 | 9,92 | 2,02 |
| 2023 | | | | | | | |
| Январь | 0,02 | 0,07 | 0,28 | 0,47 | 0,84 | 0,21 | 0,63 |
| Февраль | 0,01 | 0,05 | 0,47 | 0,79 | 1,30 | 0,30 | 1,00 |
| Март | 0,06 | 0,09 | 0,74 | 0,79 | 1,67 | 0,55 | 1,12 |
| Апрель | 0,09 | 0,15 | 0,96 | 0,87 | 2,06 | 0,77 | 1,29 |
| Май | 0,16 | 0,27 | 1,28 | 0,68 | 2,38 | 1,14 | 1,24 |
| Июнь | 0,27 | 0,41 | 1,52 | 0,56 | 2,76 | 1,48 | 1,28 |
| Июль | 0,38 | 0,74 | 1,66 | 0,65 | 3,41 | 1,86 | 1,55 |
| Август | 0,64 | 1,15 | 1,57 | 0,36 | 3,70 | 2,39 | 1,31 |
| Сентябрь | 0,96 | 1,54 | 1,74 | 0,37 | 4,60 | 3,05 | 1,55 |

¹ Без учета плодовоовощной продукции.² Прирост цен на товары и услуги, не входящие в расчет базового индекса потребительских цен.

СТРУКТУРА ПРИРОСТА ИНФЛЯЦИИ ЗА МЕСЯЦ ЗА СЧЕТ ИЗМЕНЕНИЯ ЦЕН ПО ГРУППАМ ТОВАРОВ И УСЛУГ
(п.п.)

Табл. 6

| | Продовольственные товары ¹ | Непродовольственные товары | Платные услуги | Флодоовощная продукция | Инфляция за период, % | Базовая инфляция | Небазовая инфляция ² |
|-------------|---------------------------------------|----------------------------|----------------|------------------------|-----------------------|------------------|---------------------------------|
| 2021 | | | | | | | |
| Январь | 0,18 | 0,19 | 0,10 | 0,21 | 0,67 | 0,35 | 0,32 |
| Февраль | 0,21 | 0,20 | 0,12 | 0,25 | 0,78 | 0,40 | 0,38 |
| Март | 0,40 | 0,25 | 0,10 | -0,07 | 0,66 | 0,58 | 0,08 |
| Апрель | 0,25 | 0,23 | 0,06 | 0,05 | 0,58 | 0,41 | 0,17 |
| Май | 0,24 | 0,26 | 0,12 | 0,13 | 0,74 | 0,58 | 0,16 |
| Июнь | 0,14 | 0,24 | 0,20 | 0,10 | 0,69 | 0,54 | 0,15 |
| Июль | 0,15 | 0,27 | 0,24 | -0,30 | 0,31 | 0,34 | -0,03 |
| Август | 0,20 | 0,28 | 0,09 | -0,37 | 0,17 | 0,43 | -0,26 |
| Сентябрь | 0,32 | 0,22 | 0,00 | 0,08 | 0,60 | 0,59 | 0,01 |
| Октябрь | 0,49 | 0,27 | 0,00 | 0,38 | 1,11 | 0,62 | 0,49 |
| Ноябрь | 0,49 | 0,25 | 0,22 | 0,03 | 0,96 | 0,85 | 0,11 |
| Декабрь | 0,39 | 0,22 | 0,07 | 0,16 | 0,82 | 0,47 | 0,35 |
| 2022 | | | | | | | |
| Январь | 0,25 | 0,24 | 0,20 | 0,30 | 0,99 | 0,57 | 0,42 |
| Февраль | 0,33 | 0,28 | 0,30 | 0,26 | 1,17 | 0,73 | 0,44 |
| Март | 1,91 | 4,01 | 1,05 | 0,65 | 7,61 | 6,39 | 1,22 |
| Апрель | 1,11 | 0,19 | 0,28 | -0,02 | 1,56 | 1,55 | 0,01 |
| Май | 0,33 | -0,03 | -0,08 | -0,10 | 0,12 | 0,31 | -0,19 |
| Июнь | 0,02 | -0,15 | 0,23 | -0,44 | -0,35 | 0,14 | -0,49 |
| Июль | -0,05 | -0,16 | 0,37 | -0,53 | -0,39 | -0,15 | -0,24 |
| Август | 0,03 | -0,02 | 0,01 | -0,54 | -0,52 | 0,00 | -0,52 |
| Сентябрь | 0,04 | 0,05 | 0,13 | -0,19 | 0,05 | 0,24 | -0,19 |
| Октябрь | -0,05 | 0,01 | 0,06 | 0,16 | 0,18 | 0,02 | 0,16 |
| Ноябрь | -0,10 | 0,02 | 0,20 | 0,26 | 0,37 | 0,15 | 0,22 |
| Декабрь | -0,04 | 0,02 | 0,54 | 0,27 | 0,78 | -0,02 | 0,80 |
| 2023 | | | | | | | |
| Январь | 0,02 | 0,07 | 0,28 | 0,47 | 0,84 | 0,21 | 0,63 |
| Февраль | 0,02 | -0,03 | 0,20 | 0,28 | 0,46 | 0,09 | 0,37 |
| Март | 0,05 | 0,05 | 0,26 | 0,00 | 0,37 | 0,26 | 0,11 |
| Апрель | 0,04 | 0,05 | 0,22 | 0,07 | 0,38 | 0,21 | 0,17 |
| Май | 0,04 | 0,12 | 0,31 | -0,16 | 0,31 | 0,37 | -0,06 |
| Июнь | 0,09 | 0,15 | 0,23 | -0,10 | 0,37 | 0,35 | 0,02 |
| Июль | 0,11 | 0,32 | 0,13 | 0,07 | 0,63 | 0,37 | 0,26 |
| Август | 0,23 | 0,40 | -0,09 | -0,25 | 0,28 | 0,53 | -0,25 |
| Сентябрь | 0,31 | 0,38 | 0,17 | 0,01 | 0,87 | 0,66 | 0,21 |

¹ Без учета плодовоовощной продукции.² Прирост цен на товары и услуги, не входящие в расчет базового индекса потребительских цен.

ВКЛАД В ПРИРОСТ ИНФЛЯЦИИ ЗА ПЕРИОД С НАЧАЛА ГОДА ПО ГРУППАМ ТОВАРОВ И УСЛУГ
(%)

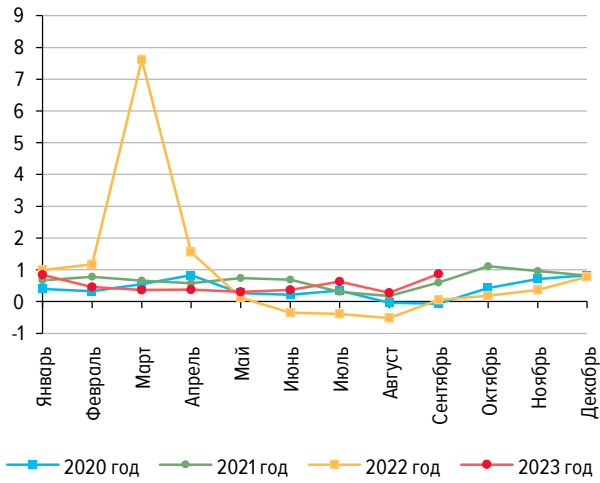
Табл. 7

| | Продовольственные товары ¹ | Непродовольствен- ные товары | Платные услуги | Флодоовощная продукция | Базовая инфляция | Небазовая инфляция ² |
|-------------|--|---------------------------------|-------------------|---------------------------|---------------------|------------------------------------|
| 2021 | | | | | | |
| Январь | 26 | 28 | 15 | 32 | 52 | 48 |
| Февраль | 26 | 27 | 15 | 32 | 51 | 49 |
| Март | 37 | 30 | 15 | 18 | 63 | 38 |
| Апрель | 38 | 32 | 14 | 16 | 64 | 36 |
| Май | 37 | 33 | 14 | 17 | 67 | 33 |
| Июнь | 34 | 33 | 17 | 17 | 68 | 32 |
| Июль | 35 | 37 | 21 | 8 | 71 | 29 |
| Август | 38 | 42 | 22 | -1 | 77 | 23 |
| Сентябрь | 39 | 41 | 19 | 0 | 79 | 21 |
| Октябрь | 40 | 38 | 16 | 6 | 75 | 25 |
| Ноябрь | 41 | 37 | 17 | 6 | 76 | 24 |
| Декабрь | 41 | 36 | 16 | 7 | 73 | 27 |
| 2022 | | | | | | |
| Январь | 25 | 24 | 20 | 31 | 57 | 43 |
| Февраль | 26 | 24 | 23 | 27 | 60 | 40 |
| Март | 25 | 46 | 16 | 13 | 77 | 23 |
| Апрель | 32 | 41 | 16 | 11 | 79 | 21 |
| Май | 35 | 40 | 15 | 10 | 81 | 19 |
| Июнь | 36 | 40 | 18 | 5 | 85 | 15 |
| Июль | 37 | 40 | 22 | 0 | 87 | 13 |
| Август | 39 | 42 | 23 | -5 | 92 | 8 |
| Сентябрь | 39 | 43 | 25 | -7 | 93 | 7 |
| Октябрь | 38 | 42 | 25 | -5 | 92 | 8 |
| Ноябрь | 36 | 41 | 26 | -3 | 90 | 10 |
| Декабрь | 34 | 38 | 29 | -1 | 83 | 17 |
| 2023 | | | | | | |
| Январь | 3 | 9 | 33 | 57 | 25 | 75 |
| Февраль | 1 | 4 | 36 | 60 | 23 | 77 |
| Март | 4 | 6 | 45 | 47 | 33 | 67 |
| Апрель | 4 | 7 | 47 | 42 | 37 | 63 |
| Май | 7 | 11 | 54 | 28 | 48 | 52 |
| Июнь | 10 | 15 | 55 | 20 | 54 | 46 |
| Июль | 11 | 22 | 49 | 19 | 54 | 46 |
| Август | 17 | 31 | 42 | 10 | 65 | 35 |
| Сентябрь | 21 | 34 | 38 | 8 | 66 | 34 |

¹ Без учета плодовоовощной продукции.² Прирост цен на товары и услуги, не входящие в расчет базового индекса потребительских цен.

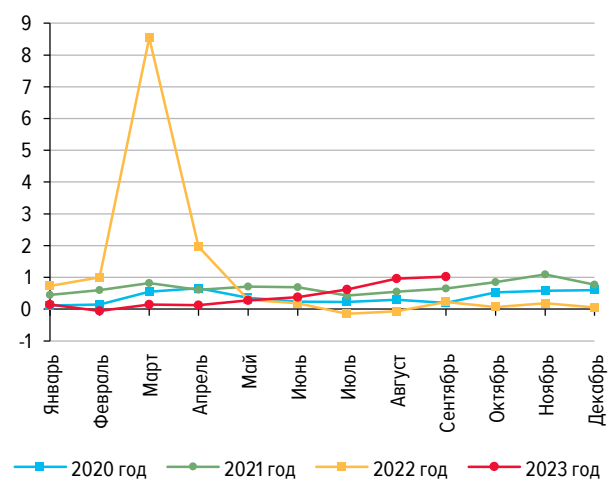
ДИНАМИКА ЦЕН НА ПОТРЕБИТЕЛЬСКИЕ ТОВАРЫ И УСЛУГИ
(В % К ПРЕДЫДУЩЕМУ МЕСЯЦУ)

Рис. 1



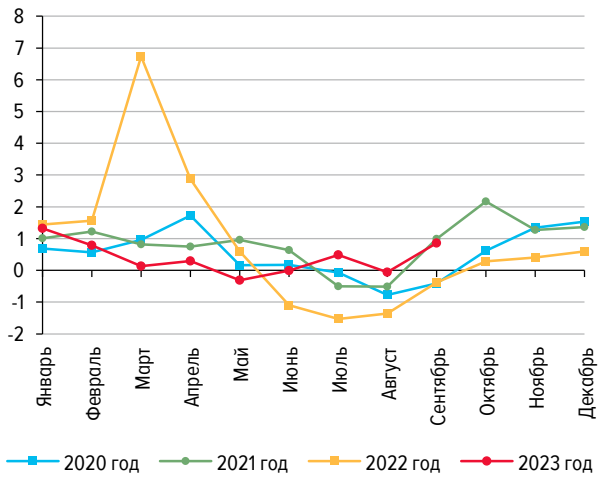
ДИНАМИКА ЦЕН НА ПОТРЕБИТЕЛЬСКИЕ ТОВАРЫ И УСЛУГИ БЕЗ ПЛОДОВООЩНОЙ ПРОДУКЦИИ, НЕФТЕПРОДУКТОВ И ЖКУ
(В % К ПРЕДЫДУЩЕМУ МЕСЯЦУ)

Рис. 2



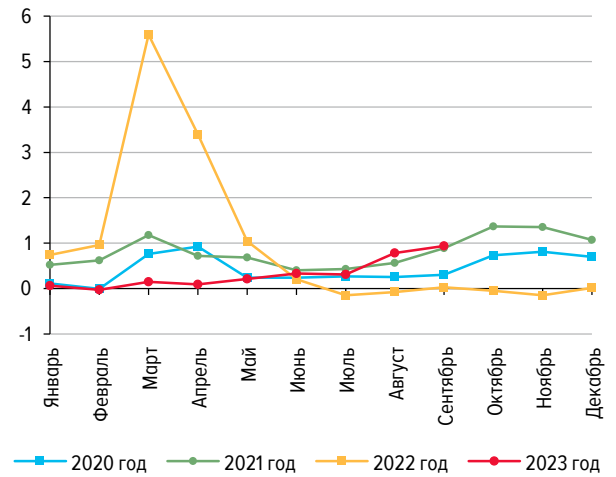
ДИНАМИКА ЦЕН НА ПРОДОВОЛЬСТВЕННЫЕ ТОВАРЫ
(В % К ПРЕДЫДУЩЕМУ МЕСЯЦУ)

Рис. 3



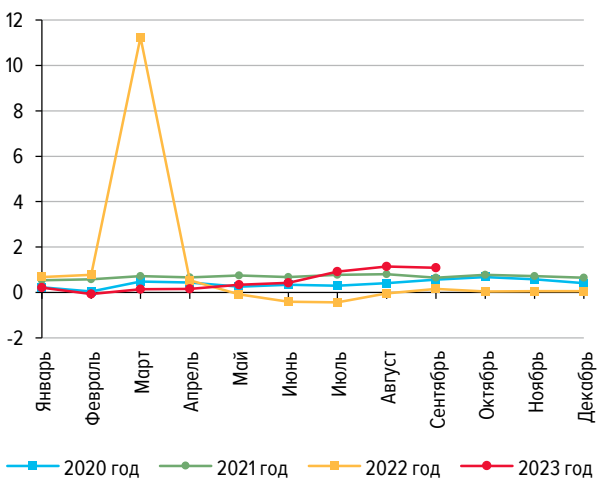
ДИНАМИКА ЦЕН НА ПРОДОВОЛЬСТВЕННЫЕ ТОВАРЫ БЕЗ ПЛОДОВООЩНОЙ ПРОДУКЦИИ
(В % К ПРЕДЫДУЩЕМУ МЕСЯЦУ)

Рис. 4



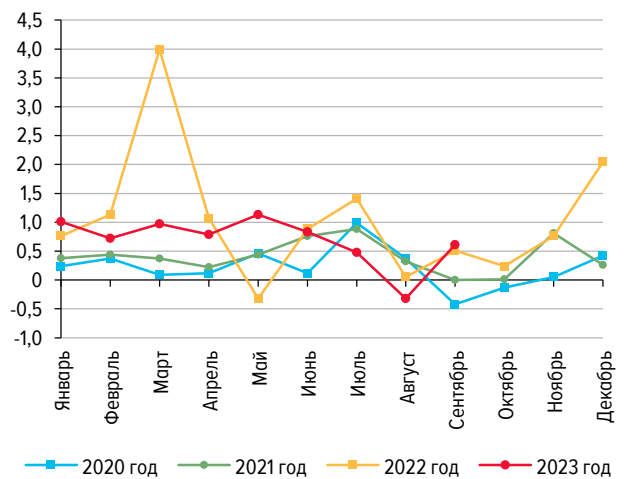
ДИНАМИКА ЦЕН НА НЕПРОДОВОЛЬСТВЕННЫЕ ТОВАРЫ
(В % К ПРЕДЫДУЩЕМУ МЕСЯЦУ)

Рис. 5

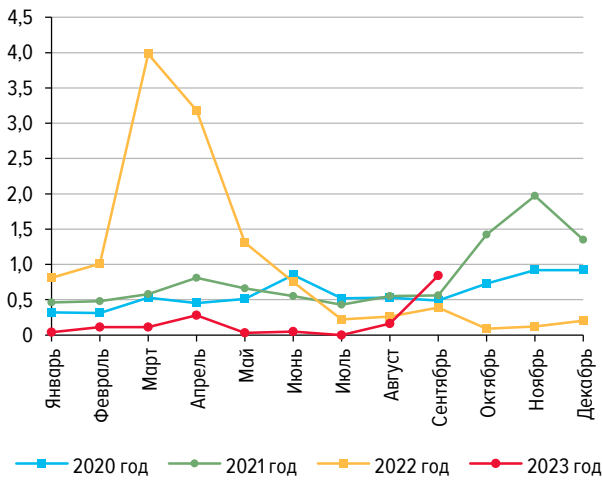


ДИНАМИКА ЦЕН НА УСЛУГИ
(В % К ПРЕДЫДУЩЕМУ МЕСЯЦУ)

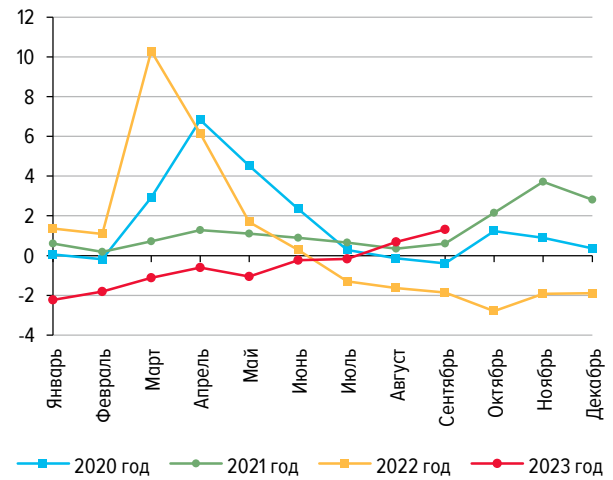
Рис. 6



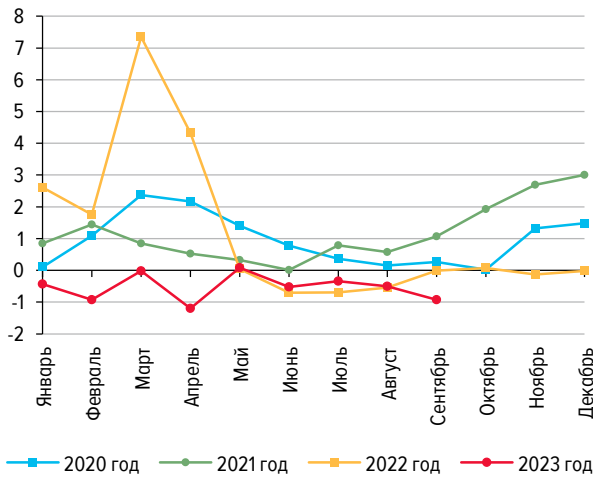
ДИНАМИКА ЦЕН НА ХЛЕБ И ХЛЕБОБУЛОЧНЫЕ ИЗДЕЛИЯ *Рис. 7*
(в % к предыдущему месяцу)



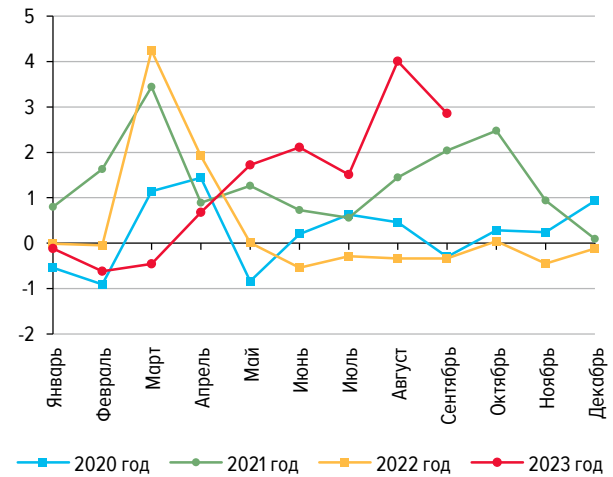
ДИНАМИКА ЦЕН НА КРУПУ И БОБОВЫЕ ИЗДЕЛИЯ *Рис. 8*
(в % к предыдущему месяцу)



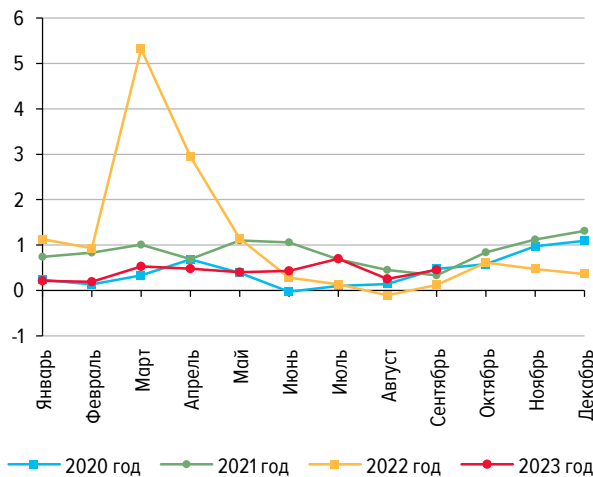
ДИНАМИКА ЦЕН НА МАКАРОННЫЕ ИЗДЕЛИЯ *Рис. 9*
(в % к предыдущему месяцу)



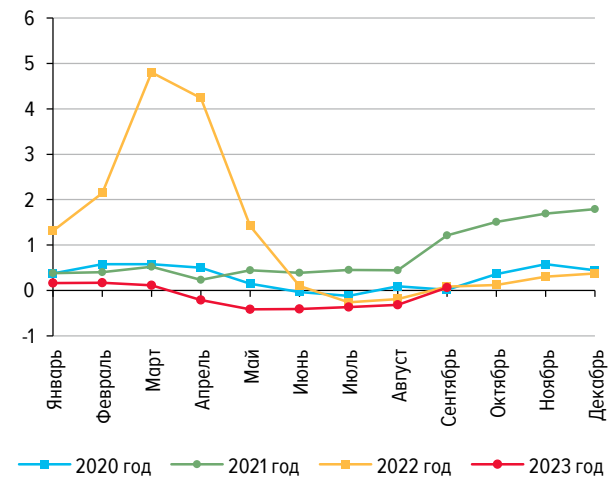
ДИНАМИКА ЦЕН НА МЯСО И ПТИЦУ *Рис. 10*
(в % к предыдущему месяцу)



ДИНАМИКА ЦЕН НА РЫБУ И МОРЕПРОДУКТЫ *Рис. 11*
(в % к предыдущему месяцу)

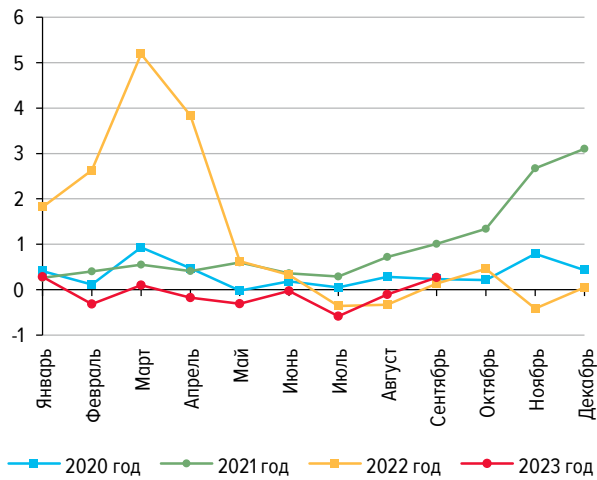


ДИНАМИКА ЦЕН НА МОЛОКО И МОЛОЧНУЮ ПРОДУКЦИЮ *Рис. 12*
(в % к предыдущему месяцу)



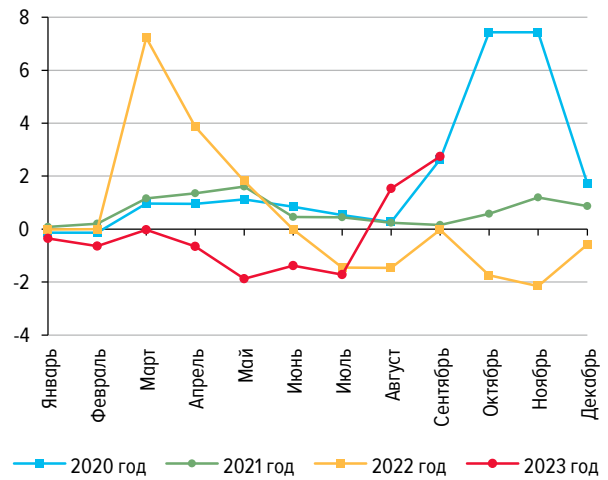
ДИНАМИКА ЦЕН НА СЛИВОЧНОЕ МАСЛО
(В % К ПРЕДЫДУЩЕМУ МЕСЯЦУ)

Рис. 13



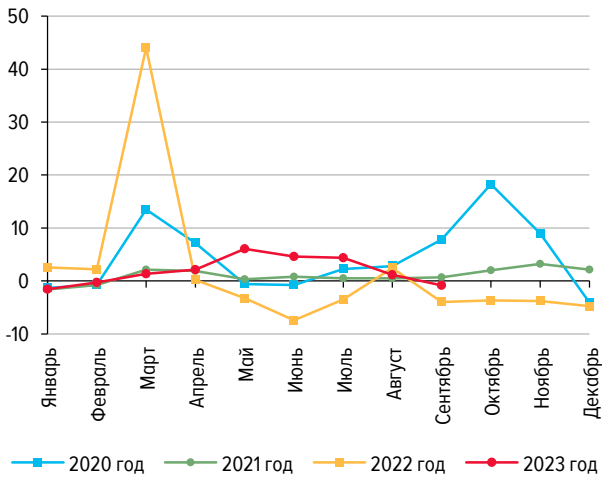
ДИНАМИКА ЦЕН НА ПОДСОЛНЕЧНОЕ МАСЛО
(В % К ПРЕДЫДУЩЕМУ МЕСЯЦУ)

Рис. 14



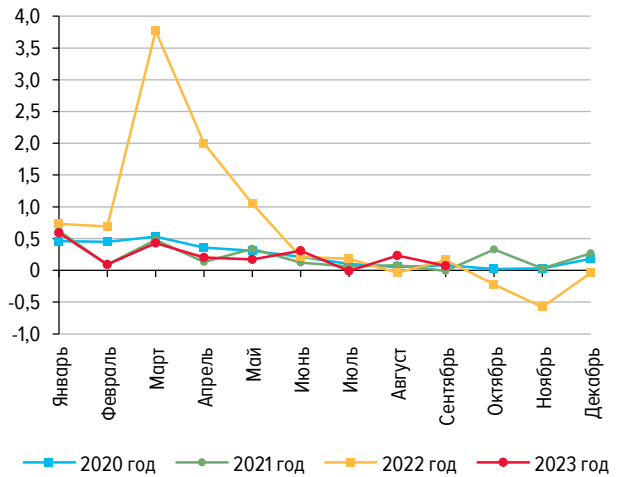
ДИНАМИКА ЦЕН НА САХАР-ПЕСОК
(В % К ПРЕДЫДУЩЕМУ МЕСЯЦУ)

Рис. 15



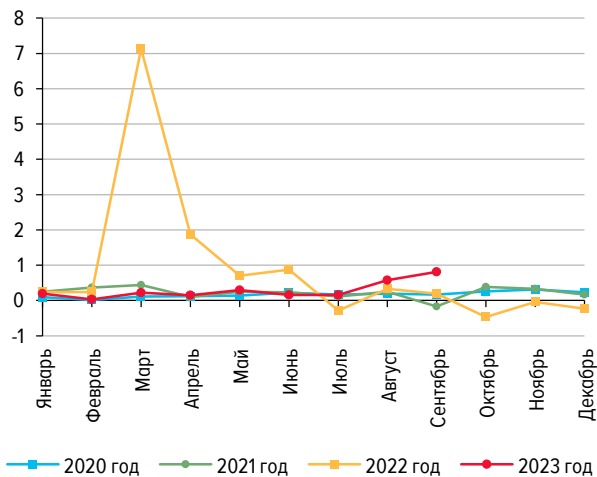
ДИНАМИКА ЦЕН НА АЛКОГОЛЬНЫЕ НАПИТКИ
(В % К ПРЕДЫДУЩЕМУ МЕСЯЦУ)

Рис. 16



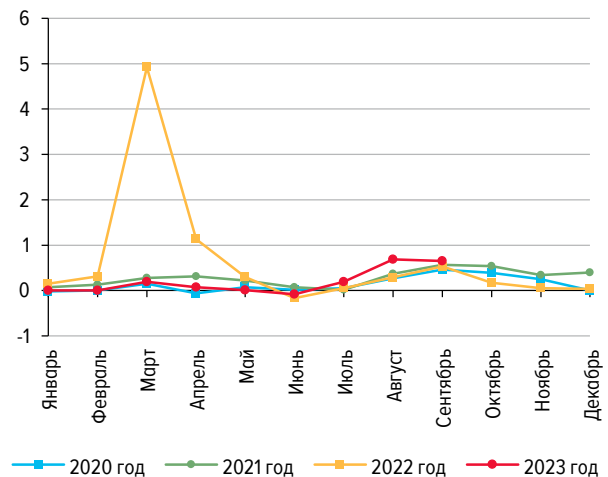
ДИНАМИКА ЦЕН НА ТКАНИ
(В % К ПРЕДЫДУЩЕМУ МЕСЯЦУ)

Рис. 17

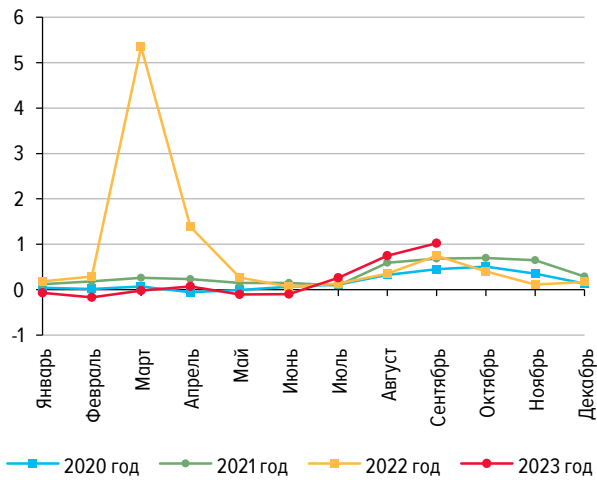


ДИНАМИКА ЦЕН НА ОДЕЖДУ И БЕЛЬЕ
(В % К ПРЕДЫДУЩЕМУ МЕСЯЦУ)

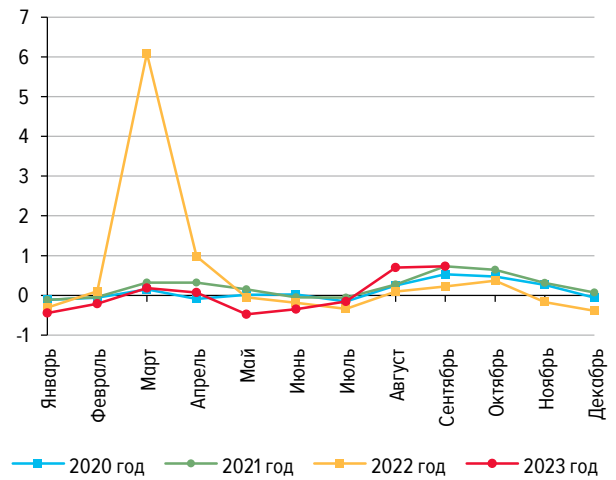
Рис. 18



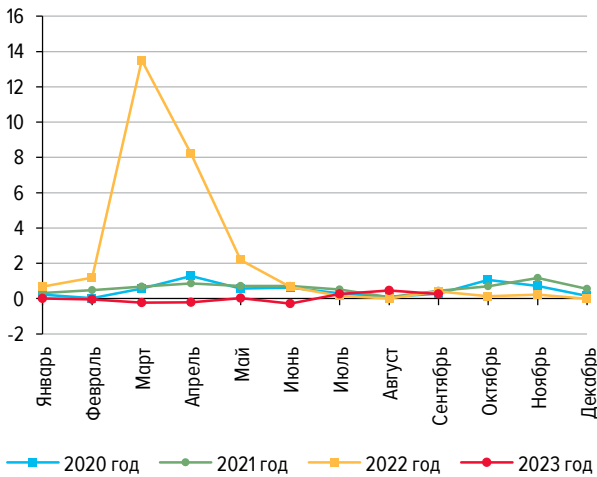
ДИНАМИКА ЦЕН НА ТРИКОТАЖНЫЕ ИЗДЕЛИЯ *Рис. 19*
(В % К ПРЕДЫДУЩЕМУ МЕСЯЦУ)



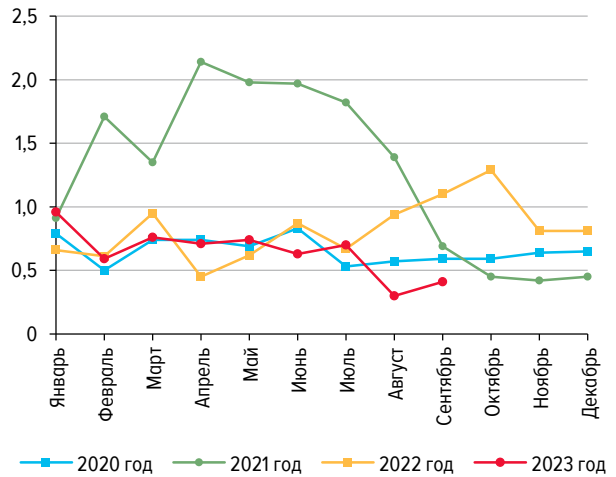
ДИНАМИКА ЦЕН НА ОБУВЬ *Рис. 20*
(В % К ПРЕДЫДУЩЕМУ МЕСЯЦУ)



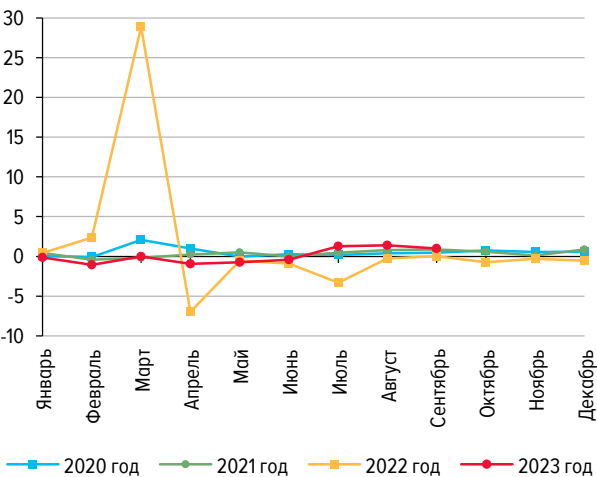
ДИНАМИКА ЦЕН НА МОЮЩИЕ И ЧИСТЯЩИЕ СРЕДСТВА *Рис. 21*
(В % К ПРЕДЫДУЩЕМУ МЕСЯЦУ)



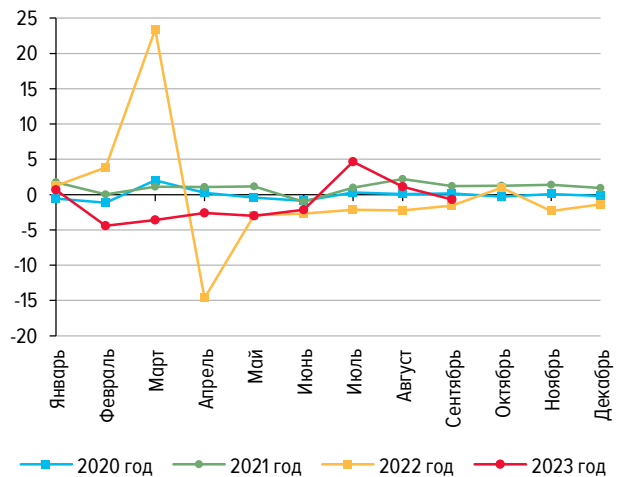
ДИНАМИКА ЦЕН НА ТАБАЧНЫЕ ИЗДЕЛИЯ *Рис. 22*
(В % К ПРЕДЫДУЩЕМУ МЕСЯЦУ)



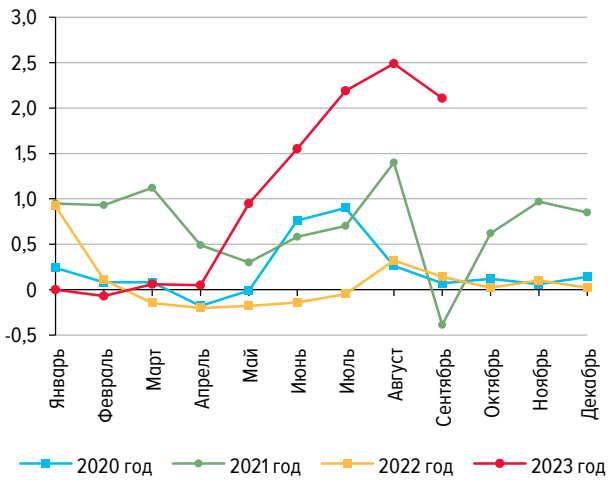
ДИНАМИКА ЦЕН НА ЭЛЕКТРОТОВАРЫ И ДРУГИЕ БЫТОВЫЕ ПРИБОРЫ *Рис. 23*
(В % К ПРЕДЫДУЩЕМУ МЕСЯЦУ)



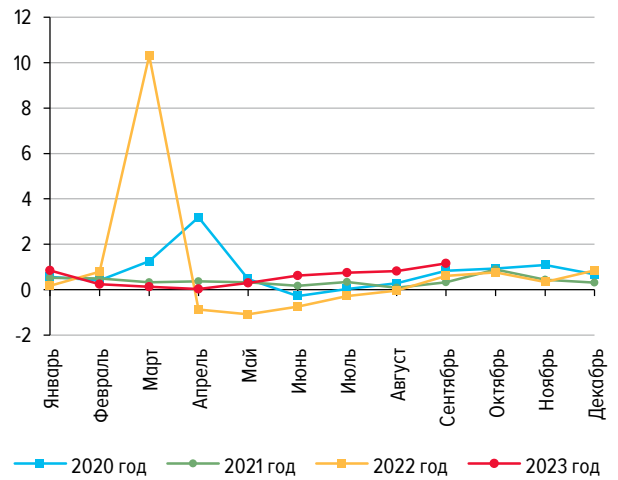
ДИНАМИКА ЦЕН НА ТЕЛЕРАДИОТОВАРЫ *Рис. 24*
(В % К ПРЕДЫДУЩЕМУ МЕСЯЦУ)



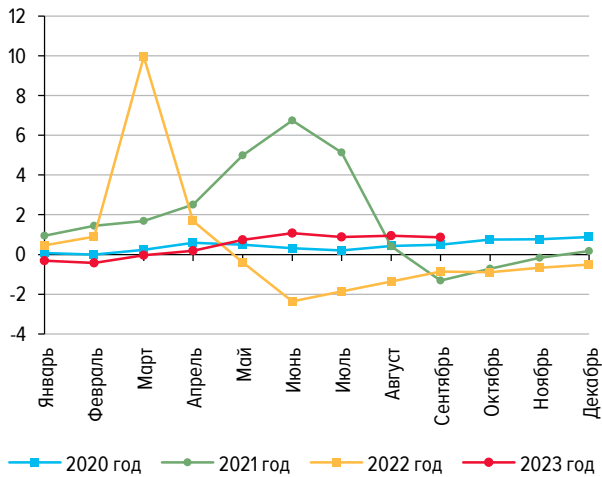
ДИНАМИКА ЦЕН НА АВТОМОБИЛЬНЫЙ БЕНЗИН Рис. 25
(В % К ПРЕДЫДУЩЕМУ МЕСЯЦУ)



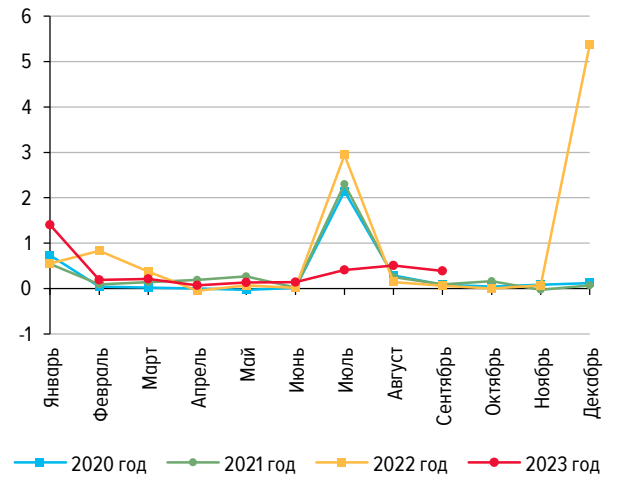
ДИНАМИКА ЦЕН НА МЕДИКАМЕНТЫ Рис. 26
(В % К ПРЕДЫДУЩЕМУ МЕСЯЦУ)



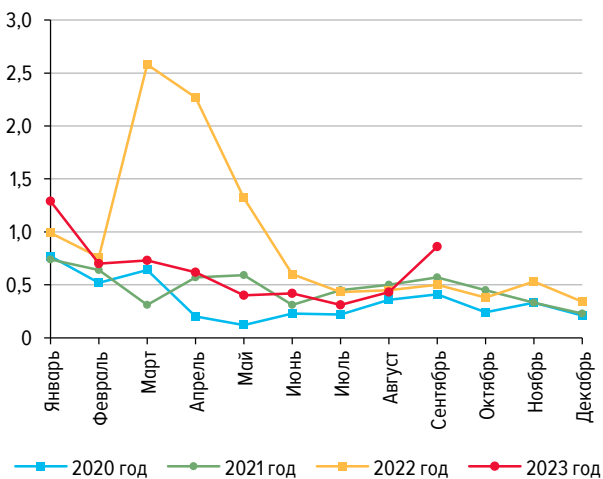
ДИНАМИКА ЦЕН НА СТРОИТЕЛЬНЫЕ МАТЕРИАЛЫ Рис. 27
(В % К ПРЕДЫДУЩЕМУ МЕСЯЦУ)



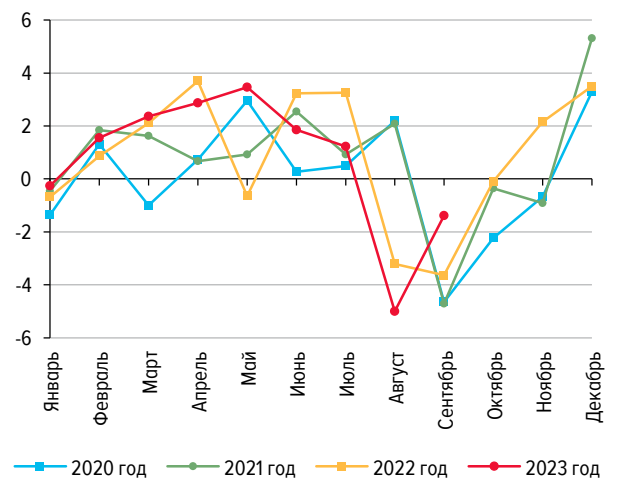
ДИНАМИКА ЦЕН НА ЖИЛИЩНО-КОММУНАЛЬНЫЕ УСЛУГИ Рис. 28
(В % К ПРЕДЫДУЩЕМУ МЕСЯЦУ)



ДИНАМИКА ЦЕН НА МЕДИЦИНСКИЕ УСЛУГИ Рис. 29
(В % К ПРЕДЫДУЩЕМУ МЕСЯЦУ)

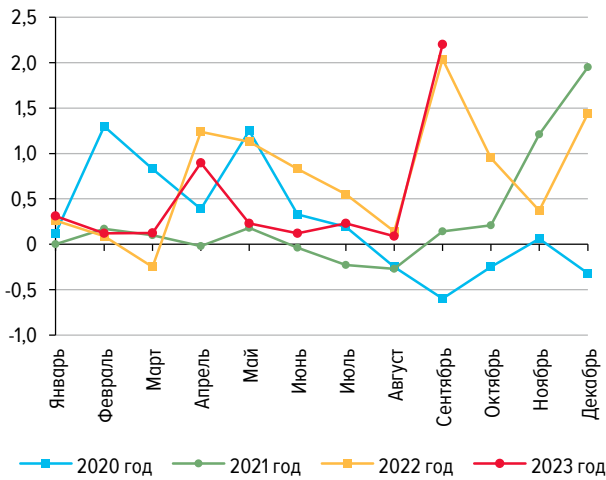


ДИНАМИКА ЦЕН НА УСЛУГИ ПАССАЖИРСКОГО ТРАНСПОРТА Рис. 30
(В % К ПРЕДЫДУЩЕМУ МЕСЯЦУ)



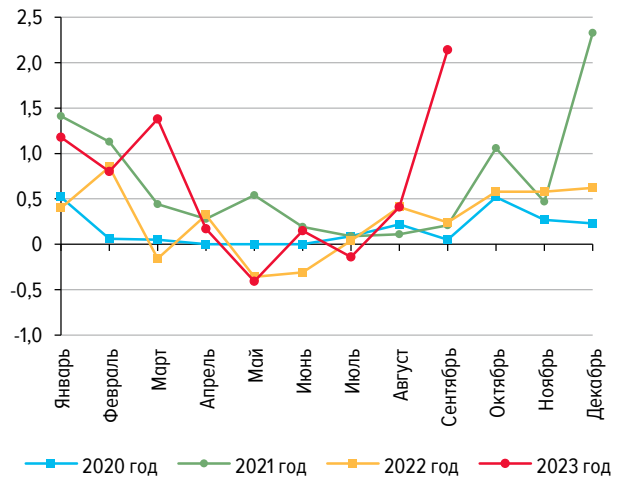
ДИНАМИКА ЦЕН НА УСЛУГИ СВЯЗИ
(В % К ПРЕДЫДУЩЕМУ МЕСЯЦУ)

Рис. 31



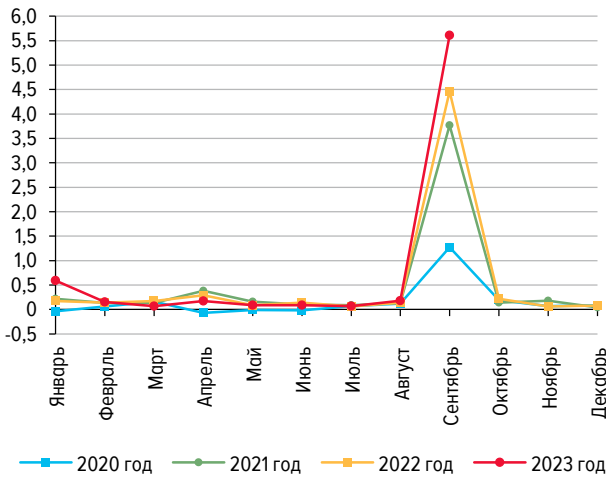
ДИНАМИКА ЦЕН НА УСЛУГИ ОРГАНИЗАЦИЙ КУЛЬТУРЫ
(В % К ПРЕДЫДУЩЕМУ МЕСЯЦУ)

Рис. 32



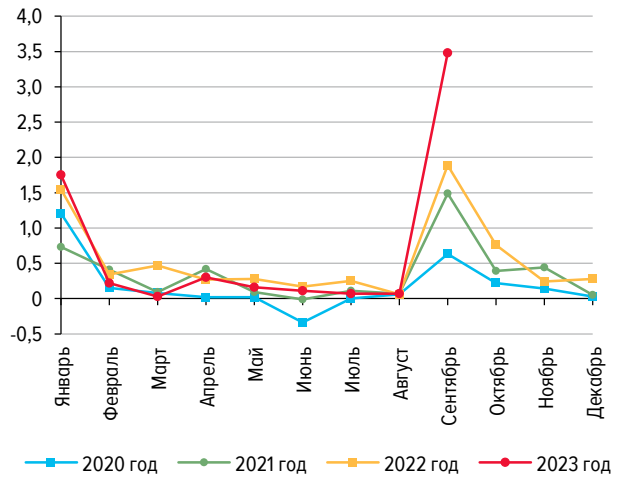
ДИНАМИКА ЦЕН НА УСЛУГИ ОБРАЗОВАНИЯ
(В % К ПРЕДЫДУЩЕМУ МЕСЯЦУ)

Рис. 33



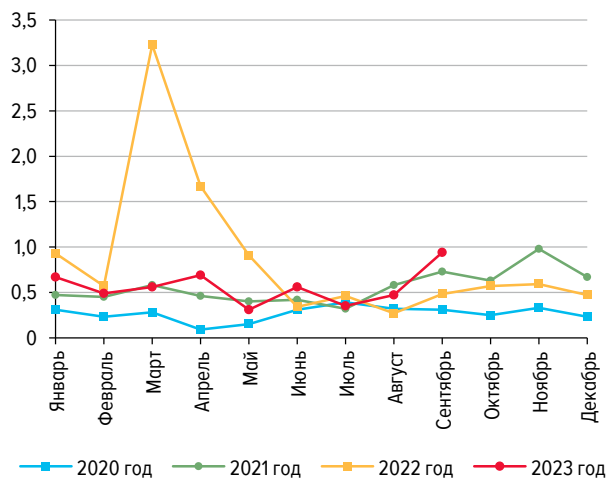
ДИНАМИКА ЦЕН НА УСЛУГИ ДОШКОЛЬНОГО ВОСПИТАНИЯ
(В % К ПРЕДЫДУЩЕМУ МЕСЯЦУ)

Рис. 34



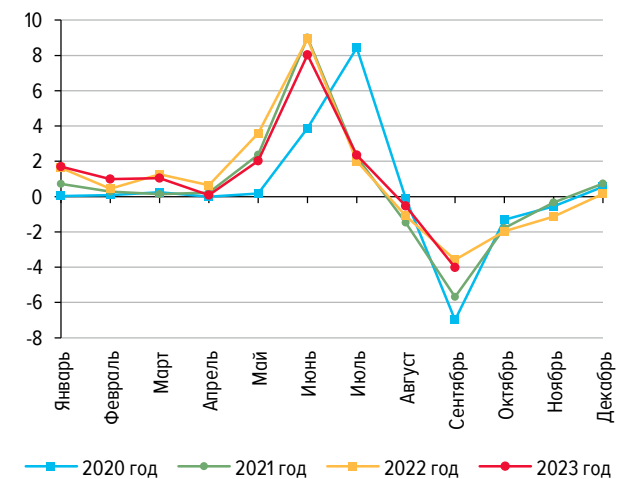
ДИНАМИКА ЦЕН НА БЫТОВЫЕ УСЛУГИ
(В % К ПРЕДЫДУЩЕМУ МЕСЯЦУ)

Рис. 35



ДИНАМИКА ЦЕН НА САНАТОРНО-ОЗДОРОВИТЕЛЬНЫЕ УСЛУГИ
(В % К ПРЕДЫДУЩЕМУ МЕСЯЦУ)

Рис. 36



Дата отсечения данных – 12.10.2023.

Электронная версия [информационно-аналитического комментария](#) размещена на официальном сайте Банка России.

Предложения и замечания вы можете направить по адресу svc_analysis@cbr.ru.

Материал подготовлен Департаментом денежно-кредитной политики.

Фото на обложке: Shutterstock/FOTODOM

107016, Москва, ул. Неглинная, 12

Официальный сайт Банка России: www.cbr.ru

© Центральный банк Российской Федерации, 2023