

**Руководство пользователя**  
**по работе с Программой - анкетой для**  
**формирования и отправки отчетности в**  
**Единый Личный Кабинет участника**  
**информационного обмена Банка России**

## ОГЛАВЛЕНИЕ

Общие сведения .....	3
Требования к компьютеру .....	3
Состав и содержание дистрибутивного носителя данных .....	4
Описание операций.....	4
Получение и установка Программы-анкеты.....	4
Представление отчета в Банк России .....	9
Подготовка отчета к отправке.....	9
Особенности отправки для СРО .....	19
Формирование пакета отчётности поднадзорных организаций саморегулируемой организацией.....	19

# ОБЩИЕ СВЕДЕНИЯ

## ТРЕБОВАНИЯ К КОМПЬЮТЕРУ

Работа пользователя с программой «Анкета» возможна при выполнении следующих минимальных требований к рабочему месту:

- Процессор — не ниже Intel Pentium или Celeron IV 1,6 ГГц;
- ОЗУ — объем не менее 1 Гб;
- Диск — объем свободного пространства не менее 1 Гб;
- Дисплей — разрешение 1024 x 768, 256 цветов;
- Сетевой адаптер;
- Операционная система — Microsoft Windows Vista/7/8/10;
- Подключение к сети Интернет по коммутируемой линии, входящей пропускной способностью не менее 56 Кбит/сек.
- Наличие установленного криптопровайдера, версии не ниже КриптоПро CSP 4.0
- Наличие установленного программно-аппаратного комплекса КриптоПро TSP версии не ниже 2.0
- Наличие установленной библиотеки КриптоПро .NET
- Рекомендуется наличие программно-аппаратного комплекса КриптоПро ОСРР версии не ниже 2.0

Рекомендуемые требования к рабочему месту:

- Процессор — Intel Core Duo или аналог 2 ГГц;
- ОЗУ — 2 Гб;
- Диск — объем свободного пространства не менее 1 Гб;
- Дисплей — разрешение 1280 x 1024, 32bit;
- Сетевой адаптер;
- Операционная система — Microsoft Windows 10/8/7
- Подключение к Интернет по коммутируемой линии, входящей пропускной способностью 1 Мбит/сек и выше.

# СОСТАВ И СОДЕРЖАНИЕ ДИСТРИБУТИВНОГО НОСИТЕЛЯ ДАННЫХ

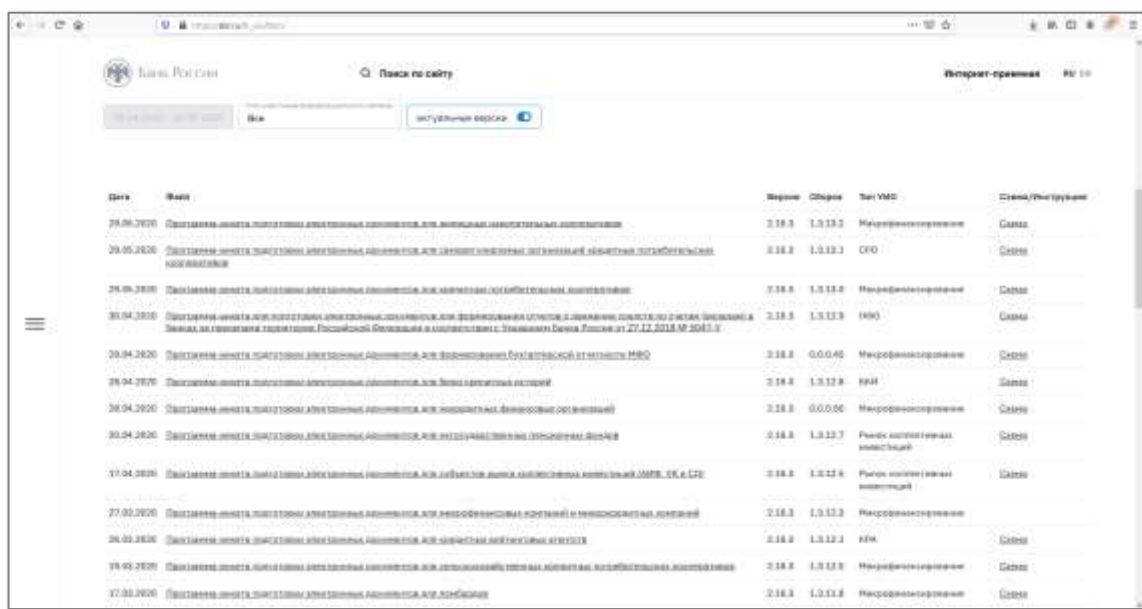
Дистрибутив Программы-анкеты представляет собой установочный файл (Setup.msi), при запуске которого и прохождении установленных шагов по выбору места установки и ряда других предварительных установок, приложение устанавливается на ПК пользователя и готово к работе.

**Внимание!** Для корректной установки Программы необходимо деинсталлировать ранее установленную сборку данного типа, т.е. такую, в которой присутствуют виды отчётности, как в ранее установленной сборке, например, о деятельности организации, о персональном составе и т.п.

## ОПИСАНИЕ ОПЕРАЦИЙ

### ПОЛУЧЕНИЕ И УСТАНОВКА ПРОГРАММЫ-АНКЕТЫ

Работа в «Программе-анкете» возможна только после её установки на компьютер, для чего необходим установочный пакет программы. Актуальные версии Программы-анкеты доступны для загрузки в разделе [«Программы-анкеты подготовки электронных документов»](#) официального сайта Банка России (Рис.1.1)



Дата	Файл	Версия	Объём	Тип VMD	Статус/Установка
28.06.2020	Скачать анкету подготовки электронных документов для компаний (установочный установщик)	2.18.3	1.3.13.2	Микрофинансирование	Скачать
28.05.2020	Скачать анкету подготовки электронных документов для банков (установочный установщик) (электронный документооборот)	2.18.3	1.3.13.1	СРО	Скачать
28.05.2020	Скачать анкету подготовки электронных документов для компаний (установочный установщик)	2.18.3	1.3.13.2	Микрофинансирование	Скачать
30.04.2020	Скачать анкету подготовки электронных документов для формирования отчета о движении средств по счетам (информация в рамках валютного контроля) (Российский Федерация и сопредельные территории Банка России от 27.12.2018 № 3043-П)	2.18.3	1.3.13.3	ИИО	Скачать
29.04.2020	Скачать анкету подготовки электронных документов для формирования бухгалтерской отчетности МФО	2.18.3	0.0.0.6	Микрофинансирование	Скачать
28.04.2020	Скачать анкету подготовки электронных документов для банков (установочный установщик)	2.18.3	1.3.13.8	БАН	Скачать
28.04.2020	Скачать анкету подготовки электронных документов для юридических физических лиц (установочный установщик)	2.18.3	0.0.0.0	Микрофинансирование	Скачать
30.04.2020	Скачать анкету подготовки электронных документов для индивидуальных предпринимателей (установочный установщик)	2.18.3	1.3.13.7	Решение исполнительных органов власти	Скачать
27.04.2020	Скачать анкету подготовки электронных документов для субъектов рынка коллективных инвестиций (ИИО, ИИ, А, СЭ)	2.18.3	1.3.13.6	Рынок коллективных инвестиций	Скачать
27.03.2020	Скачать анкету подготовки электронных документов для микрофинансирования (кредитной) и микрокредитования (установочный установщик)	2.18.3	1.3.13.3	Микрофинансирование	Скачать
26.03.2020	Скачать анкету подготовки электронных документов для частных добровольных взносов (установочный установщик)	2.18.3	1.3.13.1	ИИО	Скачать
19.03.2020	Скачать анкету подготовки электронных документов для юридических, физических лиц (установочный установщик)	2.18.3	1.3.13.8	Микрофинансирование	Скачать
17.03.2020	Скачать анкету подготовки электронных документов для компаний (установочный установщик)	2.18.3	1.3.13.8	Микрофинансирование	Скачать

Рис.1.1

О выходе Программ-анкет информация публикуется в разделе [«Новости»](#) (Рис. 1.2):



Рис.1.2

После сохранения файла с дистрибутивом, необходимо разархивировать полученный файл и выполнить инструкции мастера установки (рис. 2).

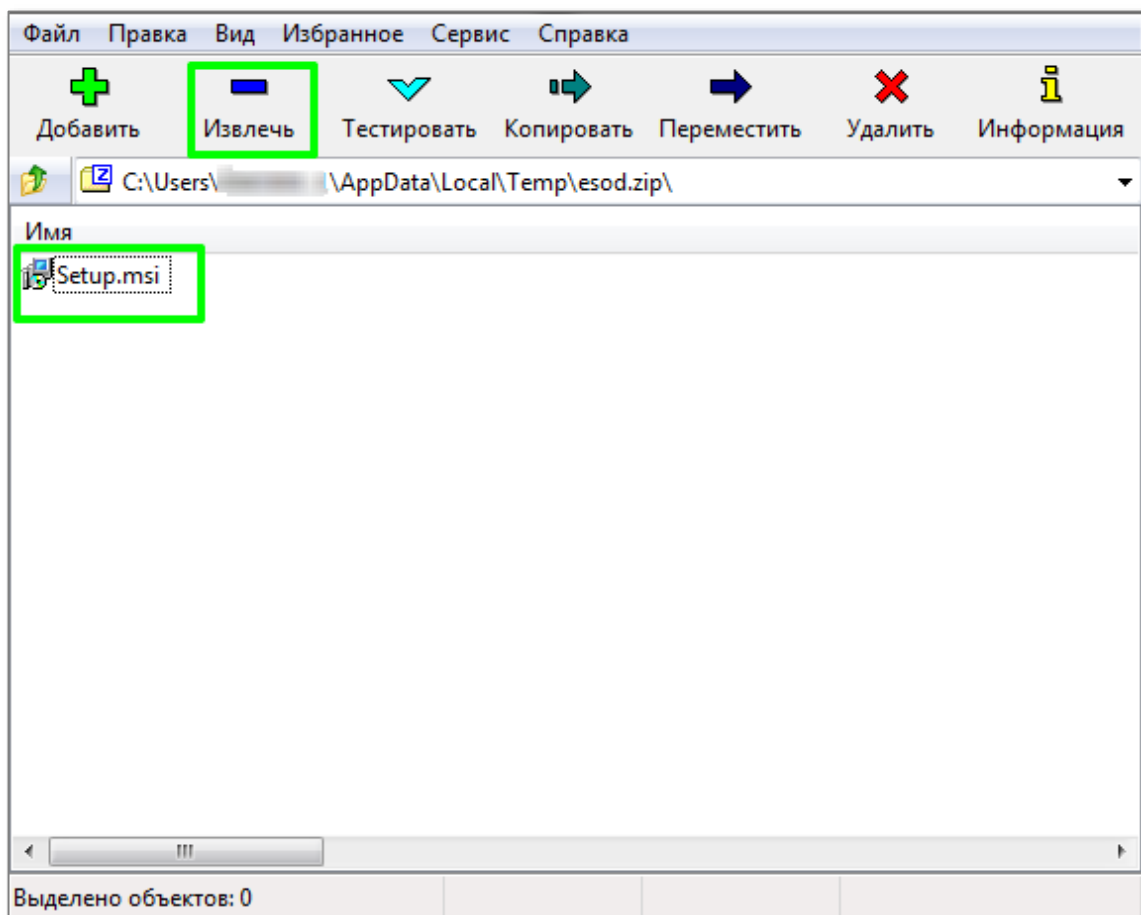


Рис. 2

Для запуска установки дважды кликните левой кнопкой мыши по файлу Setup.msi и следуйте инструкциям установщика. (рисунки 3-8).

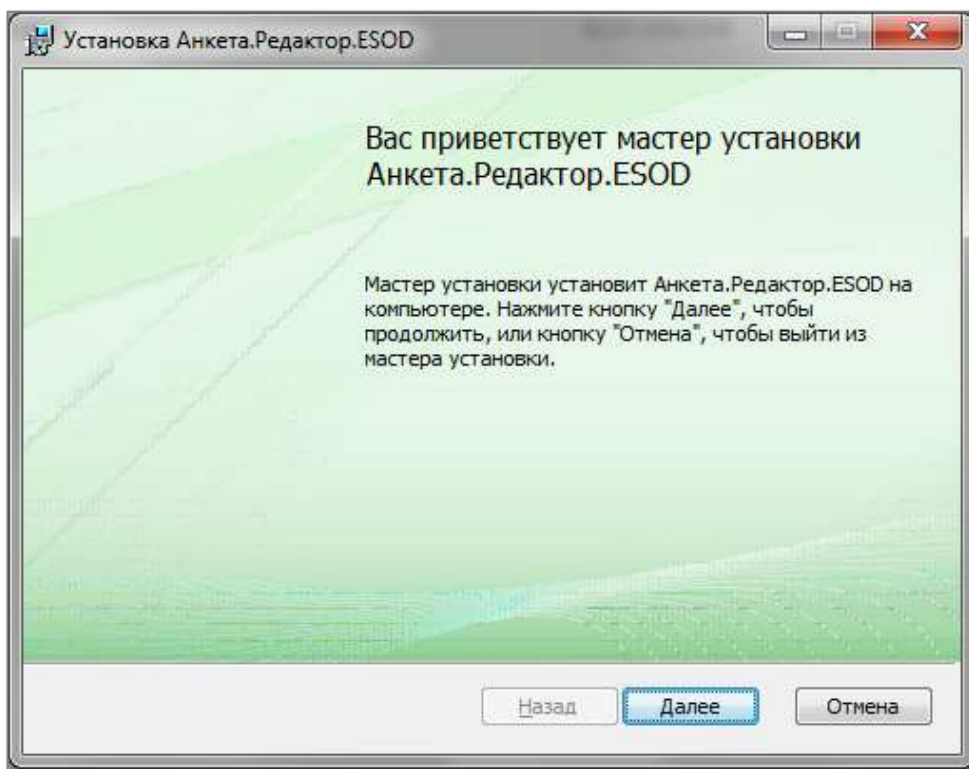


Рис. 3

Вы можете выбрать установку для себя или для всех пользователей данного компьютера. В последнем случае понадобятся права локального администратора. (рис. 4.)

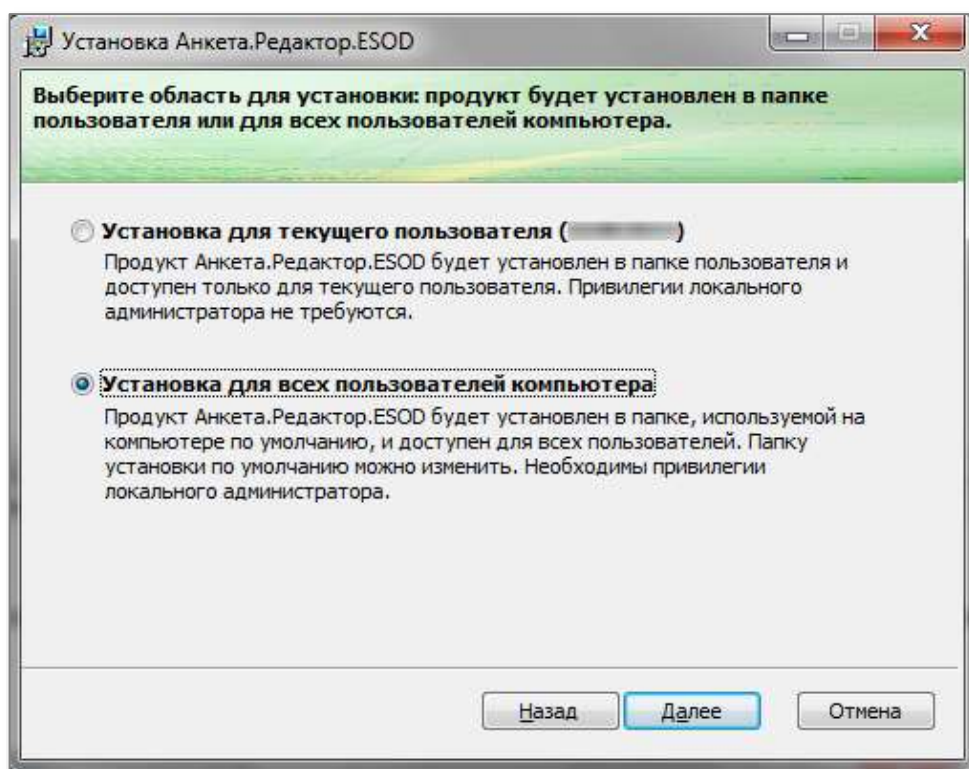


Рис. 4

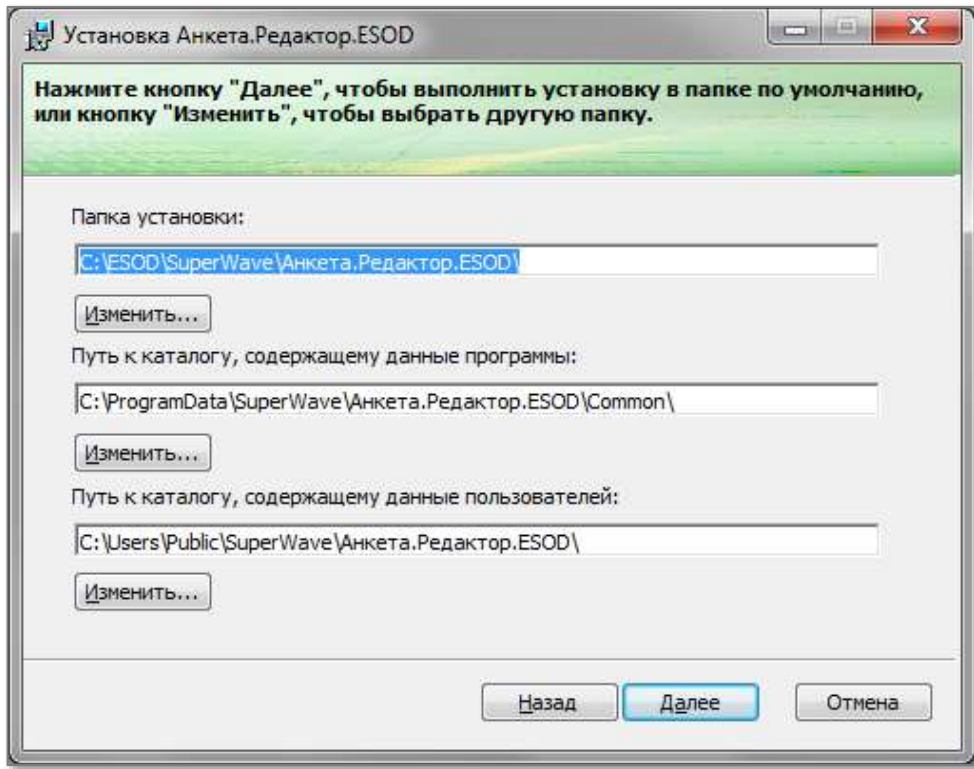


Рис. 5

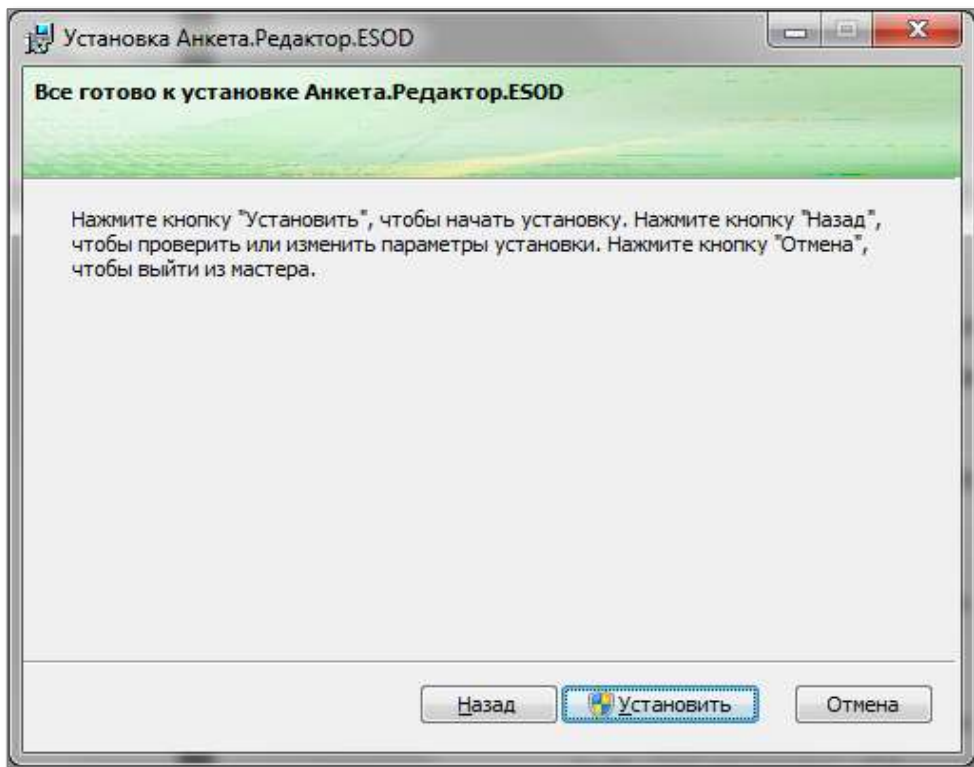


Рис. 6

Появится системное уведомление с синим значком и буквой «i» на панели задач. В окошке нужно нажать «ОК» (Рис7.)

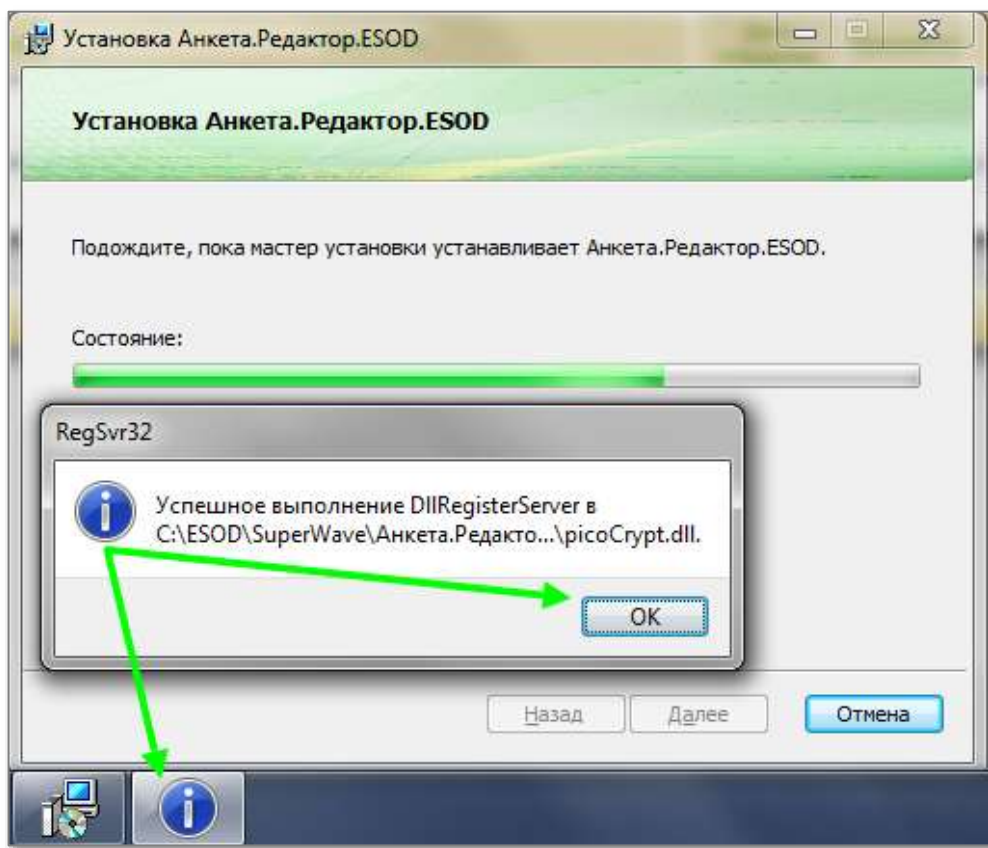


Рис. 7

Установка программы завершена. Нажмите «Готово» (Рис.8).

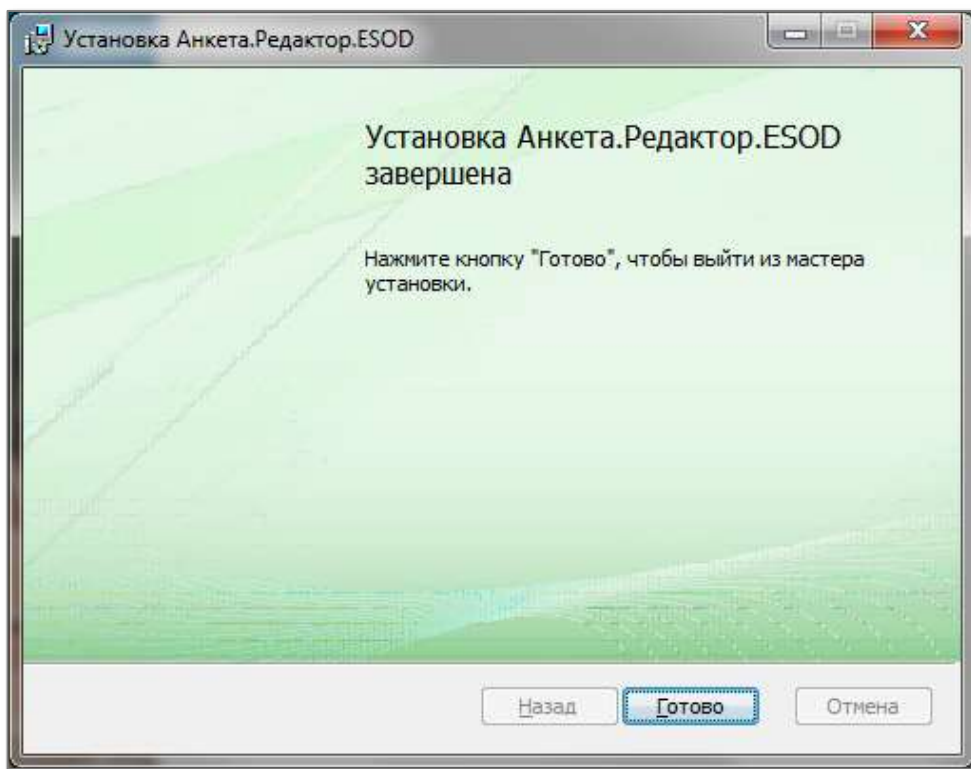


Рис. 8



# ПРЕДСТАВЛЕНИЕ ОТЧЕТА В БАНК РОССИИ

## ПОДГОТОВКА ОТЧЕТА К ОТПРАВКЕ

На рабочем столе необходимо найти ярлык Анкета.Редактор.ESOD



Для запуска Программы-анкеты следует сделать двойной клик мышью на иконке установленного приложения.

Отчетность представляется в Банк России только через Единый Личный Кабинет участника информационного обмена Банка России.

Для представления отчета в Банк России следует выполнить следующую последовательность действий:

- 1) Сформировать пакет для отправки;
- 2) Подписать его второй ЭП, если это предусмотрено нормативным актом;
- 3) Зашифровать пакет отчетности;
- 4) Направить отчетность в Банк России, загрузив пакет через Программу-Анкету или Личный Кабинет участника финансового рынка.

Для формирования пакета для отправки следует выполнить следующую последовательность действий:

- 1) Открыть отчет в программе «Анкета»;
- 2) Нажать на кнопку «Сформировать пакет для отправки» (Рис. 9).

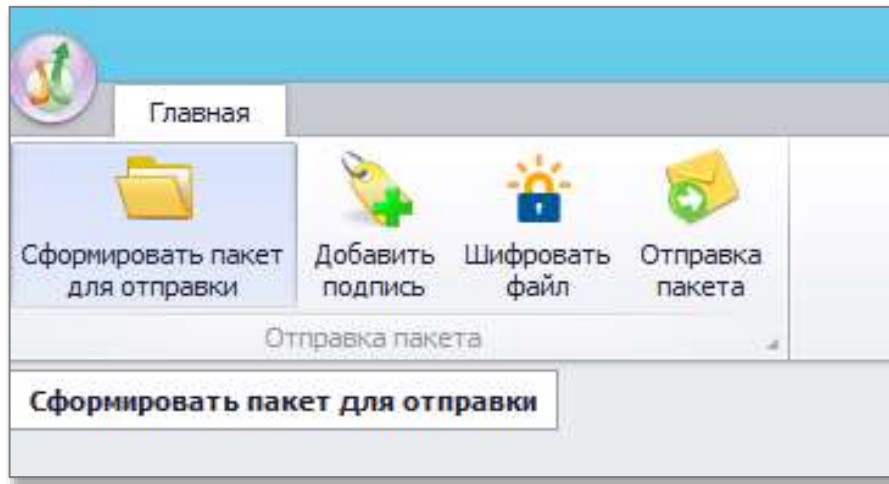


Рис. 9

3) Выбрать xtdd-файл, подготовленный Вами в Вашей профильной сборке Программы Анкета. Нажать кнопку «Открыть» (Рис. 10).

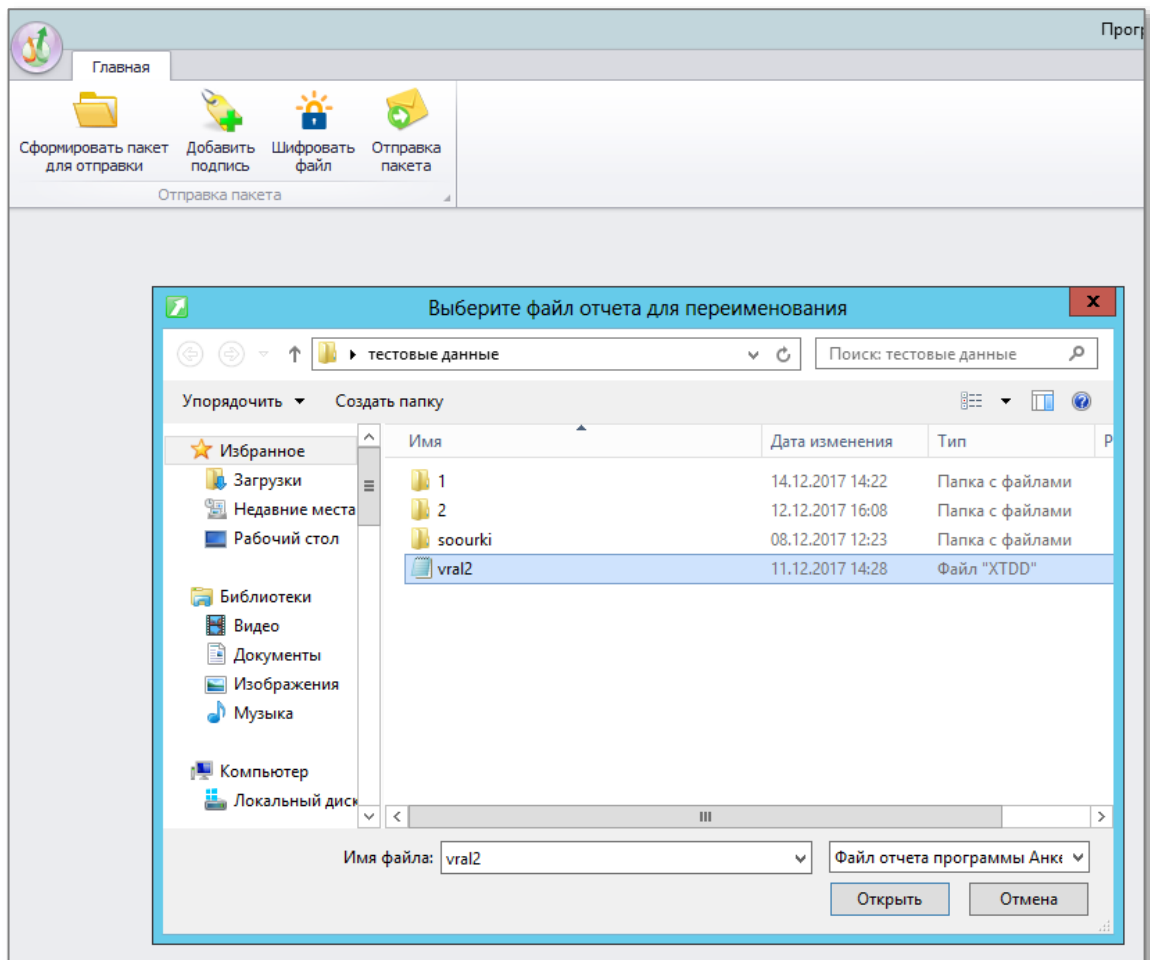


Рис. 10

Программа предложит для него корректное название, соответствующее принятым в Личном кабинете названиям. Нажмите кнопку «Сохранить» (Рис. 11).

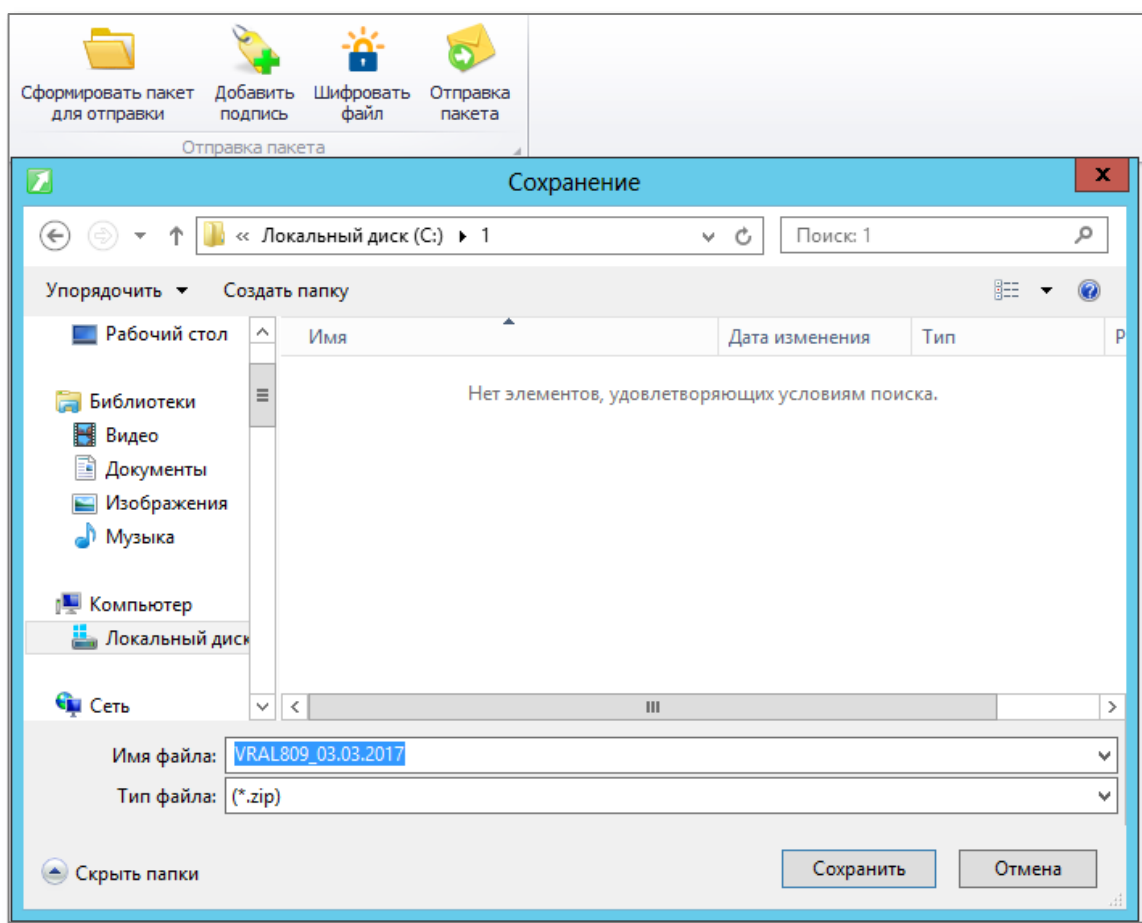


Рис.11

В случае, если программа не найдет правильного названия для Вашего отчета, будет предложено стандартное имя «NAME\_DD\_MM\_GGGG», которое Вы должны заполнить самостоятельно, где:

- NAME – название отчета в латинской транскрипции
- DD\_MM\_GGGG – отчетная дата

С полным списком корректных названий, можно ознакомиться в «Приложении Г» [Инструкции по работе с Личным кабинетом.](#)

После нажатия на кнопку «Сохранить» - программа предложит Вам список сертификатов, имеющихся на данном компьютере (Рис. 12).

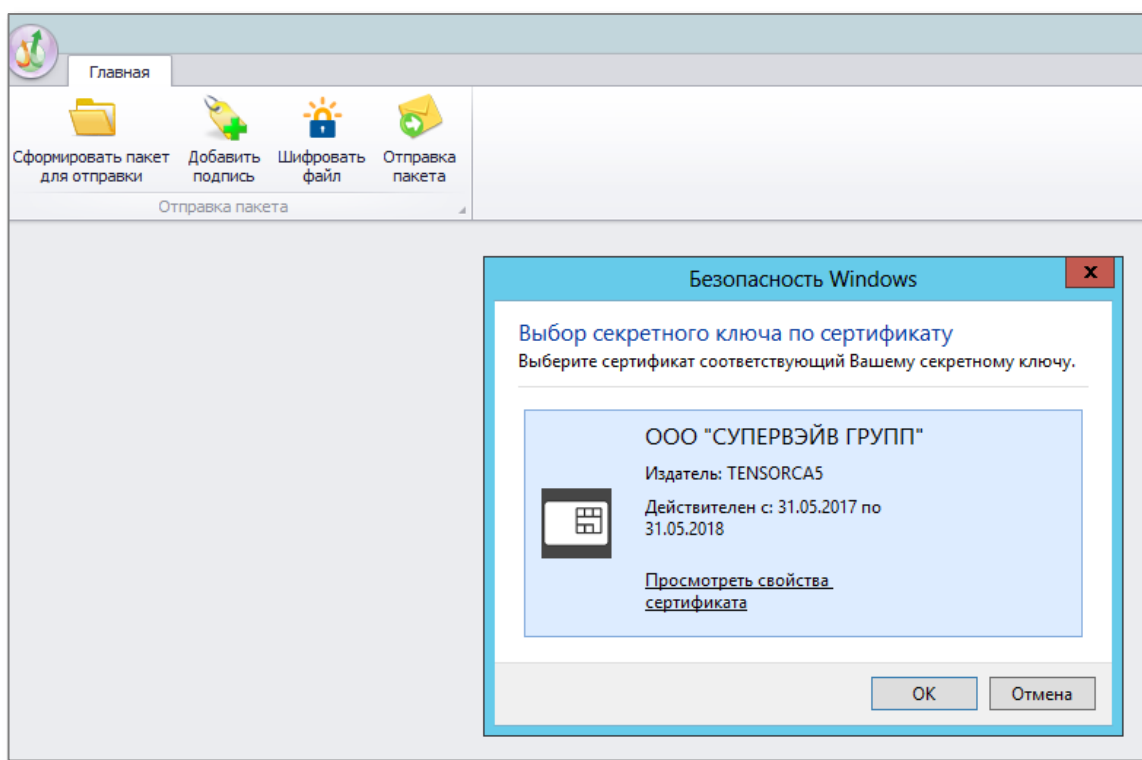


Рис.12

Необходимо подписать пакет Электронной подписью, которая зарегистрирована в Вашем Личном Кабинете. Для этого нужно выбрать соответствующий сертификат и нажать кнопку «ОК». Появится информационное окно (Рис. 13), уведомляющее о том, что файл сохранен успешно.

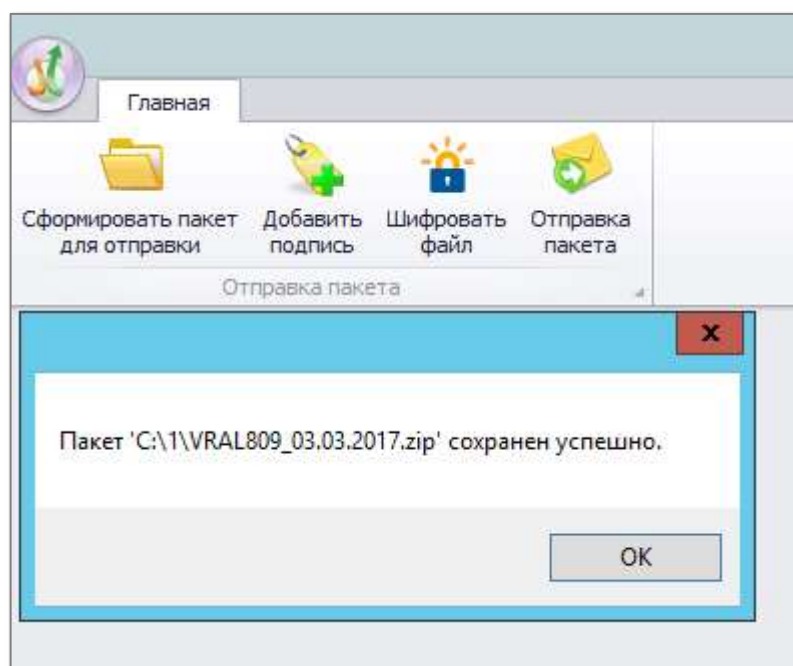


Рис. 13

В случае, если нормативным актом предусматривается, что Вам необходимо подписать отчет более чем 1 ЭП, надо нажать кнопку «Добавить подпись», выбрать нужный пакет и повторить процедуру подписания. (Рис. 14).

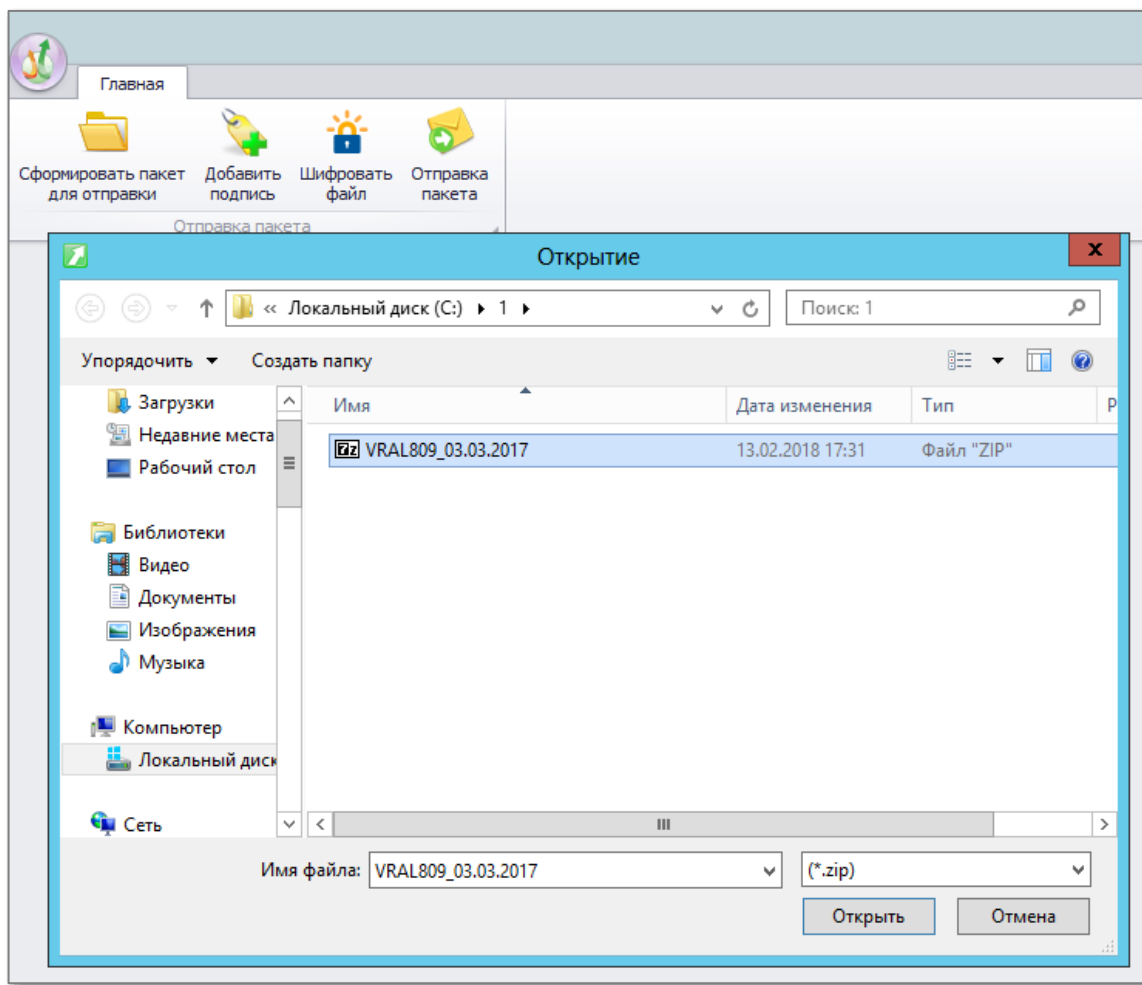


Рис. 14

Затем пакет необходимо зашифровать, для чего надо нажать кнопку «Шифровать файл» (Рис. 15).

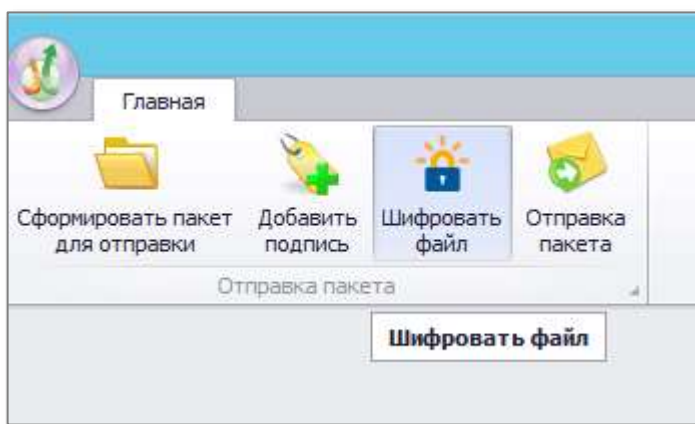


Рис. 15

Выбрать необходимый файл и нажать «Открыть» (Рис. 16).

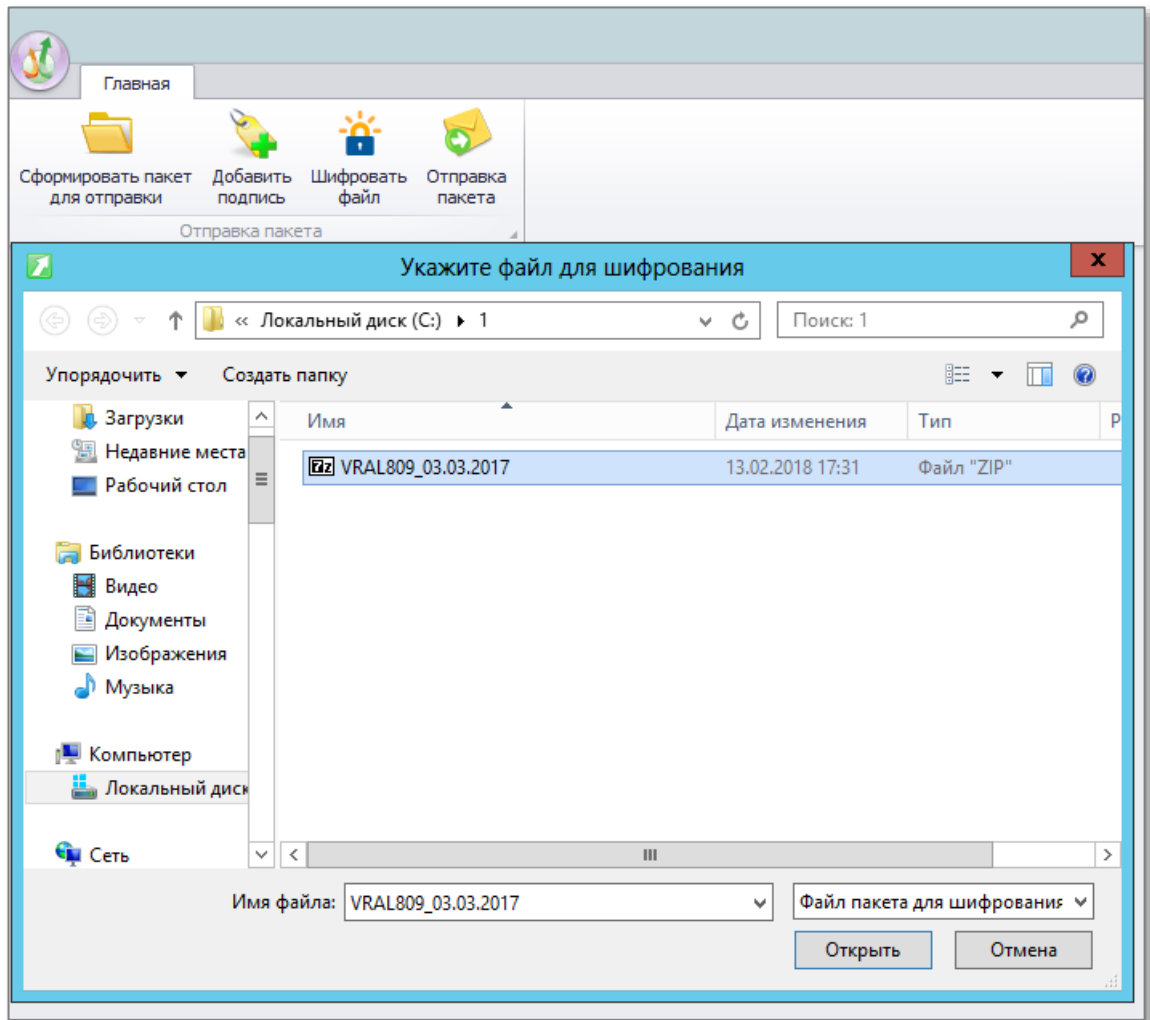


Рис. 16

Появится окно с предложенным названием зашифрованного файла, необходимо нажать кнопку «Сохранить» (Рис. 17).

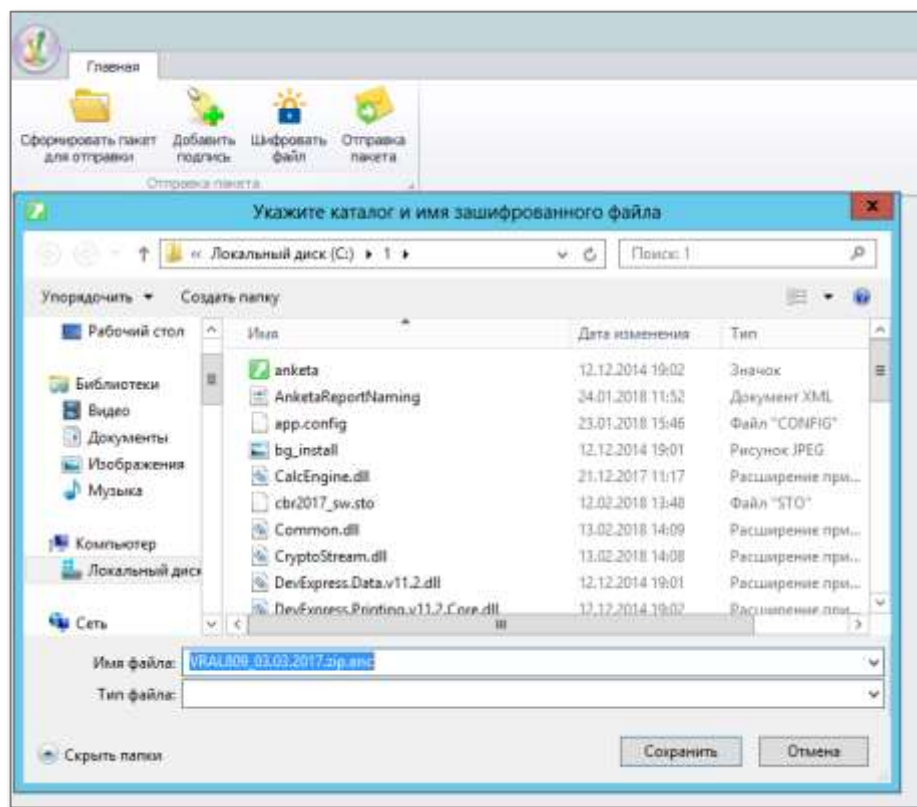


Рис. 17

После нажатия кнопки «Сохранить» - программа предложит Вам список сертификатов, имеющихся на Вашем компьютере (Рис. 18).

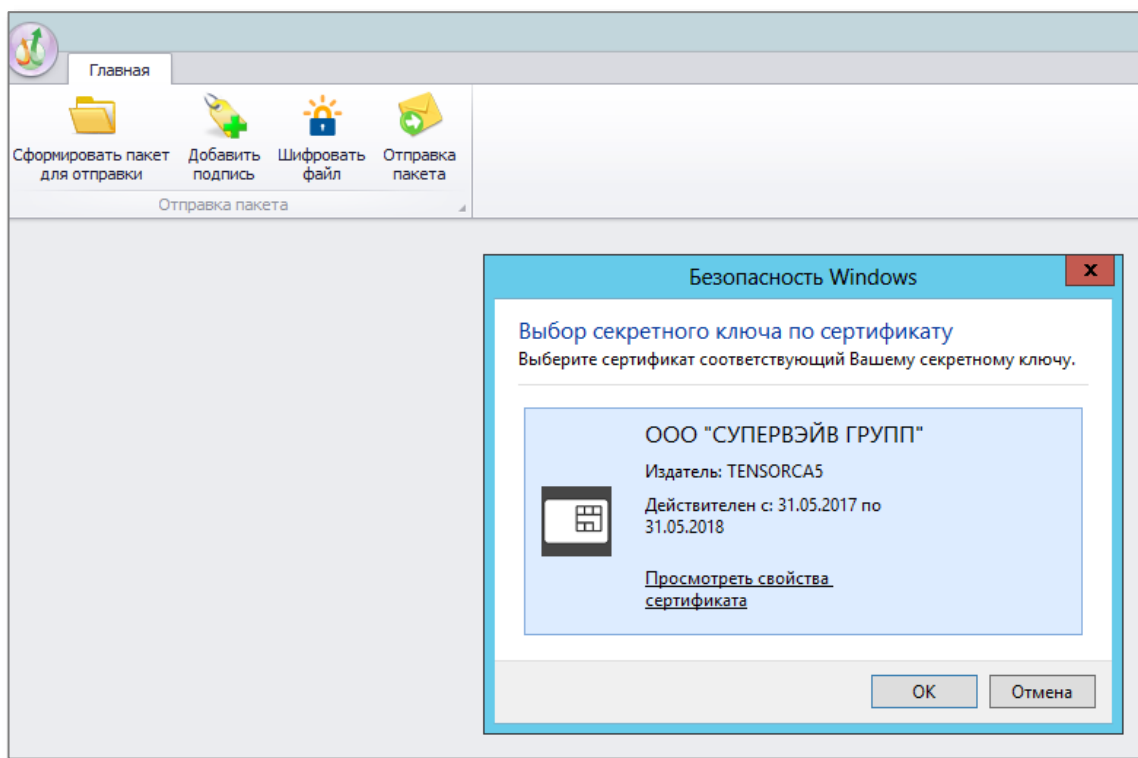


Рис. 18

Необходимо зашифровать пакет Электронной подписью, которая зарегистрирована в Вашем Личном Кабинете. Для этого нужно выбрать соответствующий сертификат и нажать кнопку «ОК». Появится информационное окно (Рис. 19), уведомляющее о том, что файл сохранен успешно.

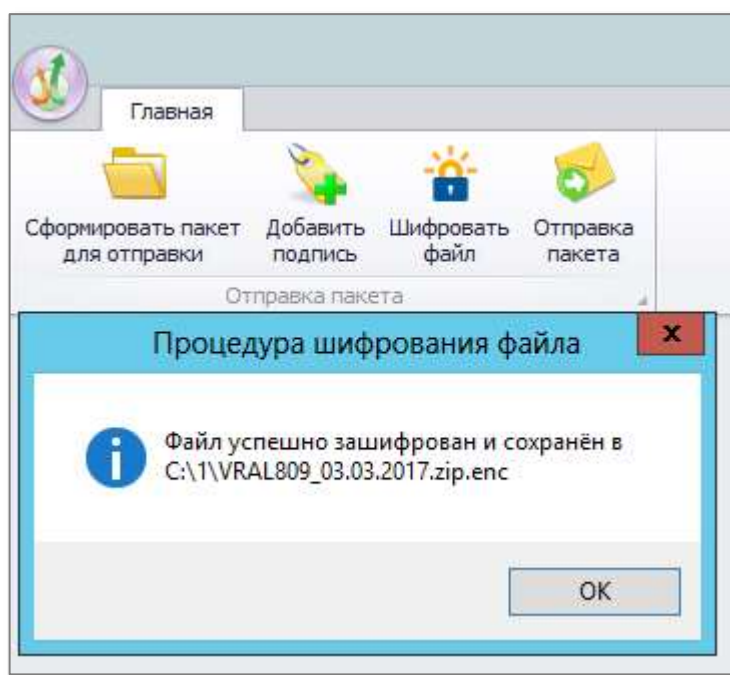


Рис. 19

После шифрования, необходимо направить отчетность в Банк России. Загрузить его можно непосредственно через Ваш Личный Кабинет на вкладке «Представление отчётности» в разрезе задач по кнопке «Прикрепить», либо воспользоваться кнопкой «Отправка пакета» программы (Рис. 20):

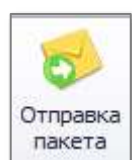


Рис. 20

При первой отправке нужно ввести имя пользователя личного кабинета и пароль, по которым программа осуществляет подключение для передачи данных.



Для этого сначала закройте появившееся окно «Проводника», в котором выбирается отправляемый файл. (Рис. 21)

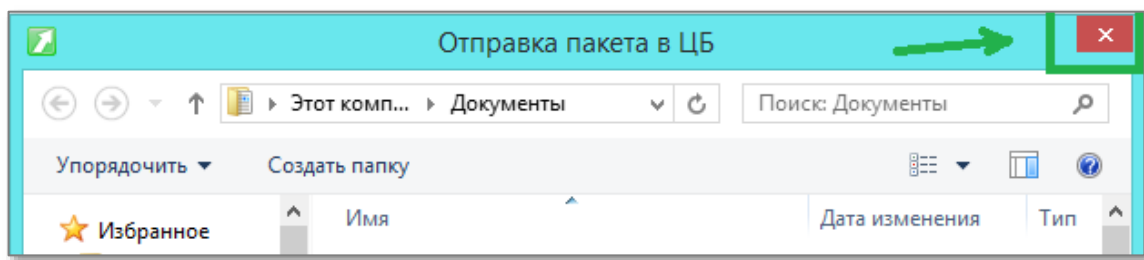


Рис. 21

Ввод осуществляется в настройках по соответствующей кнопке (Рис. 22, Рис. 23):

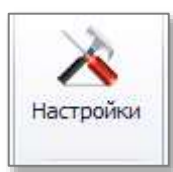


Рис. 22

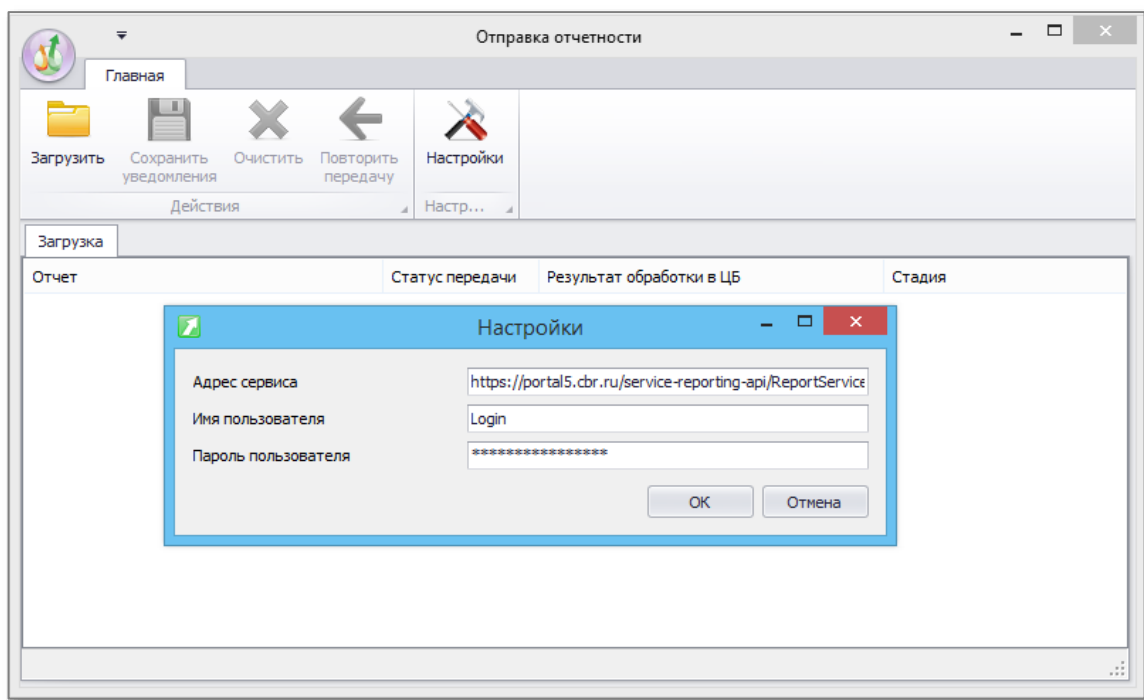


Рис. 23

По завершении ввода нажмите «ОК». При последующих отправках файл можно сразу выбирать в упомянутом выше (Рис. 21) окне «Проводника». Чтобы вызвать его вручную нажмите «Загрузить» (Рис. 24):

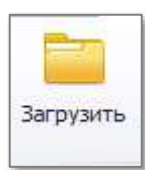


Рис. 24

Выберите нужный отчет и нажмите кнопку «Открыть» (Рис. 25).

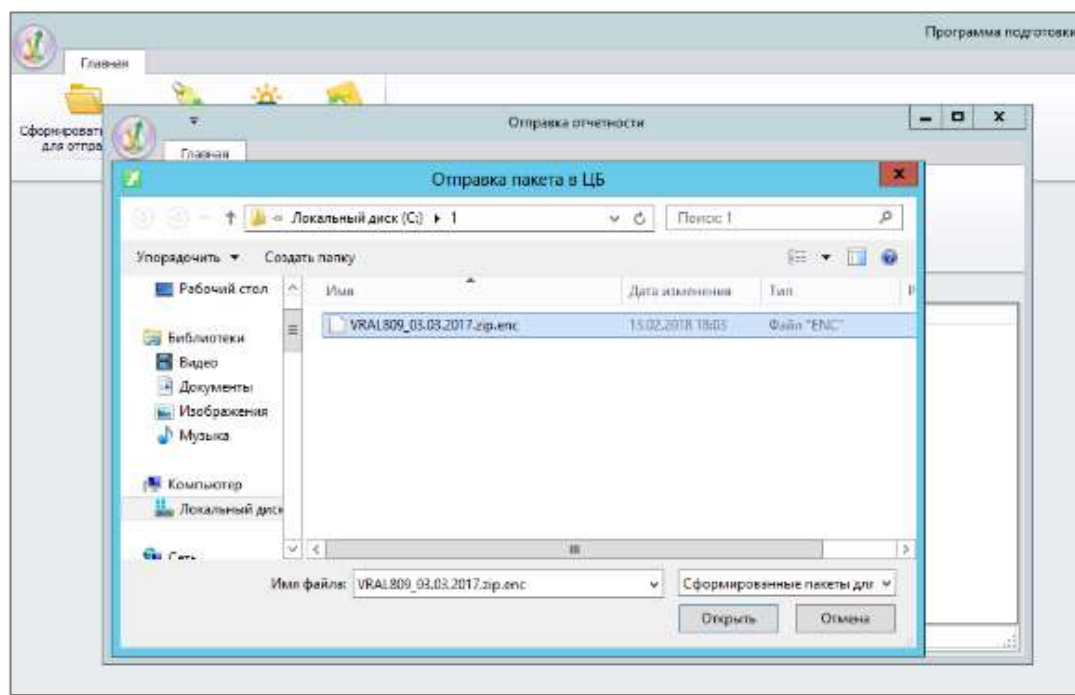


Рис. 25

Начнется отправка отчета. По окончании Вы увидите результат в поле «Статус передачи» (Рис. 26).

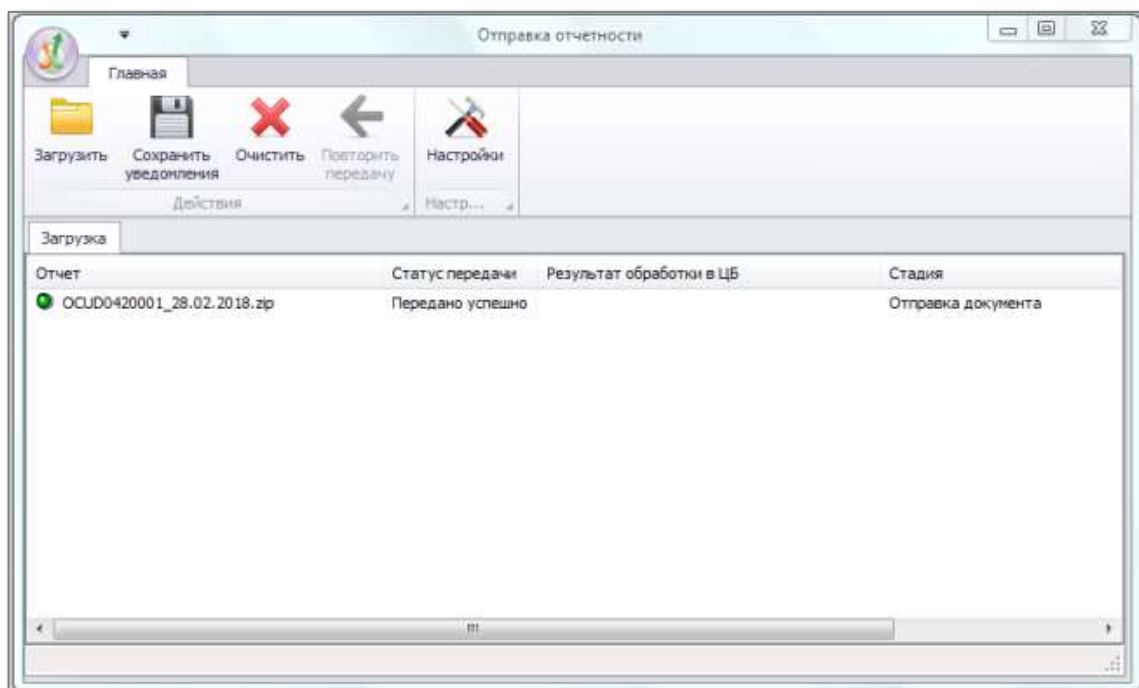


Рис. 26

## ОСОБЕННОСТИ ОТПРАВКИ ДЛЯ СРО

Для успешного представления пакета, содержащего отчётность поднадзорных организаций, необходимо поместить в архивный файл (ZIP) файлы отчётности поднадзорных организаций и сопроводительное письмо СРО. После чего поменять тип файла получающегося архива на xtd. При этом наименование сопроводительного письма СРО и конечного файла (получившегося из архива) должно содержать код отчётности, к которому нужно добавить отчётную дату в наименовании конечного файла. Далее этот файл подписывается, шифруется и отправляется в Банк России согласно ранее приведённому порядку (стр. 10).

## ФОРМИРОВАНИЕ ПАКЕТА ОТЧЁТНОСТИ ПОДНАДЗОРНЫХ ОРГАНИЗАЦИЙ САМОРЕГУЛИРУЕМОЙ ОРГАНИЗАЦИЕЙ

Технически вышеописанная упаковка в единый файл отчётности реализуется множеством способов, самый простой из которых пошагово осуществляется так:

1. Создаётся новая папка с наименованием будущей отчётности по маске **«кодОтчётности отчётнаяДата»**: клик правой кнопкой мыши по свободному месту в директории – «Создать» (Рис. 27 далее).

Отчётная дата в наименовании должна быть представлена по маске вида DD.MM.YYYY, где D, M и Y – соответственно день, месяц и год.

Коды отчётности для саморегулируемых организаций кредитных потребительских кооперативов (СРО КПК):

- srokpkod – о деятельности КПК;
- srokpkps – о персональном составе КПК;
- srokpk66n – формы бухгалтерской отчётности КПК.

Коды отчётности для саморегулируемых организаций микрокредитных компаний (СРО МКК):

- sromkk846 – о деятельности МКК;
- sromkk839 – отчёт о лицах, которым микрофинансовыми компаниями поручено проведение идентификации;
- sromkk841 – о персональном составе МКК;
- sromkk847 – о средневзвешенных значениях МКК;

Коды отчётности для саморегулируемых организаций сельскохозяйственных кредитных потребительских кооперативов (СРО СКПК):

- sroskpkod – о деятельности СКПК;
- sroskpkps – о персональном составе СКПК;
- sroskpkb6n – формы бухгалтерской отчётности СКПК.

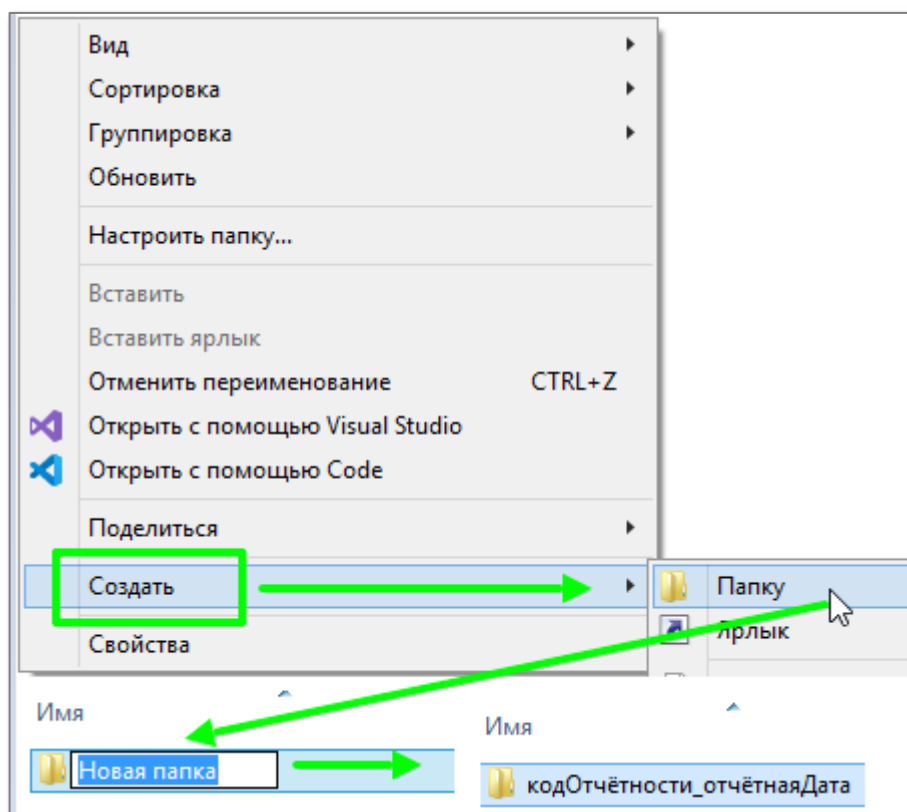


Рис. 27

2. В созданную папку копируются/перемещаются файлы отчётности (xtdd-формата) поднадзорных организаций (Рис. 28).

**Важно.** Тип перемещаемой отчётности должен быть единственным, т.е. при формировании отчета о деятельности (Рис. 28 – отчет о деятельности КПК ОСДУ0420820) не допускается добавление отчетов других типов, например, отчет о персональном составе КПК ОСДУ0420821. Для каждого типа отчетности формируется отдельный пакет.

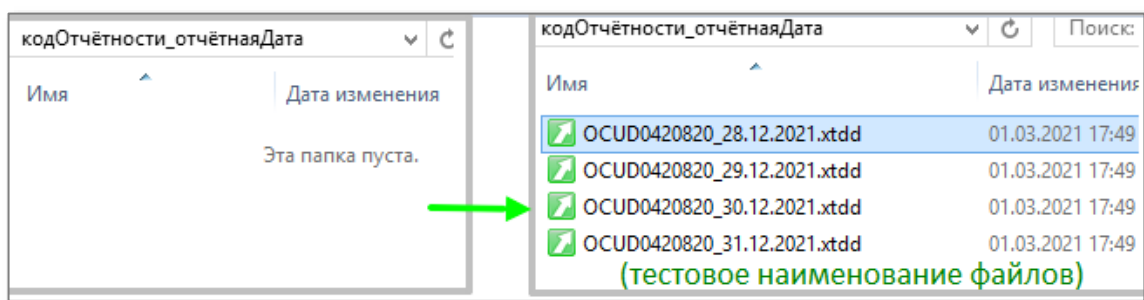


Рис. 28

3. В эту же папку необходимо скопировать/переместить сопроводительное письмо, сформированное в соответствующей программе-анкете (для данного типа СРО). В качестве наименования файла с письмом нужно использовать наименование «кодОтчётности». (Рис. 29)

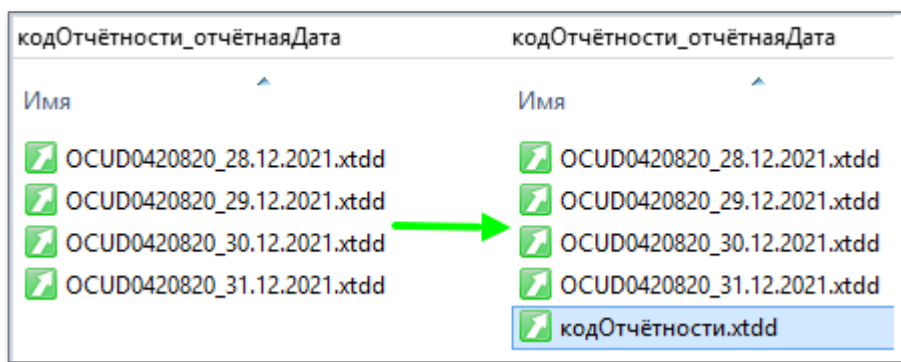


Рис. 29

4. Папку необходимо сжать (заархивировать) в zip-формат (Рис. 30).

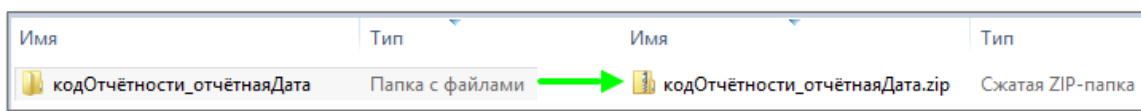


Рис. 30

Сделать это можно любым доступным архиватором (например, [7-zip](#) или [WinRAR](#), (Рис. 31, Рис. 32), а в операционной системе Windows 10 – из любой папки можно сделать «Сжатую zip-папку» в соответствующем контекстном меню (кликнув правой кнопкой мыши по значку данной папки). **Тип архива должен быть именно zip.**

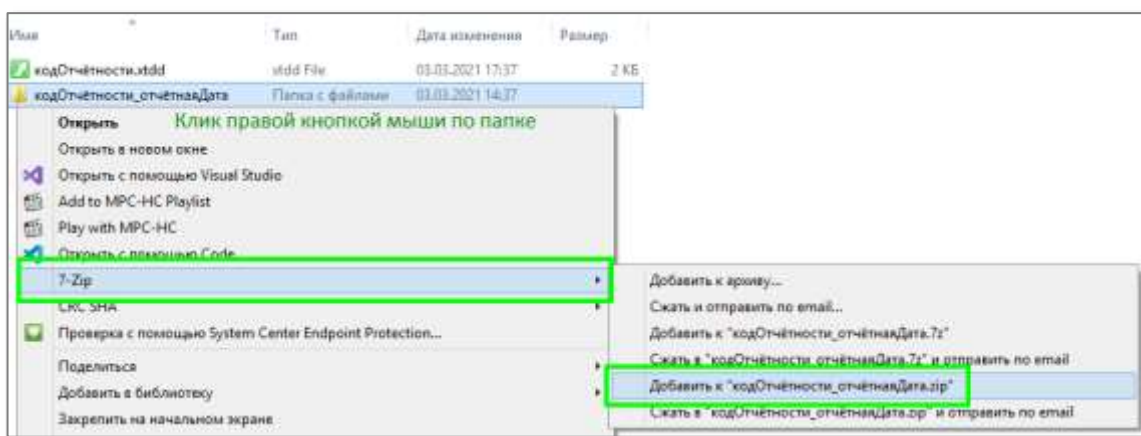


Рис. 31. Формирование архива через архиватор 7-zip

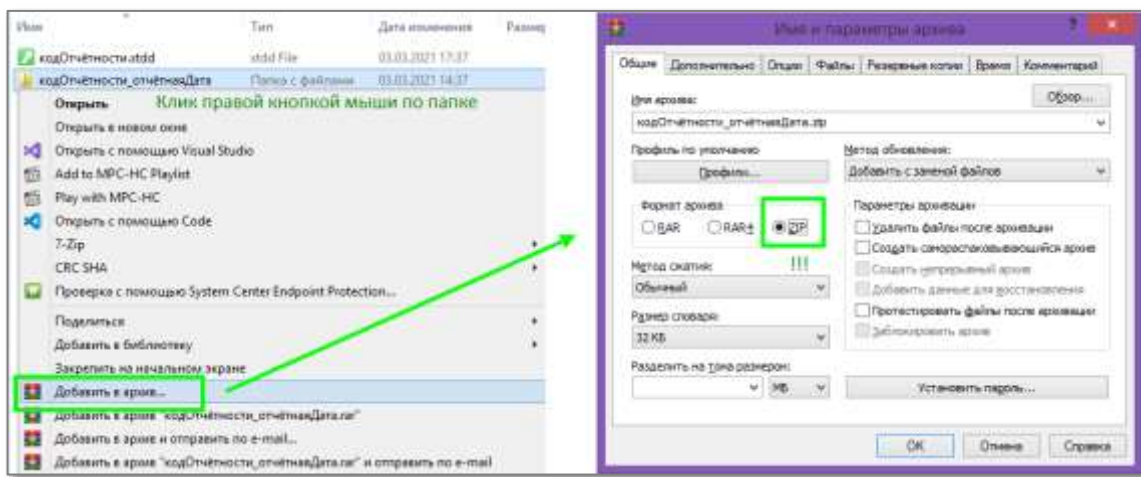


Рис. 32. Формирование архива через архиватор WinRAR

5. Необходимо изменить тип полученного zip-архива (из п. 4) на xtdд (Рис. 33).

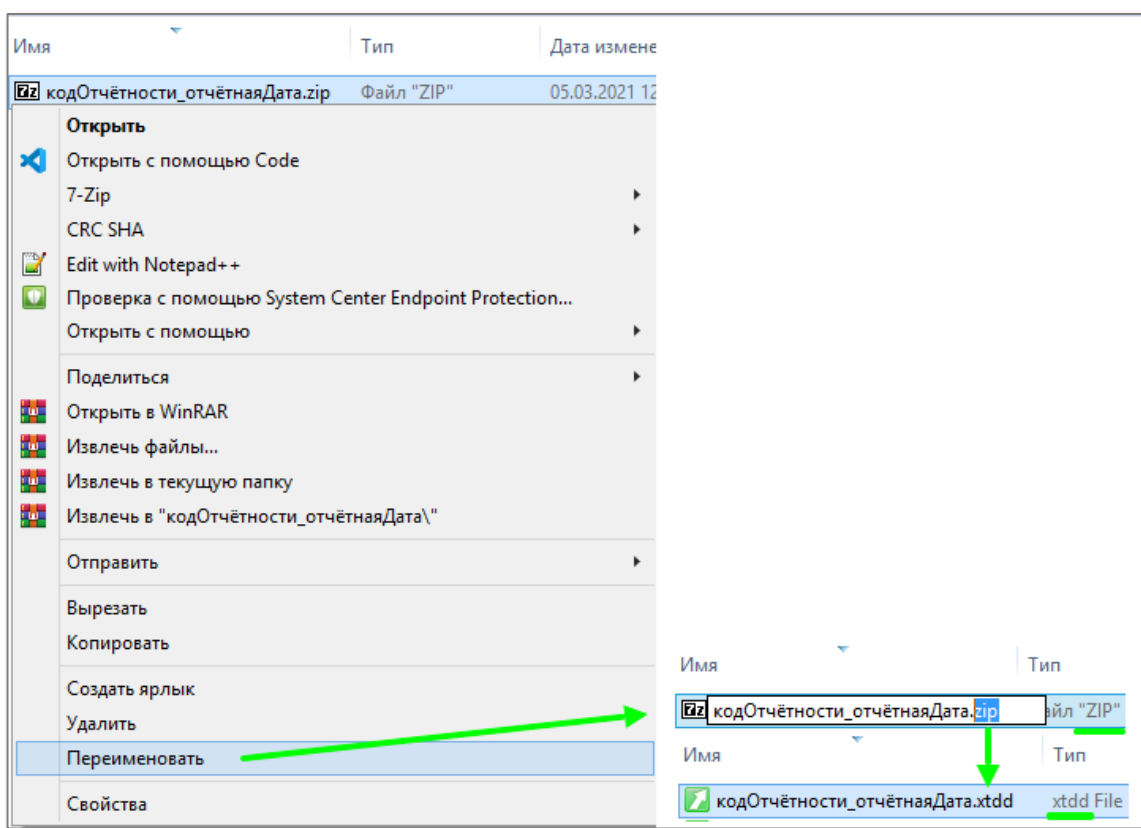


Рис. 33. Переименование файла с заменой типа (расширения).

6. Полученный файл необходимо подписать и зашифровать согласно ранее упомянутому порядку действий пункта «Подготовка отчёта к отправке» (стр. 10) с последующей отправкой в личный кабинет участника информационного обмена.