

## О ПРИВЛЕЧЕННЫХ И РАЗМЕЩЕННЫХ СРЕДСТВАХ СТРАХОВЫХ ОРГАНИЗАЦИЙ И НЕГОСУДАРСТВЕННЫХ ПЕНСИОННЫХ ФОНДОВ

На основании информации, полученной от страховых организаций и негосударственных пенсионных фондов в соответствии с приказами Росстата от 10.12.2008 № 308 "Об утверждении статистического инструментария для организации Банком России статистического наблюдения за направлениями заимствования и размещения средств страховой организацией, финансовыми операциями негосударственного пенсионного фонда" и от 15.02.2011 № 42 "Об утверждении статистического инструментария для организации Банком России статистического наблюдения за направлениями заимствования и размещения средств страховщика", Банком России подготовлен обзор других финансовых организаций за 2011 год (см. таблицу 1), который дает представление о роли подсектора страховых организаций и негосударственных пенсионных фондов в экономике страны.

**Таблица 1. Обзор других финансовых организаций  
(млн. рублей)**

	2009 г.			2010 г.			2011 г.		
	всего	СК	НПФ	всего	СК	НПФ	всего	СК	НПФ
<b>АКТИВ</b>									
<b>Требования к нерезидентам</b>	<b>48 041</b>	<b>47 059</b>	<b>982</b>	<b>62 561</b>	<b>61 705</b>	<b>856</b>	<b>103 961</b>	<b>94 967</b>	<b>8 994</b>
<i>Иностранная валюта</i>	2 514	2 514	0	1 132	1 132	0	617	617	0
<i>Депозиты</i>	3 549	3 549	0	4 904	4 904	0	2 570	2 570	0
<i>Ценные бумаги, кроме акций</i>	5 070	4 457	612	11 728	10 947	781	33 006	24 085	8 921
<i>Акции и другие формы участия в капитале</i>	4 813	4 444	369	2 336	2 262	74	12 785	12 711	74
<i>Кредиты и займы предоставленные</i>	240	240	0	247	247	0	4 007	4 007	0
<i>Страховые резервы</i>	26 079	26 079	0	34 614	34 614	0	44 117	44 117	0
<i>Прочая дебиторская задолженность</i>	5 776	5 776	0	7 599	7 599	0	6 859	6 859	0
<b>Требования к Центральному банку и кредитным организациям</b>	<b>551 709</b>	<b>355 434</b>	<b>196 275</b>	<b>601 905</b>	<b>343 817</b>	<b>258 088</b>	<b>757 937</b>	<b>398 755</b>	<b>359 182</b>
<i>Наличная валюта</i>	14 667	14 658	8	12 870	12 868	2	17 544	17 542	2
<i>Другие денежные средства и депозиты</i>	387 180	232 605	154 576	431 629	239 468	192 161	561 637	303 075	258 562
<i>Ценные бумаги, кроме акций</i>	108 334	90 670	17 665	106 036	64 531	41 504	135 107	59 410	75 697
<i>из них: депозитные сертификаты</i>	21 431	20 556	875	11 293	9 765	1 528	6 107	5 861	245
<i>Акции и другие формы участия в капитале</i>	41 492	17 465	24 026	51 335	26 914	24 421	43 458	18 537	24 921
<i>Займы предоставленные</i>	36	36	0	36	36	0	191	191	0
<b>Требования к органам государственного управления</b>	<b>71 084</b>	<b>27 968</b>	<b>43 116</b>	<b>82 122</b>	<b>41 479</b>	<b>40 643</b>	<b>121 992</b>	<b>54 074</b>	<b>67 917</b>
<i>Ценные бумаги</i>	71 084	27 968	43 116	82 122	41 479	40 643	121 992	54 074	67 917
<b>Требования к другим финансовым организациям, из них:</b>	<b>363 542</b>	<b>125 707</b>	<b>237 835</b>	<b>364 005</b>	<b>104 751</b>	<b>259 254</b>	<b>446 670</b>	<b>100 666</b>	<b>346 003</b>
<i>Ценные бумаги, кроме акций</i>	111 073	29 756	81 317	61 079	22 783	38 296	79 351	21 375	57 975
<i>Паи паевых инвестиционных фондов</i>	137 229	7 546	129 683	161 555	10 609	150 946	163 527	9 032	154 496
<i>Акции и другие формы участия в капитале</i>	37 273	29 809	7 464	82 138	21 657	60 482	122 926	21 912	101 014
<i>Займы предоставленные</i>	5 118	4 725	393	2 401	2 290	111	5 708	4 238	1 470
<i>Страховые резервы и дебиторская задолженность по операциям перестрахования<sup>1</sup></i>	53 871	53 871	0	47 412	47 412	0	44 109	44 109	0
<b>Требования к нефинансовым организациям, из них:</b>	<b>344 857</b>	<b>111 310</b>	<b>233 547</b>	<b>441 884</b>	<b>118 776</b>	<b>323 108</b>	<b>495 620</b>	<b>112 218</b>	<b>383 402</b>
<i>Ценные бумаги, кроме акций</i>	150 328	52 006	98 321	193 529	59 613	133 915	263 187	70 308	192 878
<i>Акции и другие формы участия в капитале</i>	185 811	51 601	134 210	243 931	55 445	188 486	228 191	38 193	189 998
<b>Требования к населению</b>	<b>1 078</b>	<b>787</b>	<b>291</b>	<b>3 327</b>	<b>2 137</b>	<b>1 190</b>	<b>2 177</b>	<b>1 980</b>	<b>197</b>

Материал  
подготовлен  
Сводным  
экономическим  
департаментом

<sup>1</sup> С учетом методологических положений СНС-2008 операции перестрахования представлены на валовой основе.

	2009 г.			2010 г.			2011 г.		
	всего	СК	НПФ	всего	СК	НПФ	всего	СК	НПФ
<b>ПАССИВ</b>									
<b>Обязательства перед нерезидентами</b>	<b>22 974</b>	<b>22 974</b>	<b>0</b>	<b>25 931</b>	<b>25 931</b>	<b>0</b>	<b>41 644</b>	<b>41 301</b>	<b>343</b>
<i>Страховые резервы</i>	6 166	6 166	0	5 825	5 825	0	10 773	10 773	0
<i>Кредиты и займы</i>	1 066	1 066	0	1 706	1 706	0	11 293	10 950	343
<i>Прочая кредиторская задолженность</i>	15 742	15 742	0	18 401	18 401	0	19 578	19 578	0
<b>Обязательства перед органами государственного управления</b>	<b>7 643</b>	<b>7 643</b>	<b>0</b>	<b>4 964</b>	<b>4 964</b>	<b>0</b>	<b>52 749</b>	<b>52 749<sup>2</sup></b>	<b>0</b>
<i>Страховые резервы</i>	6 721	6 721	0	4 961	4 961	0	8 052	8 052	0
<i>Другие обязательства</i>	921	921	0	3	3	0	44 698	44 698 <sup>2</sup>	0
<b>Выпущенные ценные бумаги, кроме акций</b>	<b>4 458</b>	<b>4 458</b>	<b>0</b>	<b>18 331</b>	<b>18 331</b>	<b>0</b>	<b>571</b>	<b>571</b>	<b>0</b>
<b>Кредиты и займы полученные</b>	<b>22 310</b>	<b>22 019</b>	<b>291</b>	<b>24 503</b>	<b>24 348</b>	<b>155</b>	<b>25 473</b>	<b>24 420</b>	<b>1 053</b>
<b>Страховые и пенсионные резервы</b>	<b>984 611</b>	<b>416 930</b>	<b>567 681</b>	<b>1 164 948</b>	<b>451 441</b>	<b>713 506</b>	<b>1 501 840</b>	<b>481 723</b>	<b>1 020 117</b>
<i>Средства домашних хозяйств в пенсионных фондах, в том числе:</i>									
<i>Пенсионные резервы</i>	567 681	0	567 681	713 506	0	713 506	1 020 117	0	1 020 117
<i>Пенсионные накопления</i>	492 750	0	492 750	561 332	0	561 332	626 280	0	626 280
<i>Страхование жизни</i>	74 931	0	74 931	152 174	0	152 174	393 836	0	393 836
<i>Страхование иное, чем страхование жизни</i>	34 669	34 669	0	41 935	41 935	0	55 493	55 493	0
<i>в том числе кредитные организации</i>	382 261	382 261	0	409 507	409 507	0	426 230	426 230 <sup>2</sup>	0
<b>Капитал</b>	<b>345 577</b>	<b>254 710</b>	<b>90 868</b>	<b>359 862</b>	<b>259 219</b>	<b>100 643</b>	<b>384 043</b>	<b>291 978</b>	<b>92 065</b>
<i>в том числе уставный капитал</i>	168 669	140 567	28 102	179 010	151 119	27 891	210 251	179 836	30 415
<b>Прочие статьи (нетто)</b>	<b>-7 262</b>	<b>-60 469</b>	<b>53 207</b>	<b>-42 734</b>	<b>-111 568</b>	<b>68 835</b>	<b>-77 963</b>	<b>-130 081</b>	<b>52 118</b>
<b>Прочие пассивы</b>	<b>235 676</b>	<b>153 179</b>	<b>82 497</b>	<b>233 717</b>	<b>142 415</b>	<b>91 303</b>	<b>217 667</b>	<b>130 362</b>	<b>87 306</b>
<b>минус: Прочие активы</b>	<b>242 938</b>	<b>213 648</b>	<b>29 290</b>	<b>276 451</b>	<b>253 983</b>	<b>22 468</b>	<b>295 630</b>	<b>260 443</b>	<b>35 188</b>

Страховые компании и негосударственные пенсионные фонды составляют быстро растущий подсектор финансовых организаций: на 1.01.2012 совокупные активы указанного подсектора составили 2,2 трлн. рублей, увеличившись за 2011 год на 21,4% (в 2010 году — на 12,9%). При этом быстрый рост вышеназванного сегмента финансовых организаций сопровождается укрупнением структурных единиц и ростом их капитализации: по итогам 2011 года на фоне сокращения общего числа зарегистрированных на территории Российской Федерации страховых компаний (с 625 до 579) и негосударственных пенсионных фондов (со 149 до 147) совокупный уставный капитал страховых организаций и негосударственных пенсионных фондов увеличился на 17,4%, в том числе по страховым организациям — на 19,0%.

Активизация процессов слияния и поглощения средних и мелких страховых организаций, а также увеличения уставного капитала страховщиков в основном была связана с реализацией принятого в 2010 году Федерального закона Российской Федерации от 22 апреля 2010 года № 65-ФЗ «О внесении изменений в Закон Российской Федерации «Об организации страхового дела в Российской Федерации» и отдельные законодательные акты Российской Федерации», в соответствии с которым с 1.01.2012 минимальный уставный капитал страховых компаний, осуществляющих страхование иное, чем страхование жизни, увеличен до 120 млн. рублей, страхование жизни — до 240 млн. рублей, перестрахование — до 480 млн. рублей; минимальный размер уставного капитала страховщиков, осуществляющих исключительно медицинское страхование, в соответствии с Федеральным законом Российской Федерации от 29 ноября 2010 года № 313-ФЗ «О внесении изменений в отдельные законодательные акты Российской Федерации в связи с принятием Федерального закона «Об обязательном медицинском страховании в Российской Федерации» увеличен до 60 млн. рублей.

Основным источником обеспечения деятельности указанных финансовых организаций являются страховые и пенсионные резервы и пенсионные накопления.

<sup>2</sup> До 2011 года в составе страховых резервов по страхованию иному, чем страхование жизни, в том числе содержались сведения о средствах Фонда обязательного медицинского страхования. В соответствии с Федеральным законом Российской Федерации № 326-ФЗ от 19.11.2010 «Об обязательном медицинском страховании» (статья 14, часть 6) с 1.01.2012 средства обязательного медицинского страхования являются средствами целевого финансирования и отражены в составе обязательств страховых организаций перед органами государственного управления.

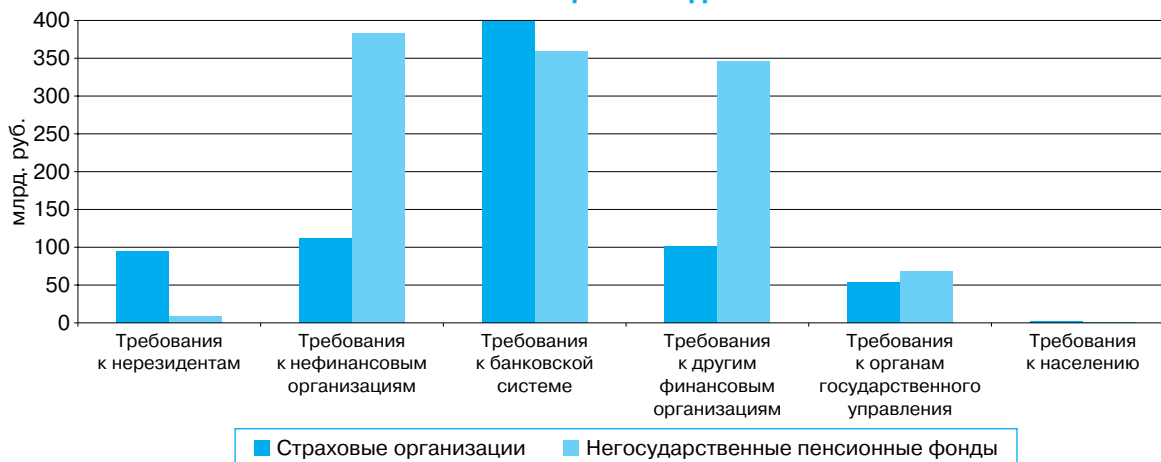
В совокупности пенсионные и страховые резервы<sup>3</sup>, сформированные в соответствии с законодательством Российской Федерации по договорам с населением, кредитными организациями, другими финансовыми организациями и организациями нефинансового сектора, в целом по подсектору в 2011 году увеличились на 28,9% (в 2010 году — на 18,3%).

Для негосударственных пенсионных фондов пенсионные резервы остаются основным источником роста, их прирост в 2011 году составил 11,6% (в 2010 году — 13,9%). Вместе с тем опережающая динамика увеличения пенсионных накоплений, формируемых за счет страховых взносов на обязательное накопительное финансирование пенсий, способствовала сближению степени влияния данного источника роста НПФ с пенсионными резервами (объем пенсионных накоплений, переданных гражданами в негосударственные пенсионные фонды, увеличился за 2011 год в 2,6 раза: со 152,2 млрд. рублей на 1.01.2011 до 393,8 млрд. рублей на 1.01.2012).

Размер сформированных страховыми организациями резервов по договорам страхования иного, чем страхование жизни, в 2011 году (без учета средств обязательного медицинского страхования) вырос на 4,1% (в 2010 году с учетом средств обязательного медицинского страхования — на 7,1%). Страховые резервы по страхованию жизни увеличились на 32,3% (в 2010 году — на 21,0%).

Объемы вложений средств страховых организаций и негосударственных пенсионных фондов по институциональным секторам приведены на рисунке 1.

**Рисунок 1. Вложения страховых организаций и негосударственных пенсионных фондов на конец 2011 года**



В совокупной структуре вложений страховых компаний и НПФ наиболее привлекательной осталась банковская система — 34,1% на конец 2011 года (на конец 2010 года — 32,9%), вложения в нефинансовые организации и другие финансовые организации составили 22,3 и 20,1% соответственно (в конце 2010 года соответствующие показатели сложились на уровне 24,1 и 19,9%). Доля вложений средств страховых организаций и НПФ в сектор государственного управления в общей структуре вложений по состоянию на конец 2011 года осталась небольшой (5,5%). Объем операций страховых компаний и НПФ с нерезидентами в 2011 году увеличился в 1,7 раза, хотя вложения в сектор нерезидентов на 1.01.2012 составили 4,7% от общего объема вложений страховых компаний и НПФ. При этом обращает на себя внимание тот факт, что объем операций перестрахования по договорам с нерезидентами превысил объем соответствующих операций перестрахования с резидентами.

За 2011 год прирост активов НПФ составил 295,3 млрд. рублей, или 32,6%. Преимущественным направлением вложений для НПФ остался финансовый сектор экономики, включающий организации банковской системы и другие финансовые организации. Указанные вложения увеличились за 2011 год на 32,0% (за 2010 год — на 19,2%) и составили на конец 2011 года 60,5% в структуре инвестиций негосударственных пенсионных фондов (на конец 2010 года — 58,6%), распределившись почти поровну между банковской системой (50,9%) и прочими финансовыми организациями (49,1%).

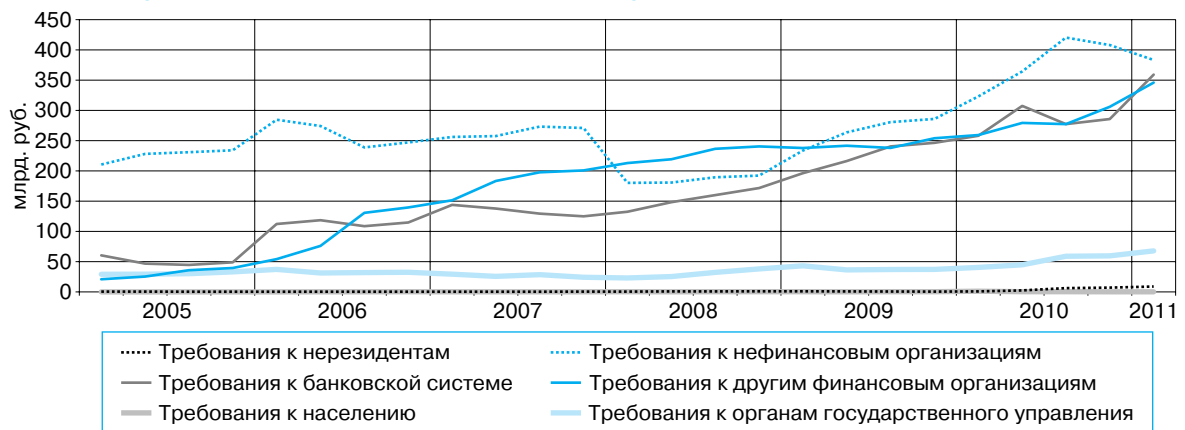
Основная часть вложений в финансовый сектор — банковские депозиты — увеличилась за 2011 год на 34,6%, составив на конец 2011 года 258,6 млрд. рублей. В целом средства НПФ, вложенные в кредитные организации, за год увеличились на 39,2% (в 2010 году — на 31,5%).

<sup>3</sup> Страховые и пенсионные резервы (под пенсионными резервами здесь и далее понимаются резервы на покрытие пенсионных обязательств), а также пенсионные накопления отражают объем не исполненных на дату отчетности обязательств страховых организаций и негосударственных пенсионных фондов перед страхователями и участниками пенсионных программ.

В 2011 году на 82,4% возросли вложения НПФ в долговые ценные бумаги кредитных организаций, что привело к увеличению их доли в структуре вложений в банковскую систему с 16,1% на 1.01.2011 до 21,1% на 1.01.2012. Прирост вложений НПФ в акции кредитных организаций был незначительным (2,0%), в результате чего их доля в структуре вложений НПФ в банковскую систему снизилась с 9,5% на 1.01.2011 до 6,9% на 1.01.2012. Вложения негосударственных пенсионных фондов в паи паевых инвестиционных фондов увеличились за 2011 год на 2,4% и составили на конец 2011 года 154,5 млрд. рублей.

Динамика инвестиций негосударственных пенсионных фондов приведена на рисунке 2.

**Рисунок 2. Динамика инвестиций негосударственных пенсионных фондов**



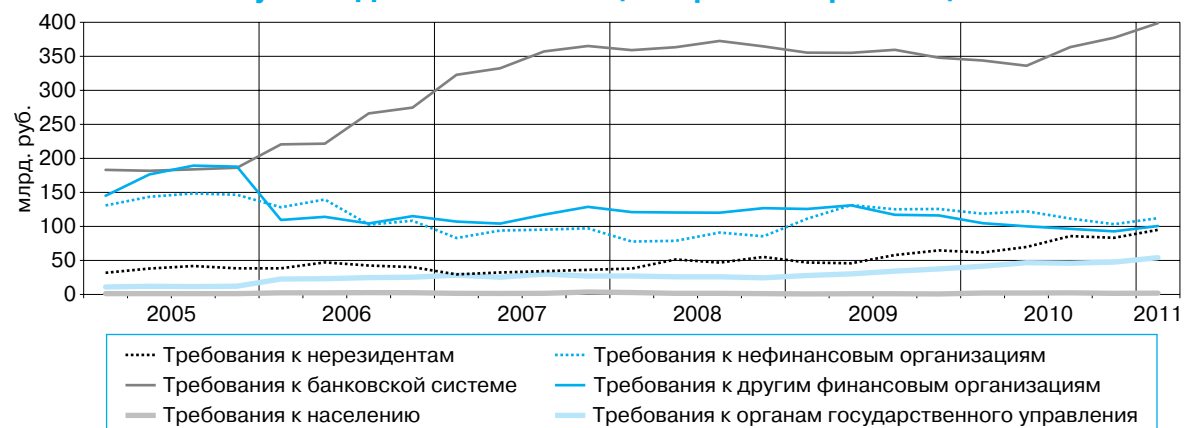
Так же как и для НПФ, финансовый сектор экономики является основным в структуре вложений страховых организаций, общий объем которых по итогам 2011 года увеличился на 96,5 млрд. рублей, или на 10,4%. В 2011 году вложения страховщиков в финансовый сектор экономики возросли на 11,3% (в 2010 году вышеназванные вложения снизились на 6,8%), на 1.01.2012 их удельный вес в структуре вложений страховых компаний составил 65,5%.

В отличие от НПФ, вложения страховых компаний в банковский сектор составляют большую часть (79,8%) вложений в финансовую систему. В структуре вложений страховых организаций в банковскую систему приоритетным инструментом остаются депозиты, удельный вес которых увеличился с 69,6% на 1.01.2011 до 76,0% на 1.01.2012. Удельный вес ценных бумаг кредитных организаций в структуре вложений страховщиков в банковскую систему снизился (долевые ценные бумаги — с 7,8 до 4,6%, долговые ценные бумаги — с 18,8 до 14,9%).

Доля требований страховых компаний к нефинансовым организациям в общем объеме вложений страховщиков снизилась с 12,8% на 1.01.2011 до 11,0% на 1.01.2012. В результате увеличения зарубежных вложений страховых компаний в 2011 году на 33,3 млрд. рублей, или 53,9%, доля требований к нерезидентам в составе вложений страховщиков выросла с 6,7% на 1.01.2011 до 9,3% на 1.01.2012. Существенный рост продемонстрировали также вложения страховых организаций в государственные ценные бумаги (на 12,6 млрд. рублей, или 30,4%), вследствие чего удельный вес сектора государственного управления в структуре вложений страховых компаний увеличился с 4,5% на 1.01.2011 до 5,3% на 1.01.2012.

Динамика инвестиций страховых организаций представлена на рисунке 3.

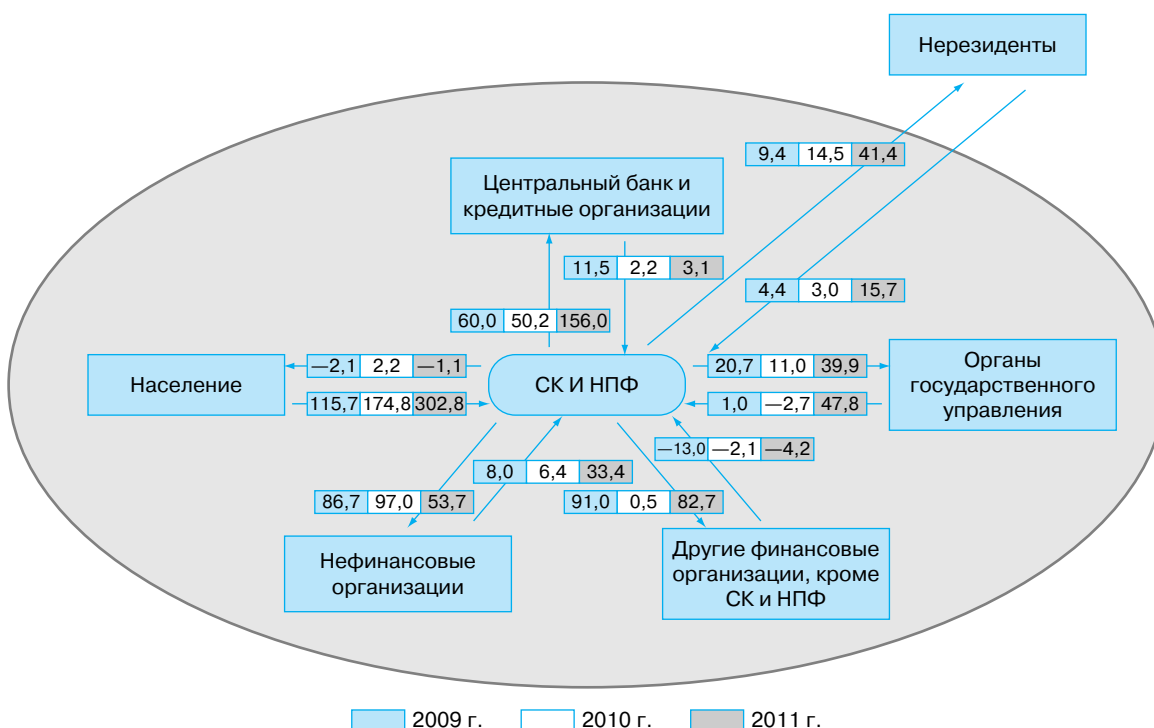
**Рисунок 3. Динамика инвестиций страховых организаций**



Ускорение динамики вложений подсектора страховых организаций и негосударственных пенсионных фондов в банковские депозиты и увеличение доли вложений в долговые ценные бумаги кредитных организаций на фоне сокращения удельного веса вложений в нефинансовые организации свидетельствуют о стремлении к минимизации рисков и проведению консервативной стратегии инвестирования.

Характеристика финансовых потоков в целом по подсектору страховых организаций и негосударственных пенсионных фондов, составленная на основе данных отчетности по формам № 1-ФС(СК) и № 1-ФС(НПФ), представлена на рисунке 4.

**Рисунок 4. Характеристика финансовых потоков между страховыми организациями и негосударственными пенсионными фондами и другими институциональными единицами (2009–2011 годы, млрд. рублей)<sup>4</sup>**



В 2011 году, как и в предыдущие годы, основным “донором” для подсектора страховых организаций и НПФ являлся сектор домашних хозяйств. Значительное ускорение процесса привлечения средств населения наряду с ростом капитализации существенно повысило возможности страховых организаций и НПФ по перераспределению средств среди других секторов экономики. Другим “донором” для рассматриваемого подсектора стал сектор органов государственного управления<sup>5</sup>. Преимущественное вложение средств страховых организаций и НПФ в финансовый сектор привело к резкому увеличению разрывов между инвестированными в финансовый сектор средствами и обязательствами перед этим сектором. Во взаимоотношениях с нефинансовыми организациями этот разрыв, напротив, значительно сократился: при снижении объема вложений в долевые ценные бумаги нефинансовых организаций возросли резервы по страхованию иному, чем страхование жизни, и займы страховых организаций.

<sup>4</sup> С учетом переоценки по операциям с финансовыми инструментами.

<sup>5</sup> Значительное увеличение средств, привлеченных в 2011 году страховыми организациями от органов государственного управления (44,7 млрд. рублей), объясняется методологическим изменением расчета данного показателя, вызванным изменением правил учета фонда обязательного медицинского страхования, средства которого начиная с 1.01.2012 отражаются как целевое финансирование, полученное страховыми организациями от органов государственного управления.