

# КРЕДИТ ЭКОНОМИКЕ И ДЕНЕЖНАЯ МАССА



## КРЕДИТ ЭКОНОМИКЕ

01.03.2026

# 156,3 трлн руб.

+0,7 трлн руб. (м/м)

+9,6% (г/г)

## ТРЕБОВАНИЯ К ОРГАНИЗАЦИЯМ

01.03.2026

# 116,1 трлн руб.

+0,7 трлн руб. (м/м)

+11,5% (г/г)

## КРЕДИТЫ НАСЕЛЕНИЮ

01.03.2026

# 40,3 трлн руб.

-0,01 трлн руб. (м/м)

+4,3% (г/г)

## ШИРОКАЯ ДЕНЕЖНАЯ МАССА М2Х

01.03.2026

# 144,7 трлн руб.

+3,1 трлн руб. (м/м)

+12,4% (г/г)

- Требования к экономике<sup>1</sup> умеренно выросли в феврале 2026 г. после сезонного уменьшения в предыдущем месяце. За месяц их прирост<sup>2</sup> составил 0,4% по сравнению со снижением на 0,5% в январе. Годовой прирост требований к экономике также немного увеличился и составил 9,6% после 9,4% в январе.
- Основным фактором роста требований к экономике в феврале была динамика требований к организациям: за месяц они возросли на 0,6% после снижения на 0,9% в январе. Больше половины этого прироста было обеспечено рублевыми кредитами нефинансовым организациям: компании нарастили долгосрочные заимствования, а погашения краткосрочной задолженности продолжились. Вложения банков в долговые ценные бумаги нефинансового сектора в феврале также возросли. В итоге годовой прирост требований к организациям сформировался на уровне 11,5% в феврале после 11,4% в январе.
- Нарастивание розничного кредитования в феврале приостановилось: прирост требований к населению был нулевым после 0,6% в январе. Большой вклад в замедление внесло ипотечное кредитование, активность которого заметно снизилась после всплеска в декабре 2025 – январе 2026 г. перед ужесточением условий по льготной программе «Семейная ипотека». Кроме того, в феврале сократился неипотечный портфель в части необеспеченных потребительских кредитов. Годовой прирост требований к населению в феврале составил 4,3% после 3,9% в январе.
- Широкая денежная масса М2Х в феврале заметно увеличилась – на 2,2% после снижения на 1,0% в январе. Годовой прирост денежного агрегата М2Х в феврале составил 12,4% после 11,0% в январе<sup>3</sup>. Это было обусловлено переносом на первый рабочий день марта крупных налоговых платежей, приходящихся на конец февраля. Динамику М2Х также поддержал и рост требований к организациям.
- Прирост средств населения на рублевых депозитах в феврале 2026 г. возобновился после снижения в январе. Преобладающий вклад в него в этом месяце внесли текущие счета, но их вес в общем объеме остался вблизи среднего уровня за последние 12 месяцев, отражая, таким образом, сохранение привлекательности срочных депозитов для вкладчиков.
- Объем наличных денег в обращении несколько увеличился, но из-за опережающего роста других компонентов денежной массы их доля в М2 обновила исторический минимум, снизившись до 13,8%.

<sup>1</sup> Требования к экономике включают все требования (по кредитам, облигациям, векселям и так далее) банковской системы к российским компаниям (финансовым и нефинансовым) и населению (физическим лицам и индивидуальным предпринимателям). [Методологический комментарий](#) к этому и другим показателям представлен на с. 7.

<sup>2</sup> В тексте, таблицах и графиках приросты показателей приведены с исключением валютной переоценки (ИВП) с пересчетом по среднехронологическому курсу доллара США к рублю.

<sup>3</sup> См. материал [«Денежные агрегаты»](#) на сайте Банка России.

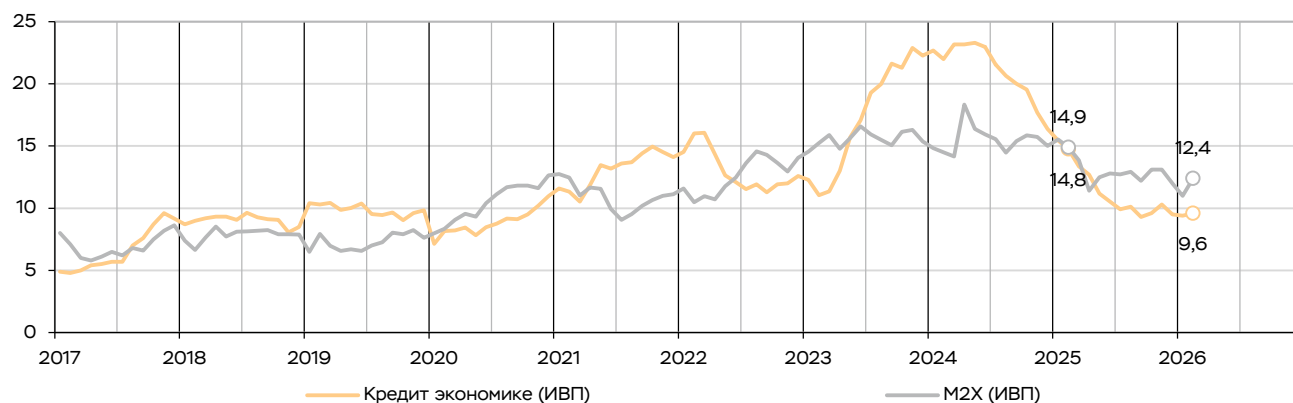
## Кредит экономике и широкая денежная масса M2X (основные показатели)

Табл. 1

	01.03.2026, млрд руб.	Прирост м/м (ИВП), млрд руб.	Темп прироста (% , ИВП)					
			г/г		м/м		с начала года	
			01.02.2026	01.03.2026	01.02.2026	01.03.2026	01.02.2026	01.03.2026
<b>Кредит экономике</b>	<b>156 323</b>	<b>657</b>	<b>9,4</b>	<b>9,6</b>	<b>-0,5</b>	<b>0,4</b>	<b>-0,5</b>	<b>-0,1</b>
Требования к организациям	116 065	667	11,4	11,5	-0,9	0,6	-0,9	-0,3
корпоративные кредиты	95 851	551	10,5	10,8	-0,7	0,6	-0,7	-0,1
корпоративные облигации	8 727	129	18,7	20,7	-0,4	1,5	-0,4	1,1
прочие требования к организациям	11 487	-13	13,9	10,7	-2,6	-0,1	-2,6	-2,7
Требования к населению	40 257	-10	3,9	4,3	0,6	0,0	0,6	0,6
<b>Широкая денежная масса M2X</b>	<b>144 660</b>	<b>3 096</b>	<b>11,0</b>	<b>12,4</b>	<b>-1,0</b>	<b>2,2</b>	<b>-1,0</b>	<b>1,1</b>
Наличные деньги MO	18 095	241	6,2	8,8	-2,1	1,4	-2,1	-0,8
Денежная масса M2	131 077	3 220	9,7	11,4	-1,4	2,5	-1,4	1,1
Депозиты, включаемые в M2X	126 561	2 855	11,8	12,9	-0,9	2,3	-0,9	1,4
депозиты организаций	56 930	1 716	7,9	10,5	-0,1	3,1	-0,1	3,0
депозиты населения	69 631	1 138	15,2	14,9	-1,5	1,7	-1,5	0,1
Депозитные и сберегательные сертификаты	4	0	-6,9	-6,8	0,1	-0,3	0,1	-0,2

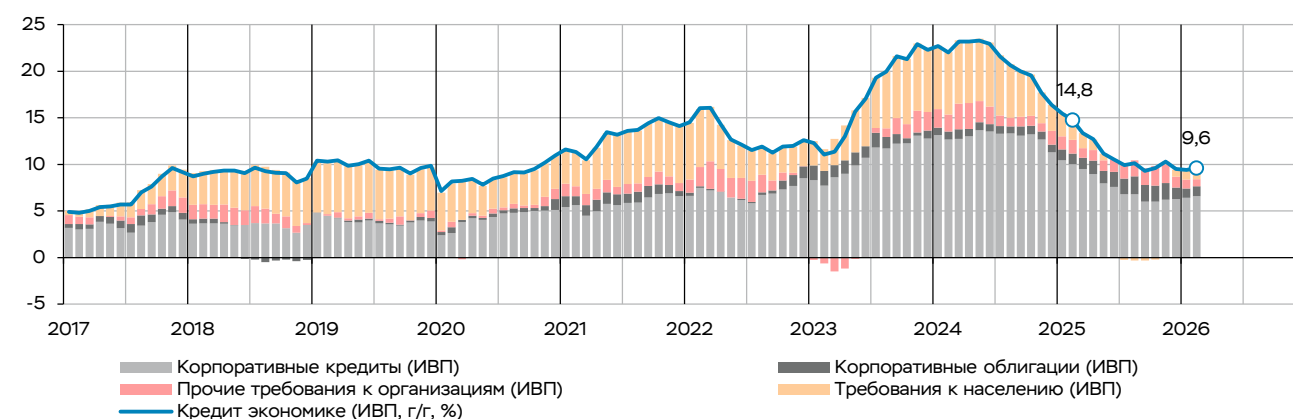
## Кредит экономике и широкая денежная масса M2X (г/г, %)

Рис. 1



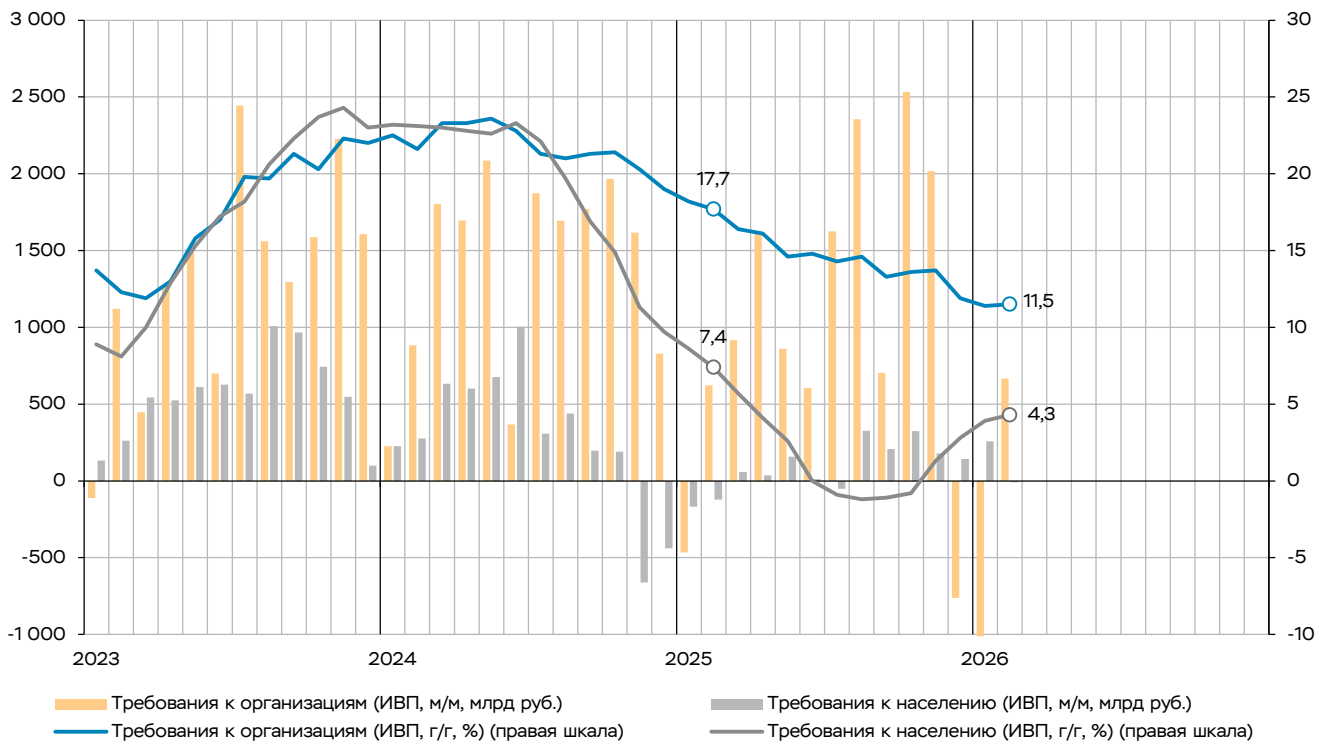
## Структура годового прироста кредита экономике (п.п.)

Рис. 2



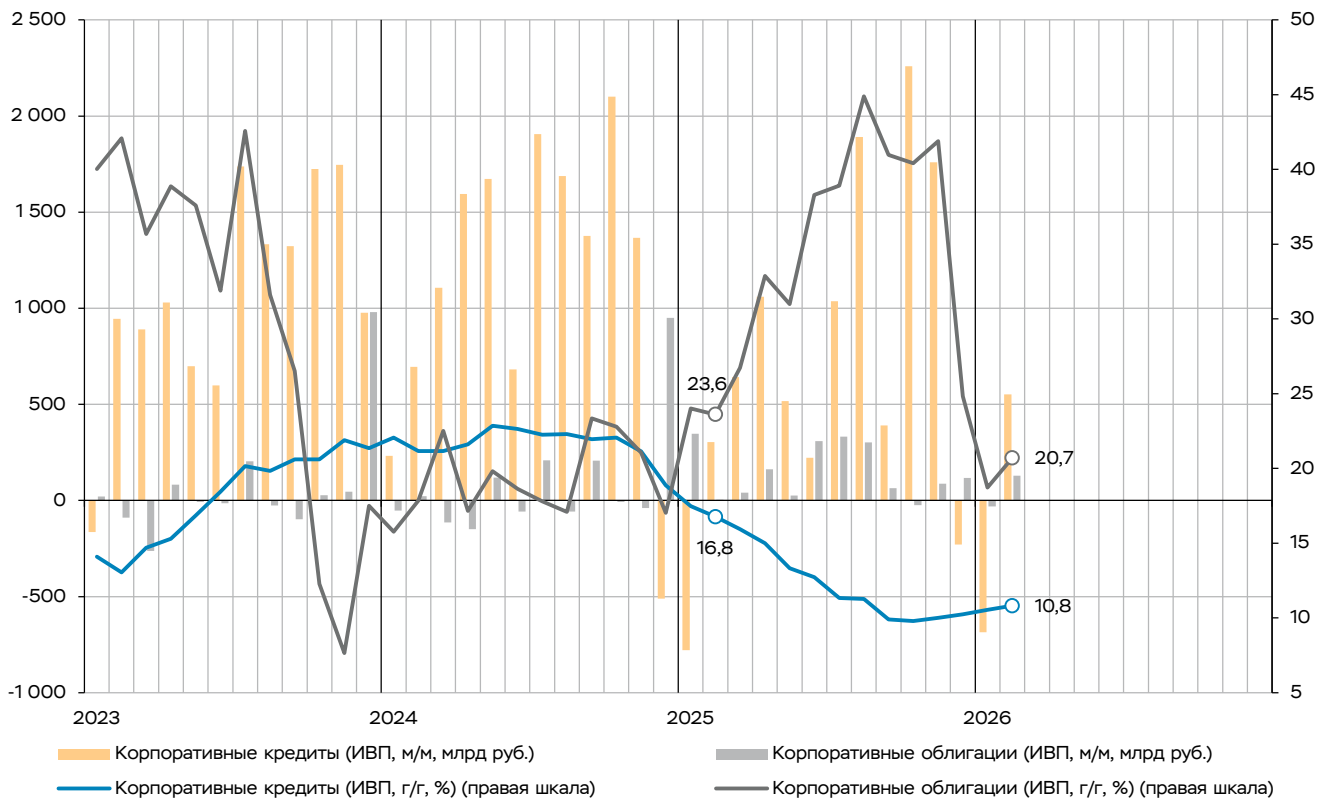
Кредит экономике по секторам<sup>4</sup>

Рис. 3



Корпоративные кредиты и корпоративные облигации

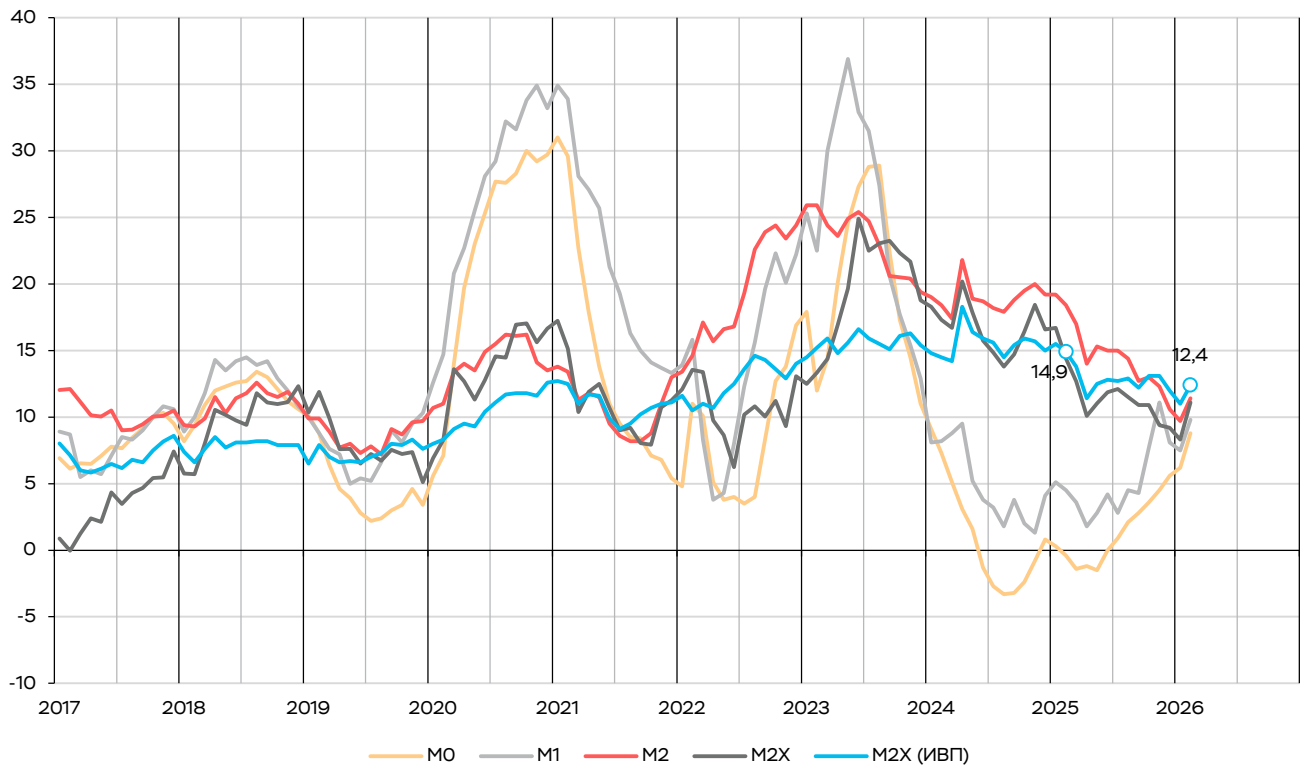
Рис. 4



<sup>4</sup> Изменение фактического объема требований без корректировки на секьюритизацию.

Денежные агрегаты (г/г, %)

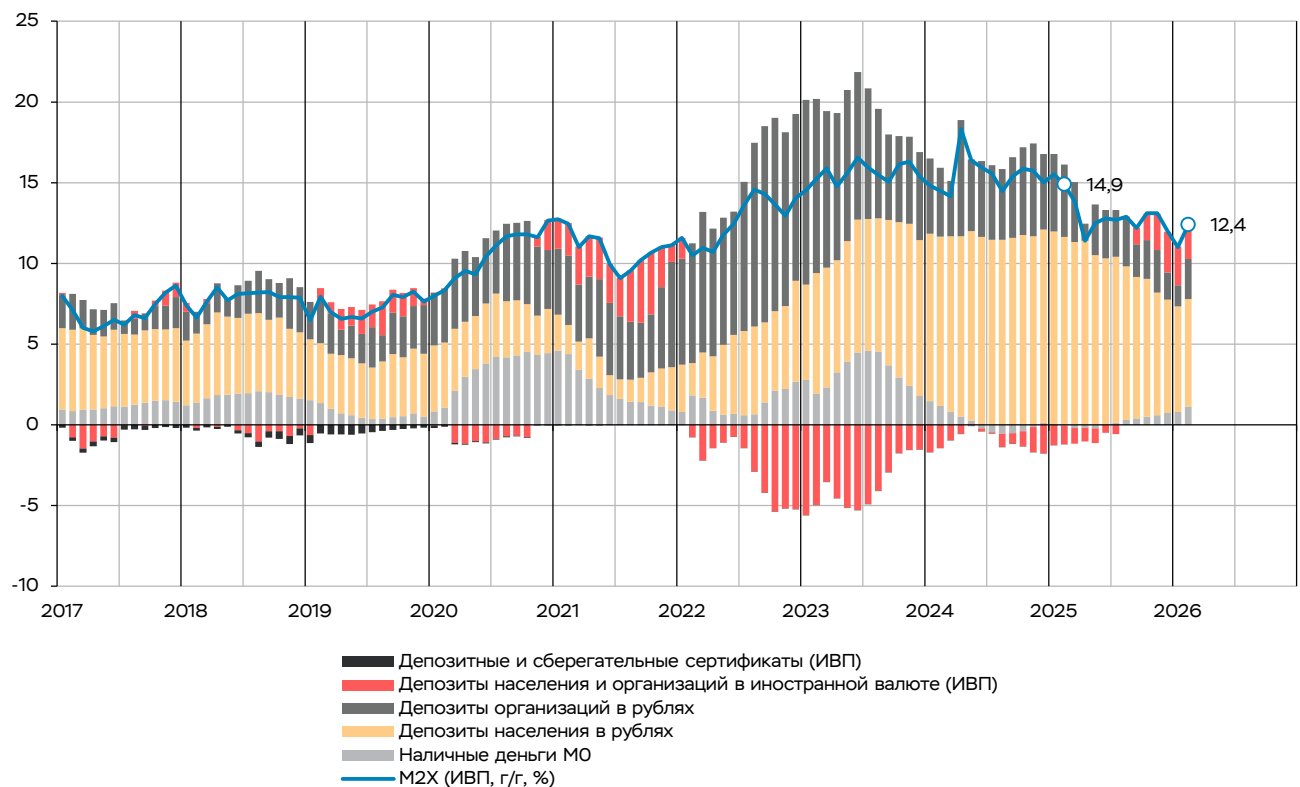
Рис. 5



Широкая денежная масса M2X.

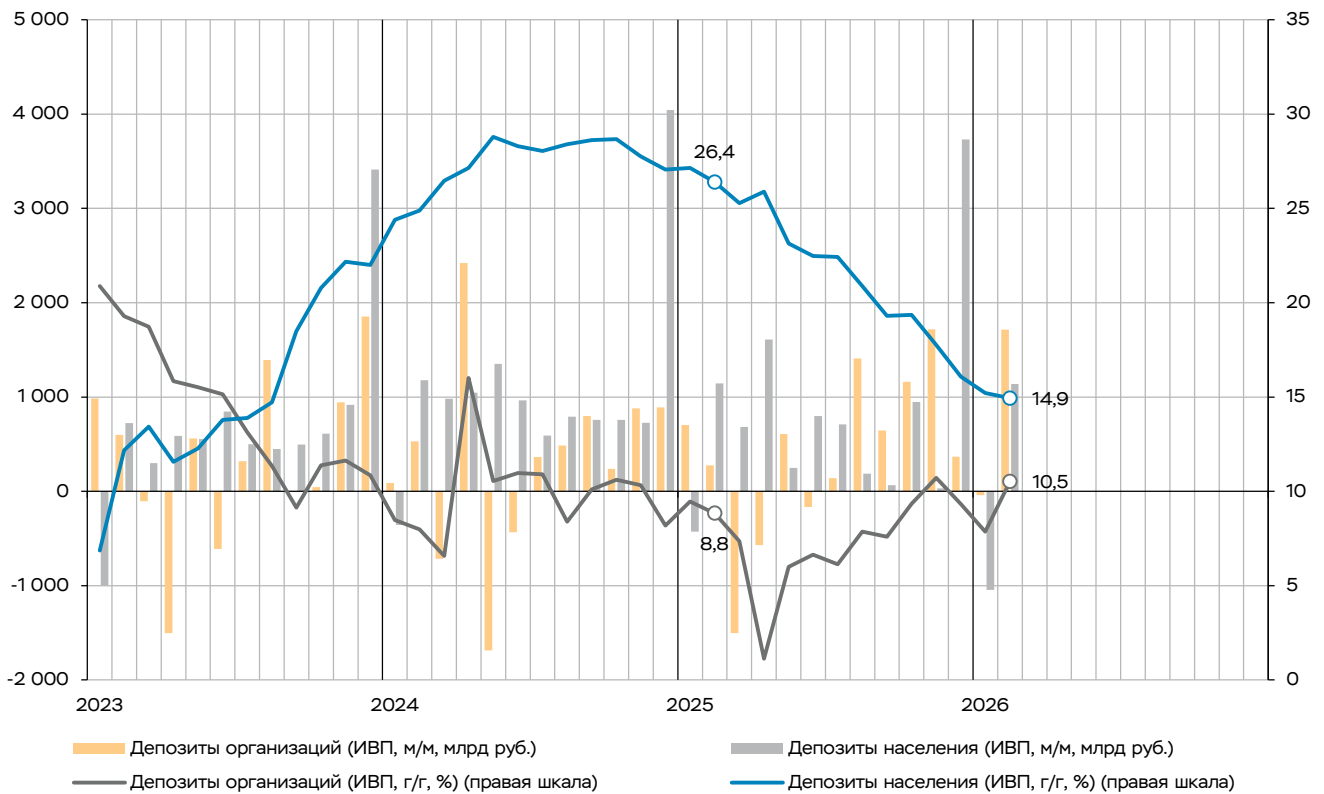
Рис. 6

Вклад компонентов в годовые темпы прироста (п.п.)



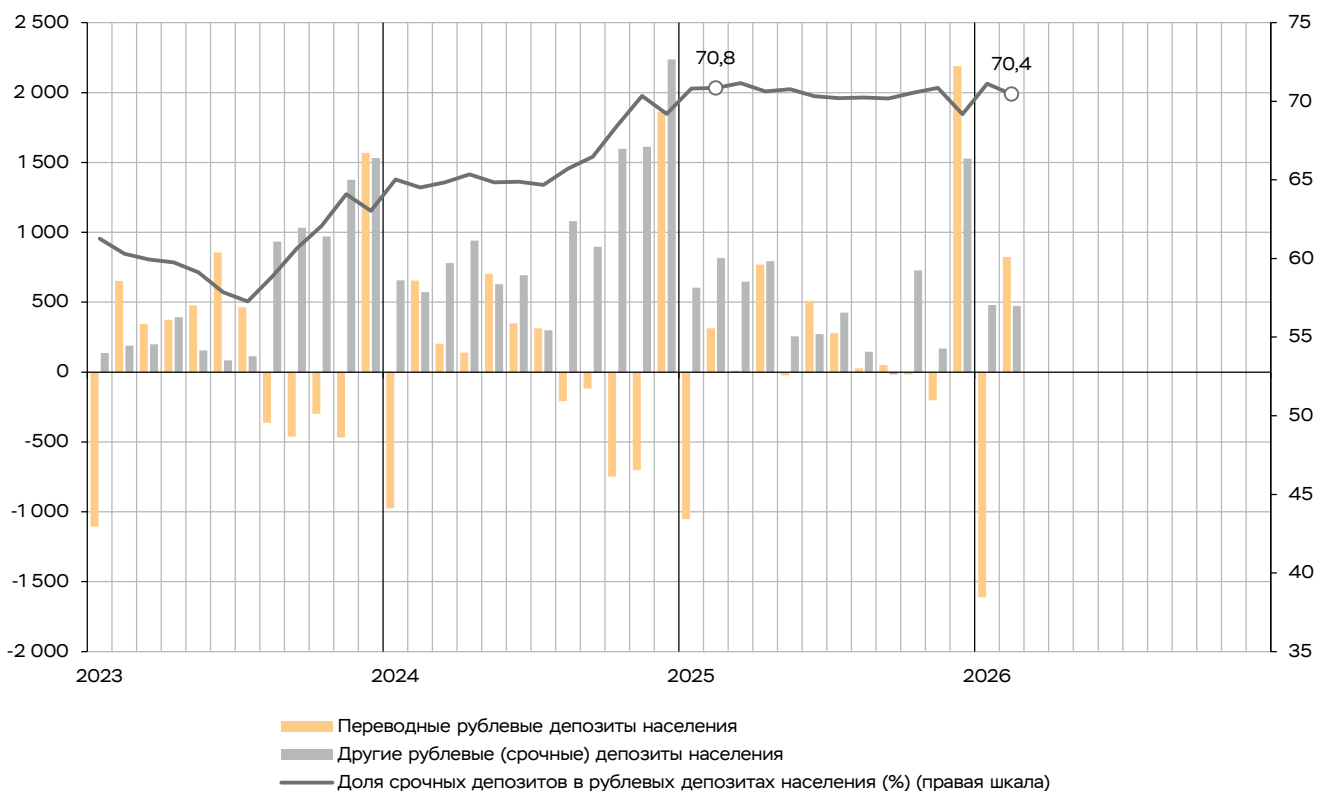
➤ Депозиты, включаемые в M2X, по секторам

Рис. 7



➤ Рублевые депозиты населения (м/м, млрд руб.)

Рис. 8



## Кредит экономике и широкая денежная масса М2Х (детализированные показатели)

Табл. 2

		01.03.2026, млрд руб.	г/г		м/м		с начала года	
			01.02.2026	01.03.2026	01.02.2026	01.03.2026	01.02.2026	01.03.2026
Кредит экономике	в млрд руб., ИВП	156 323	13 641	13 749	-760	657	-760	-101
	в %		7,5	8,6	-0,7	0,6	-0,7	-0,1
	%, ИВП		9,4	9,6	-0,5	0,4	-0,5	-0,1
Требования к организациям	в млрд руб., ИВП	116 065	12 112	12 106	-1 018	667	-1 018	-349
	в %		8,8	10,3	-1,2	0,8	-1,2	-0,4
	%, ИВП		11,4	11,5	-0,9	0,6	-0,9	-0,3
корпоративные кредиты	в млрд руб., ИВП	95 851	9 294	9 468	-685	551	-685	-126
	в %		7,9	9,6	-1,0	0,8	-1,0	-0,2
	%, ИВП		10,5	10,8	-0,7	0,6	-0,7	-0,1
корпоративные облигации	в млрд руб., ИВП	8 727	1 399	1 521	-31	129	-31	98
	в %		14,8	18,8	-0,8	1,7	-0,8	1,0
	%, ИВП		18,7	20,7	-0,4	1,5	-0,4	1,1
прочие требования к организациям	в млрд руб., ИВП	11 487	1 419	1 118	-302	-13	-302	-321
	в %		12,6	10,0	-2,7	-0,1	-2,7	-2,8
	%, ИВП		13,9	10,7	-2,6	-0,1	-2,6	-2,7
Требования к населению	в млрд руб., ИВП	40 257	1 530	1 642	258	-10	258	248
	в %		3,9	4,2	0,6	0,0	0,6	0,6
	%, ИВП		3,9	4,3	0,6	0,0	0,6	0,6
кредиты физическим лицам	в млрд руб., ИВП	38 972	1 557	1 669	273	-1	273	272
	в %		4,1	4,5	0,7	0,0	0,7	0,7
	%, ИВП		4,2	4,5	0,7	0,0	0,7	0,7
кредиты индивидуальным предпринимателям	в млрд руб., ИВП	1 285	-27	-27	-15	-9	-15	-24
	в %		-2,1	-2,0	-1,2	-0,7	-1,2	-1,8
	%, ИВП		-2,1	-2,0	-1,2	-0,7	-1,2	-1,8
Широкая денежная масса М2Х	в млрд руб., ИВП	144 660	14 404	16 099	-1 464	3 096	-1 464	1 633
	в %		8,3	11,1	-1,3	2,4	-1,3	1,0
	%, ИВП		11,0	12,4	-1,0	2,2	-1,0	1,1
Наличные деньги МО	в млрд рублей	18 095	1 047	1 460	-380	241	-380	-139
	в %		6,2	8,8	-2,1	1,4	-2,1	-0,8
Денежная масса М2	в млрд рублей	131 077	11 279	13 379	-1 772	3 220	-1 772	1 448
	в %		9,7	11,4	-1,4	2,5	-1,4	1,1
Депозиты, включаемые в М2Х	в млрд руб., ИВП	126 561	13 357	14 639	-1 083	2 855	-1 083	1 772
	в %		8,6	11,4	-1,2	2,5	-1,2	1,3
	%, ИВП		11,8	12,9	-0,9	2,3	-0,9	1,4
Депозиты организаций	в млрд руб., ИВП	56 930	4 203	5 533	-40	1 716	-40	1 680
	в %		3,0	8,2	-0,7	3,5	-0,7	2,8
	%, ИВП		7,9	10,5	-0,1	3,1	-0,1	3,0
в том числе текущие счета организаций в рублях	в млрд рублей	18 960	489	799	966	692	966	1 659
	в %		2,7	4,4	5,6	3,8	5,6	9,6
Депозиты населения	в млрд руб., ИВП	69 631	9 154	9 106	-1 044	1 138	-1 044	93
	в %		13,7	14,2	-1,7	1,8	-1,7	0,1
	%, ИВП		15,2	14,9	-1,5	1,7	-1,5	0,1
депозиты физических лиц	в млрд руб., ИВП	66 886	8 902	8 835	-941	1 199	-941	257
	в %		13,8	14,4	-1,6	1,9	-1,6	0,3
	%, ИВП		15,4	15,1	-1,4	1,8	-1,4	0,4
депозиты индивидуальных предпринимателей	в млрд руб., ИВП	2 745	252	271	-103	-61	-103	-164
	в %		9,6	10,8	-3,6	-2,1	-3,6	-5,6
	%, ИВП		9,8	10,9	-3,6	-2,2	-3,6	-5,6
Депозитные и сберегательные сертификаты	в млрд руб., ИВП	4	-0,3	-0,3	0,0	0,0	0,0	0,0
	в %		-6,9	-6,8	0,1	-0,3	0,1	-0,2

## » Методологический комментарий

Кредит экономике и денежная масса – важнейшие компоненты [Обзора банковской системы](#), который используется для оценки денежно-кредитных условий в экономике, в том числе для анализа динамики денежной массы и источников ее формирования (кредит экономике – основной источник роста денежной массы). Методологической основой составления Обзора банковской системы являются «Руководство по денежно-кредитной и финансовой статистике (2016)»<sup>5</sup> и «Руководство по системе национальных счетов (СНС 2008)»<sup>6</sup>.

Согласно международным стандартам, денежно-кредитные показатели представляются в разрезе определенных финансовых инструментов и секторов экономики в рублях и иностранной валюте<sup>7</sup>.

- **Кредит экономике** – требования банковской системы к организациям и населению.
- **Требования к организациям** – требования банковской системы к российским финансовым (кроме банковских) и нефинансовым организациям в рублях и иностранной валюте. По используемым финансовым инструментам в их составе выделяют кредиты организациям (корпоративные кредиты), долговые обязательства организаций (корпоративные облигации и иные долговые ценные бумаги), а также прочие требования.
- **Требования к населению** – банковские кредиты физическим лицам и индивидуальным предпринимателям в рублях и иностранной валюте.
- **Депозиты организаций** – текущие счета / переводные депозиты организаций (включают текущие счета и депозиты до востребования организаций в рублях), срочные депозиты организаций в рублях, депозиты организаций в иностранной валюте.
- **Депозиты населения** – переводные депозиты (расчетные счета, депозиты до востребования в рублях), срочные депозиты населения в рублях, депозиты населения в иностранной валюте.
- **Депозиты, включаемые в M2X** – переводные депозиты организаций и населения (текущие, расчетные счета, депозиты до востребования в рублях), срочные депозиты населения и организаций в рублях, депозиты населения и организаций в иностранной валюте.

Более подробно см. [«Методологический комментарий к Обзору банковской системы»](#), [«Методологический комментарий к Обзору кредитных организаций»](#).

<sup>5</sup> Monetary and Financial Statistics Manual and Compilation Guide (IMF, 2016).

<sup>6</sup> System of National Accounts 2008 (European Commission, United Nations, Organization for Economic Cooperation and Development, International Monetary Fund, World Bank).

<sup>7</sup> Данные по денежно-кредитным показателям отличаются от публикуемых в аналитическом обзоре «Банковский сектор». Основные методологические различия приведены в материале [«Основные методологические различия показателей денежно-кредитной статистики и статистики банковского сектора»](#).

Материал подготовлен Департаментом статистики и Департаментом денежно-кредитной политики.

107016, Москва, ул. Неглинная, 12, к. В

Официальный сайт Банка России: [www.cbr.ru](http://www.cbr.ru)

© Центральный банк Российской Федерации, 2026