

КРЕДИТ ЭКОНОМИКЕ И ДЕНЕЖНАЯ МАССА



КРЕДИТ ЭКОНОМИКЕ

01.02.2026

155,5 трлн руб.

-0,8 трлн руб. (м/м)

+9,4% (г/г)

ТРЕБОВАНИЯ К ОРГАНИЗАЦИЯМ

01.02.2026

115,1 трлн руб.

-1,1 трлн руб. (м/м)

+11,4% (г/г)

КРЕДИТЫ НАСЕЛЕНИЮ

01.02.2026

40,3 трлн руб.

+0,3 трлн руб. (м/м)

+4,1% (г/г)

ШИРОКАЯ ДЕНЕЖНАЯ МАССА M2X

01.02.2026

141,3 трлн руб.

-1,5 трлн руб. (м/м)

+11,0% (г/г)

• В январе 2026 г. на кредитном рынке наблюдалось сезонное ослабление активности: за месяц требования к экономике¹ уменьшились² на 0,5% после сокращения на 0,4% в декабре. Годовой темп прироста требований к экономике сложился вблизи уровня прошлого месяца и составил 9,4%.

• Динамика корпоративного кредитования в январе оставалась слабой: требования к организациям сократились на 0,9% после снижения на 0,6% в предыдущем месяце. Портфель кредитов нефинансовым организациям в январе уменьшился, в том числе за счет более активного погашения компаниями своих обязательств после поступления средств в счет оплаты госзаказа. Вложения банков в долговые инструменты нефинансовых организаций незначительно увеличились. Требования к финансовым организациям в январе уменьшились как за счет кредитов и займов, так и за счет вложений в долговые ценные бумаги. В результате годовой прирост требований к организациям снизился на 0,5 п.п., до 11,4%.

• Рост розничного кредитования по-прежнему формировался за счет активности в ипотечном сегменте, которая, как и в декабре, поддерживалась спросом на кредиты в преддверии ужесточения условий льготной программы «Семейная ипотека». В то же время приостановилось сокращение портфеля неипотечных кредитов, и в результате прирост требований к населению по итогам месяца составил 0,8% после 0,4% в декабре, а их годовой темп роста ускорился до 4,1% после 2,8%.

• Денежная масса в январе продемонстрировала сезонное сокращение: по итогам месяца M2X уменьшился на 1,0% после роста на 3,5% в декабре. Замедление темпов роста денежной массы было обусловлено слабой активностью в корпоративном сегменте кредитного рынка и снижением вклада бюджетных операций. Годовой прирост широкой денежной массы в январе снизился до 11,0%³.

• Средства на переводных депозитах населения в январе 2026 г. традиционно уменьшились. Частично эти средства были перераспределены на кратко- и среднесрочные депозиты, интерес к которым поддерживали привлекательные процентные ставки по вкладам. Наличные деньги в обращении сократились, но это не повлияло на их долю в M2.

¹ Требования к экономике включают все требования (по кредитам, облигациям, векселям и так далее) банковской системы к российским компаниям (финансовым и нефинансовым) и населению (физическим лицам и индивидуальным предпринимателям). [Методологический комментарий](#) к этому и другим показателям представлен на с. 7.

² В тексте, таблицах и графиках прироста показателей приведены с исключением валютной переоценки (ИВП) с пересчетом по среднехронологическому курсу доллара США к рублю.

³ См. материал [«Денежные агрегаты»](#) на сайте Банка России.

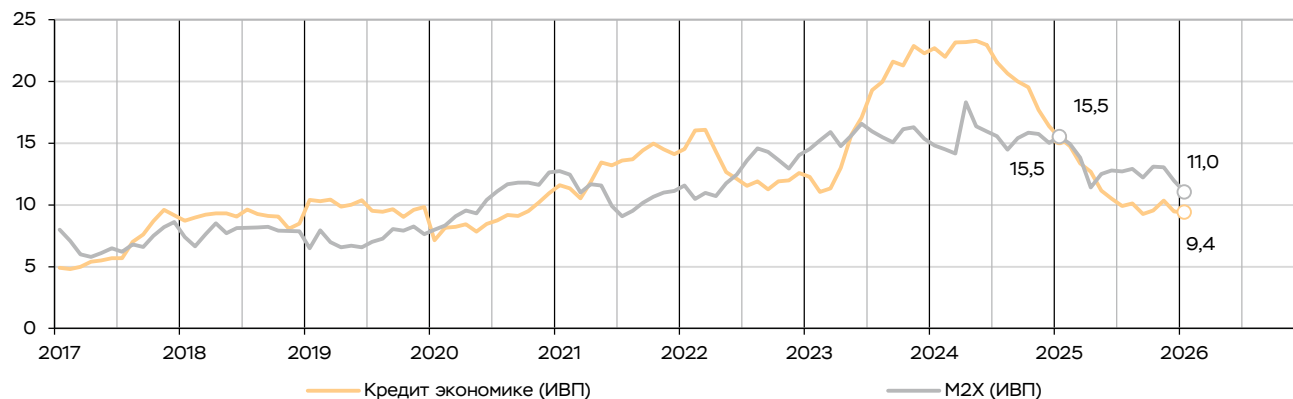
Кредит экономике и широкая денежная масса M2X (основные показатели)

Табл. 1

	01.02.2026, млрд руб.	Прирост м/м (ИВП), млрд руб.	Темп прироста (% ИВП)					
			г/г		м/м		с начала года	
			01.01.2026	01.02.2026	01.01.2026	01.02.2026	01.01.2026	01.02.2026
Кредит экономике	155 465	-770	9,5	9,4	-0,4	-0,5	9,5	-0,5
Требования к организациям	115 142	-1 084	11,9	11,4	-0,6	-0,9	11,9	-0,9
корпоративные кредиты	95 126	-680	10,3	10,5	-0,2	-0,7	10,3	-0,7
корпоративные облигации	8 595	-24	25,0	19,0	1,4	-0,3	25,0	-0,3
прочие требования к организациям	11 421	-380	16,9	13,2	-5,2	-3,2	16,9	-3,2
Требования к населению	40 323	314	2,8	4,1	0,4	0,8	2,8	0,8
Широкая денежная масса M2X	141 302	-1 454	12,0	11,0	3,5	-1,0	12,0	-1,0
Наличные деньги MO	17 854	-380	5,6	6,2	4,3	-2,1	5,6	-2,1
Денежная масса M2	127 866	-1 763	10,6	9,7	3,9	-1,4	10,6	-1,4
Депозиты, включаемые в M2X	123 444	-1 074	12,9	11,8	3,4	-0,9	12,9	-0,9
депозиты организаций	55 018	-31	9,3	7,9	0,7	-0,1	9,3	-0,1
депозиты населения	68 426	-1 043	16,1	15,2	5,7	-1,5	16,1	-1,5
Депозитные и сберегательные сертификаты	4	0	-8,1	-6,9	-2,6	0,1	-8,1	0,1

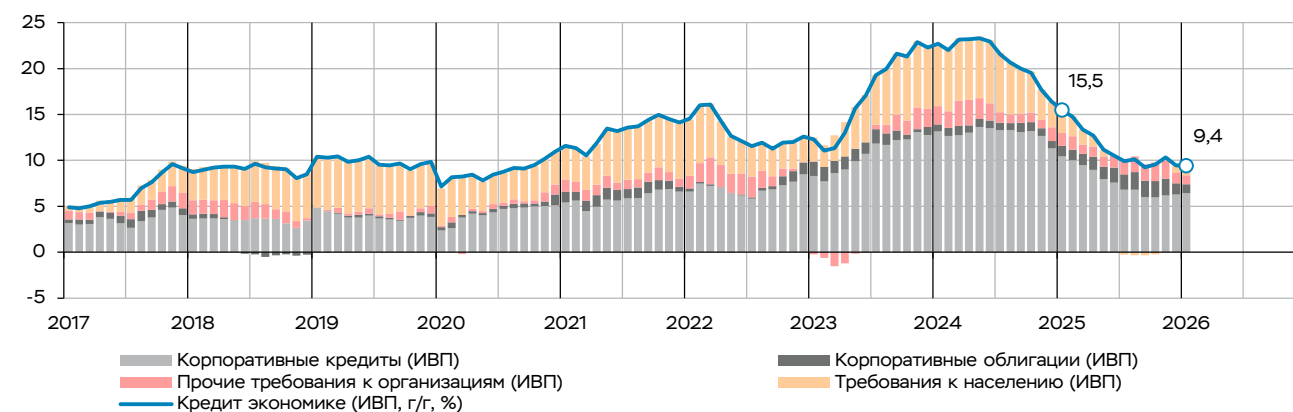
Кредит экономике и широкая денежная масса M2X (г/г, %)

Рис. 1



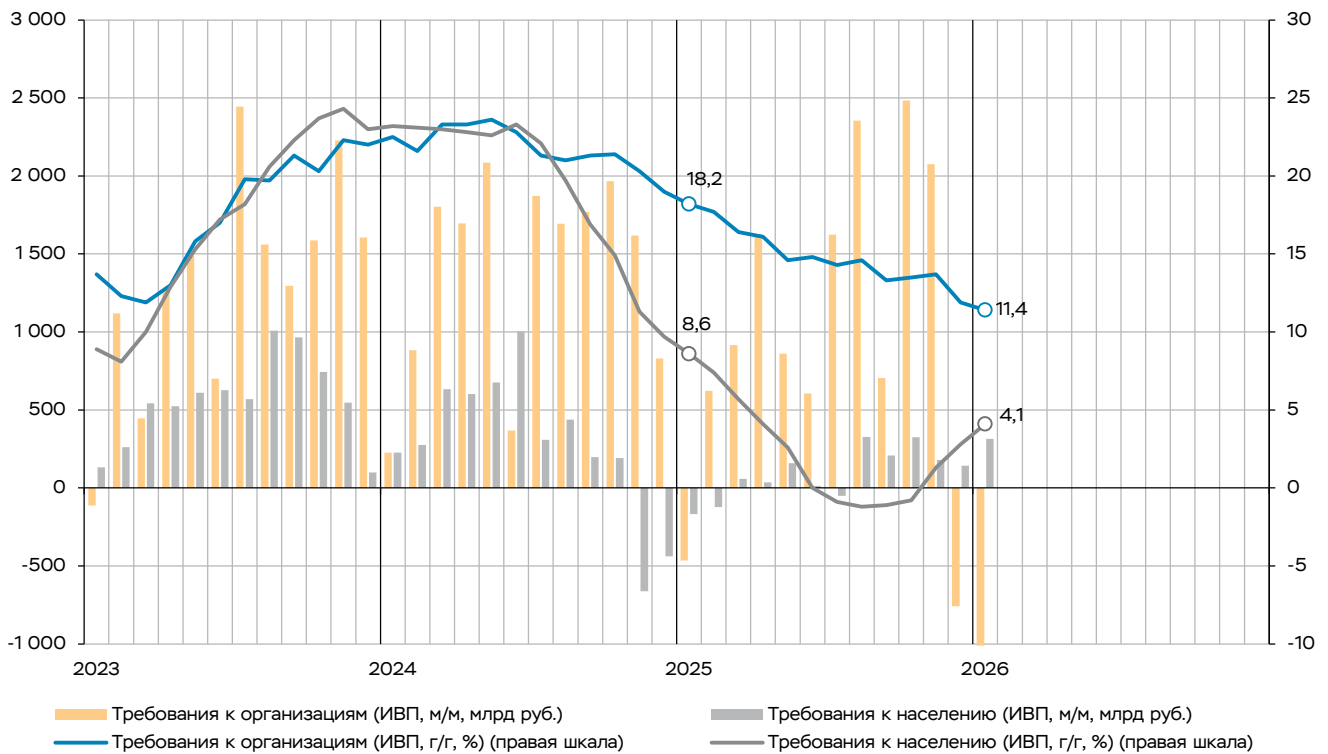
Структура годового прироста кредита экономике (п.п.)

Рис. 2



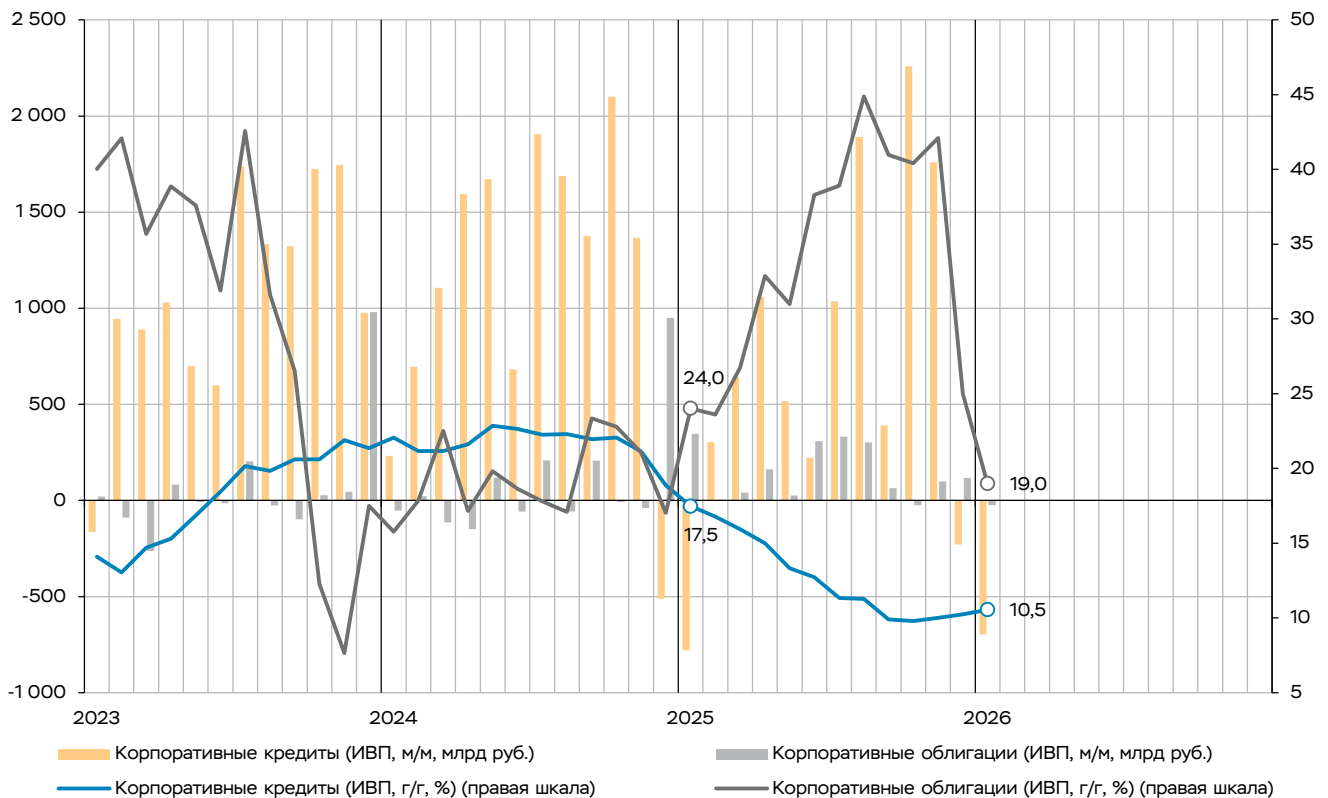
Кредит экономике по секторам⁴

Рис. 3



Корпоративные кредиты и корпоративные облигации

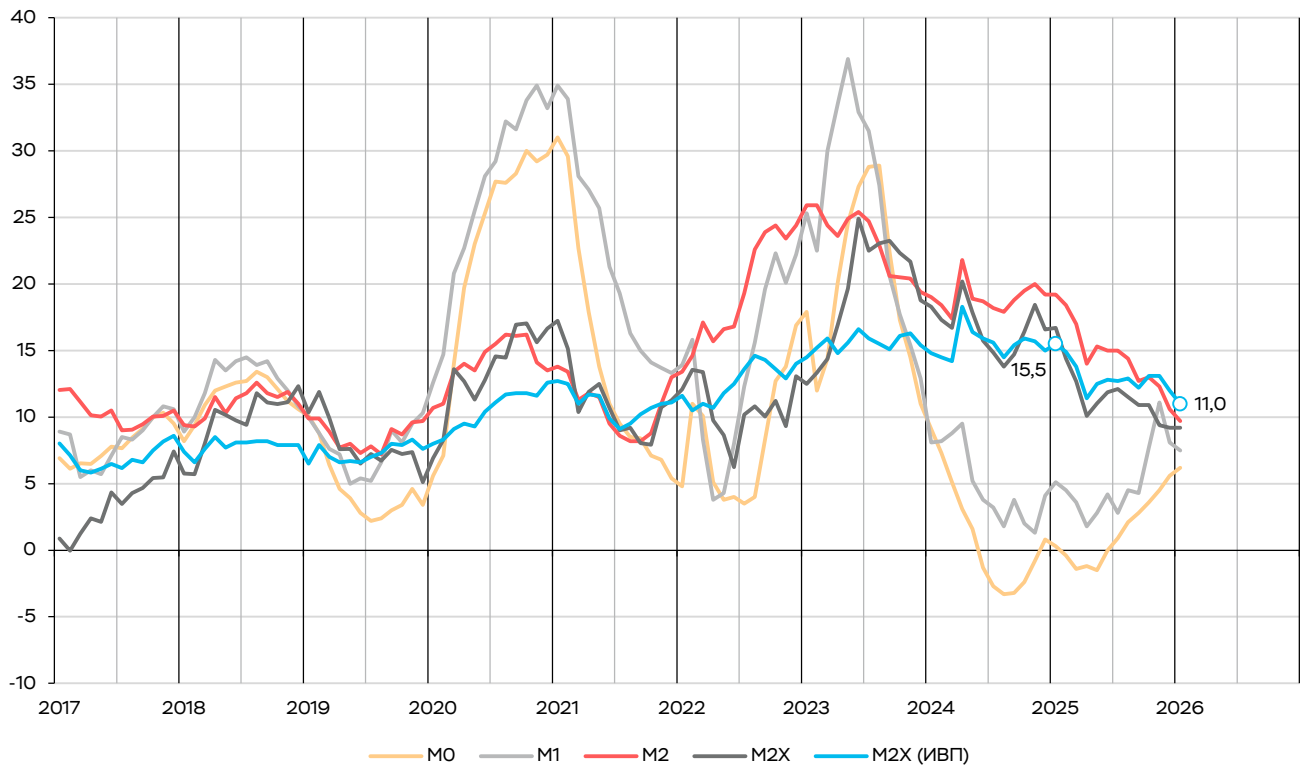
Рис. 4



⁴ Изменение фактического объема требований без корректировки на секьюритизацию.

➤ Денежные агрегаты (г/г, %)

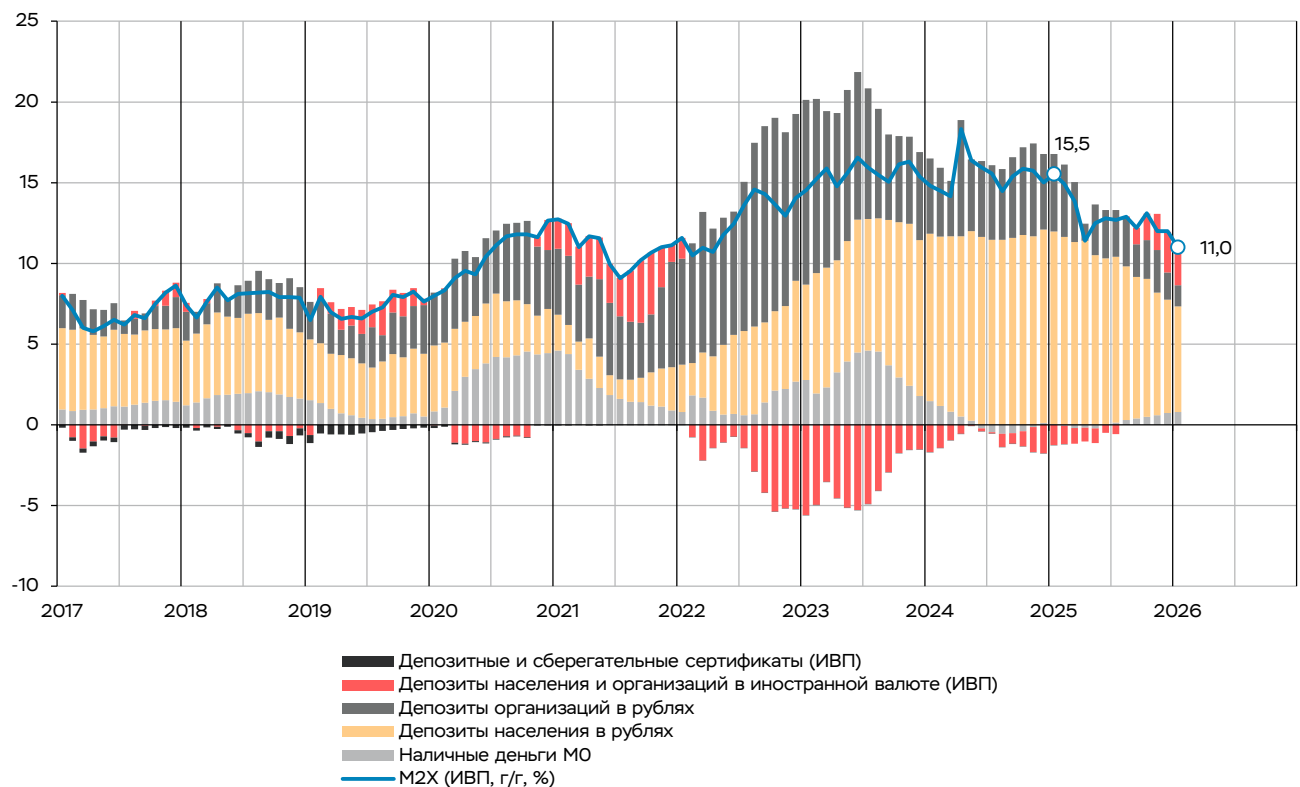
Рис. 5



➤ Широкая денежная масса M2X.

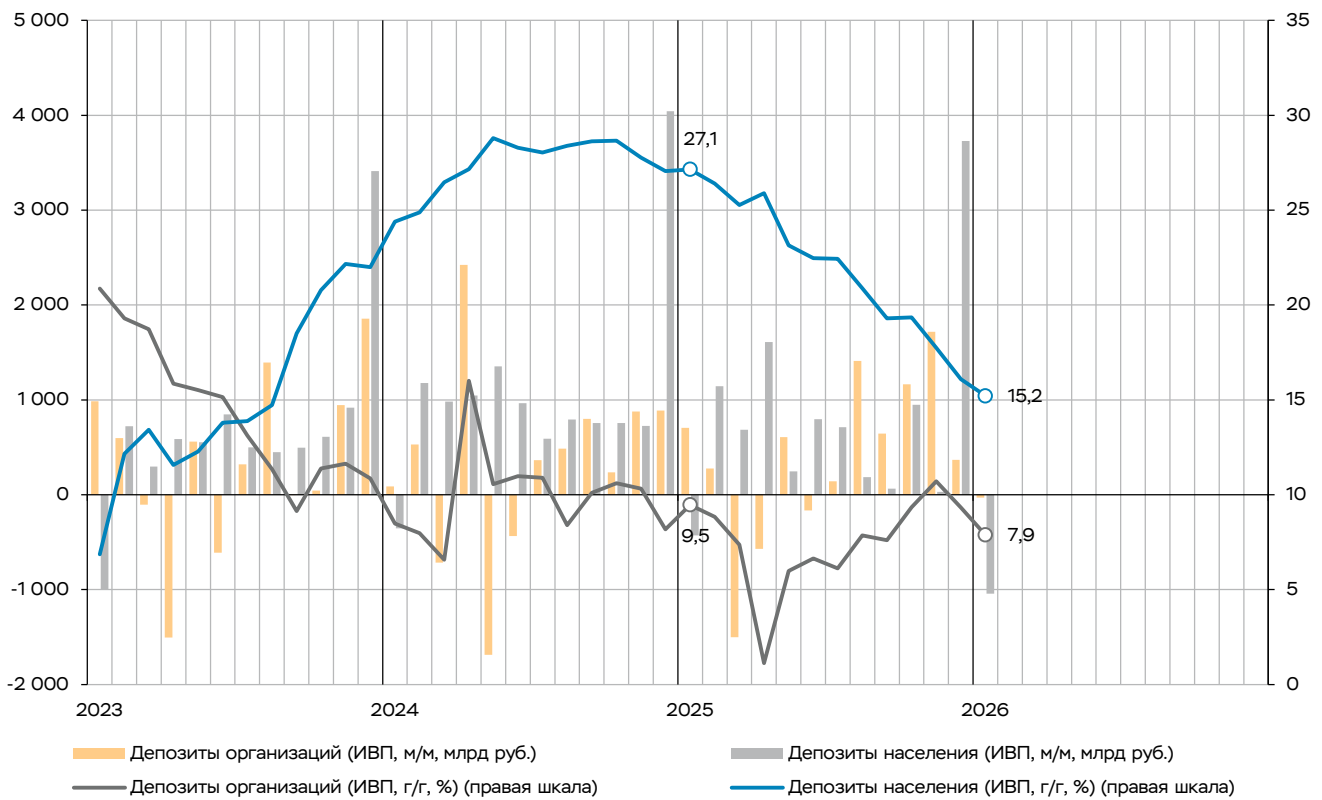
Рис. 6

Вклад компонентов в годовые темпы прироста (п.п.)



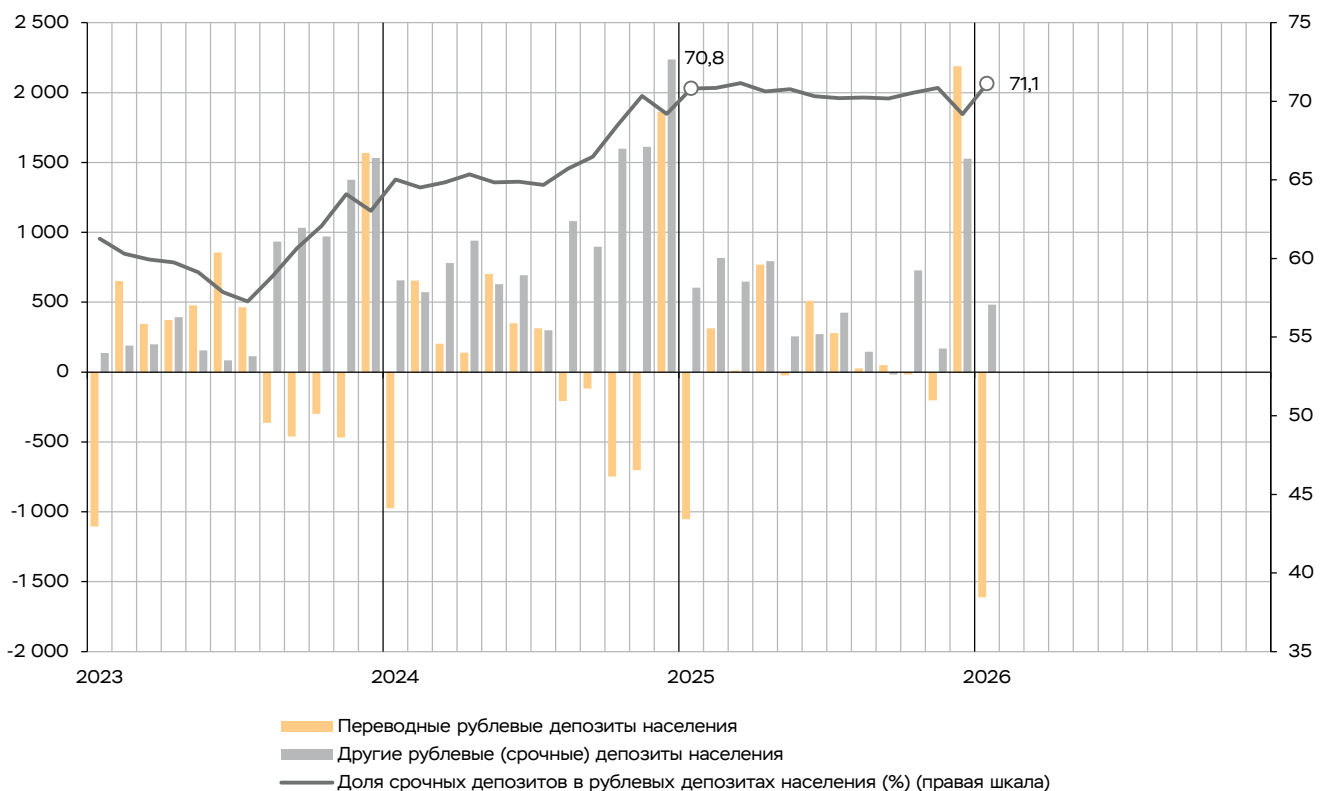
➤ Депозиты, включаемые в M2X, по секторам

Рис. 7



➤ Рублевые депозиты населения (м/м, млрд руб.)

Рис. 8



Кредит экономике и широкая денежная масса М2Х (детализированные показатели)

Табл. 2

		01.01.2026, млрд руб.	г/г		м/м		с начала года	
			01.01.2026	01.02.2026	01.01.2026	01.02.2026	01.01.2026	01.02.2026
Кредит экономике	в млрд руб., ИВП	155 465	13 785	13 649	-615	-770	13 785	-770
	в %		7,5	7,5	-0,4	-0,7	7,5	-0,7
	%, ИВП		9,5	9,4	-0,4	-0,5	9,5	-0,5
Требования к организациям	в млрд руб., ИВП	115 142	12 682	12 064	-758	-1 084	12 682	-1 084
	в %		9,2	8,8	-0,6	-1,2	9,2	-1,2
	%, ИВП		11,9	11,4	-0,6	-0,9	11,9	-0,9
корпоративные кредиты	в млрд руб., ИВП	95 126	9 155	9 299	-229	-680	9 155	-680
	в %		7,6	7,9	-0,2	-1,0	7,6	-1,0
	%, ИВП		10,3	10,5	-0,2	-0,7	10,3	-0,7
корпоративные облигации	в млрд руб., ИВП	8 595	1 792	1 418	118	-24	1 792	-24
	в %		20,7	15,0	1,4	-0,7	20,7	-0,7
	%, ИВП		25,0	19,0	1,4	-0,3	25,0	-0,3
прочие требования к организациям	в млрд руб., ИВП	11 421	1 734	1 347	-647	-380	1 734	-380
	в %		15,1	11,8	-5,2	-3,4	15,1	-3,4
	%, ИВП		16,9	13,2	-5,2	-3,2	16,9	-3,2
Требования к населению	в млрд руб., ИВП	40 323	1 103	1 586	143	314	1 103	314
	в %		2,8	4,1	0,4	0,8	2,8	0,8
	%, ИВП		2,8	4,1	0,4	0,8	2,8	0,8
кредиты физическим лицам	в млрд руб., ИВП	39 026	1 139	1 610	144	326	1 139	326
	в %		3,0	4,3	0,4	0,8	3,0	0,8
	%, ИВП		3,0	4,3	0,4	0,8	3,0	0,8
кредиты индивидуальным предпринимателям	в млрд руб., ИВП	1 297	-36	-24	-1	-12	-36	-12
	в %		-2,7	-1,8	-0,1	-0,9	-2,7	-0,9
	%, ИВП		-2,6	-1,8	-0,1	-0,9	-2,6	-0,9
Широкая денежная масса М2Х	в млрд руб., ИВП	141 302	15 688	14 413	4 845	-1 454	15 688	-1 454
	в %		9,2	8,3	3,5	-1,3	9,2	-1,3
	%, ИВП		12,0	11,0	3,5	-1,0	12,0	-1,0
Наличные деньги МО	в млрд рублей	17 854	960	1 047	746	-380	960	-380
	в %		5,6	6,2	4,3	-2,1	5,6	-2,1
Денежная масса М2	в млрд рублей	127 866	12 372	11 288	4 913	-1 763	12 372	-1 763
	в %		10,6	9,7	3,9	-1,4	10,6	-1,4
Депозиты, включаемые в М2Х	в млрд руб., ИВП	123 444	14 728	13 367	4 099	-1 074	14 728	-1 074
	в %		9,7	8,6	3,4	-1,2	9,7	-1,2
	%, ИВП		12,9	11,8	3,4	-0,9	12,9	-0,9
Депозиты организаций	в млрд руб., ИВП	55 018	4 953	4 212	369	-31	4 953	-31
	в %		4,3	3,0	0,7	-0,6	4,3	-0,6
	%, ИВП		9,3	7,9	0,7	-0,1	9,3	-0,1
в том числе текущие счета организаций в рублях	в млрд рублей	18 268	391	489	-948	966	391	966
	в %		2,3	2,7	-5,2	5,6	2,3	5,6
Депозиты населения	в млрд руб., ИВП	68 426	9 775	9 155	3 730	-1 043	9 775	-1 043
	в %		14,5	13,7	5,7	-1,7	14,5	-1,7
	%, ИВП		16,1	15,2	5,7	-1,5	16,1	-1,5
депозиты физических лиц	в млрд руб., ИВП	65 620	9 484	8 902	3 564	-941	9 484	-941
	в %		14,7	13,8	5,6	-1,6	14,7	-1,6
	%, ИВП		16,3	15,4	5,6	-1,4	16,3	-1,4
депозиты индивидуальных предпринимателей	в млрд руб., ИВП	2 807	291	253	167	-102	291	-102
	в %		10,8	9,6	6,1	-3,5	10,8	-3,5
	%, ИВП		11,1	9,9	6,1	-3,5	11,1	-3,5
Депозитные и сберегательные сертификаты	в млрд руб., ИВП	4	-0,3	-0,3	-0,1	0,0	-0,3	0,0
	в %		-8,1	-6,9	-2,6	0,1	-8,1	0,1

» Методологический комментарий

Кредит экономике и денежная масса – важнейшие компоненты [Обзора банковской системы](#), который используется для оценки денежно-кредитных условий в экономике, в том числе для анализа динамики денежной массы и источников ее формирования (кредит экономике – основной источник роста денежной массы). Методологической основой составления Обзора банковской системы являются «Руководство по денежно-кредитной и финансовой статистике (2016)»⁵ и «Руководство по системе национальных счетов (СНС 2008)»⁶.

Согласно международным стандартам, денежно-кредитные показатели представляются в разрезе определенных финансовых инструментов и секторов экономики в рублях и иностранной валюте⁷.

- **Кредит экономике** – требования банковской системы к организациям и населению.
- **Требования к организациям** – требования банковской системы к российским финансовым (кроме банковских) и нефинансовым организациям в рублях и иностранной валюте. По используемым финансовым инструментам в их составе выделяют кредиты организациям (корпоративные кредиты), долговые обязательства организаций (корпоративные облигации и иные долговые ценные бумаги), а также прочие требования.
- **Требования к населению** – банковские кредиты физическим лицам и индивидуальным предпринимателям в рублях и иностранной валюте.
- **Депозиты организаций** – текущие счета / переводные депозиты организаций (включают текущие счета и депозиты до востребования организаций в рублях), срочные депозиты организаций в рублях, депозиты организаций в иностранной валюте.
- **Депозиты населения** – переводные депозиты (расчетные счета, депозиты до востребования в рублях), срочные депозиты населения в рублях, депозиты населения в иностранной валюте.
- **Депозиты, включаемые в M2X** – переводные депозиты организаций и населения (текущие, расчетные счета, депозиты до востребования в рублях), срочные депозиты населения и организаций в рублях, депозиты населения и организаций в иностранной валюте.

Более подробно см. [«Методологический комментарий к Обзору банковской системы»](#), [«Методологический комментарий к Обзору кредитных организаций»](#).

⁵ Monetary and Financial Statistics Manual and Compilation Guide (IMF, 2016).

⁶ System of National Accounts 2008 (European Commission, United Nations, Organization for Economic Cooperation and Development, International Monetary Fund, World Bank).

⁷ Данные по денежно-кредитным показателям отличаются от публикуемых в аналитическом обзоре «Банковский сектор». Основные методологические различия приведены в материале [«Основные методологические различия показателей денежно-кредитной статистики и статистики банковского сектора»](#).

Материал подготовлен Департаментом статистики и Департаментом денежно-кредитной политики.

107016, Москва, ул. Неглинная, 12, к. В

Официальный сайт Банка России: www.cbr.ru

© Центральный банк Российской Федерации, 2026