

# КРЕДИТ ЭКОНОМИКЕ И ДЕНЕЖНАЯ МАССА



Банк России

## КРЕДИТ ЭКОНОМИКЕ

01.09.2025

# 152,3 трлн руб.

+2,6 трлн руб. (м/м)

+10,2% (г/г)

## ТРЕБОВАНИЯ К ОРГАНИЗАЦИЯМ

01.09.2025

# 113,1 трлн руб.

+2,3 трлн руб. (м/м)

+14,7% (г/г)

## КРЕДИТЫ НАСЕЛЕНИЮ

01.09.2025

# 39,2 трлн руб.

+0,3 трлн руб. (м/м)

-1,2% (г/г)

## ШИРОКАЯ ДЕНЕЖНАЯ МАССА M2X

01.09.2025

# 133,8 трлн руб.

+1,8 трлн руб. (м/м)

+12,9% (г/г)

- В августе 2025 г. кредитная активность возросла как в корпоративном, так и в розничном сегменте рынка. Месячный рост<sup>1</sup> требований к экономике<sup>2</sup> составил 1,8% после 1,1% в июле. Оживление кредитования отразилось и на годовом темпе прироста: по итогам августа он составил 10,2%, перестав снижаться впервые с середины 2024 года.
- Существенный вклад в прирост требований внесло корпоративное кредитование, которое ускорилось второй месяц. По итогам месяца требования к нефинансовым и финансовым организациям выросли на 2,1% после 1,5% в июле, в основном за счет рублевых кредитов, предоставленных на сроки свыше 1 года. В августе рост активности отмечался и в валютном сегменте кредитного рынка.
- Расширение кредитования в августе затронуло и розничный сегмент рынка. За месяц требования к населению выросли на 0,8% после сокращения на 0,1% в июле<sup>3</sup>. Однако их динамика по-прежнему существенно уступала прошлому году, в результате чего годовой прирост вновь обновил локальный минимум последних 9 лет.
- Несмотря на то что по итогам августа бюджетные операции оказали сдерживающее влияние на динамику денежных агрегатов, ускорение кредитования экономики способствовало росту широкой денежной массы на 1,4% за месяц после 0,8% в июле<sup>4</sup>. Годовой прирост агрегата M2X также немного увеличился, составив 12,9% после 12,7% в июле.
- Наличные средства в августе росли темпами, сопоставимыми с показателями июня – июля, а их доля в денежной массе сохранилась на уровне прошлого месяца. По мере снижения депозитных ставок уменьшался и вклад рублевых средств населения в рост денежной массы, причем за счет замедления как текущих счетов, так и срочных депозитов. Поддержку динамике денежной массы в августе также оказали рублевые депозиты организаций.

<sup>1</sup> В тексте, таблицах и графиках прироста показателей приведены с исключением валютной переоценки (ИВП).

<sup>2</sup> Кредит экономике включает все требования (по кредитам, облигациям, векселям и так далее) банковской системы к российским компаниям (финансовым и нефинансовым) и населению (физическим лицам и индивидуальным предпринимателям). [Методологический комментарий](#) к этому и другим показателям представлен на странице 7.

<sup>3</sup> Население умеренно наращивало заимствования у банков (см. раздел [«Показатель сбережений сектора «Домашние хозяйства»](#) на сайте Банка России). Однако масштабная секьюритизация розничных кредитных портфелей банками привела к тому, что часть требований к населению была «упакована» в требования к организациям – эмитентам обеспеченных облигаций, в результате чего требования по облигациям росли опережающими темпами (см. табл. 1, рис. 4).

<sup>4</sup> См. материал [«Денежные агрегаты»](#) на сайте Банка России.

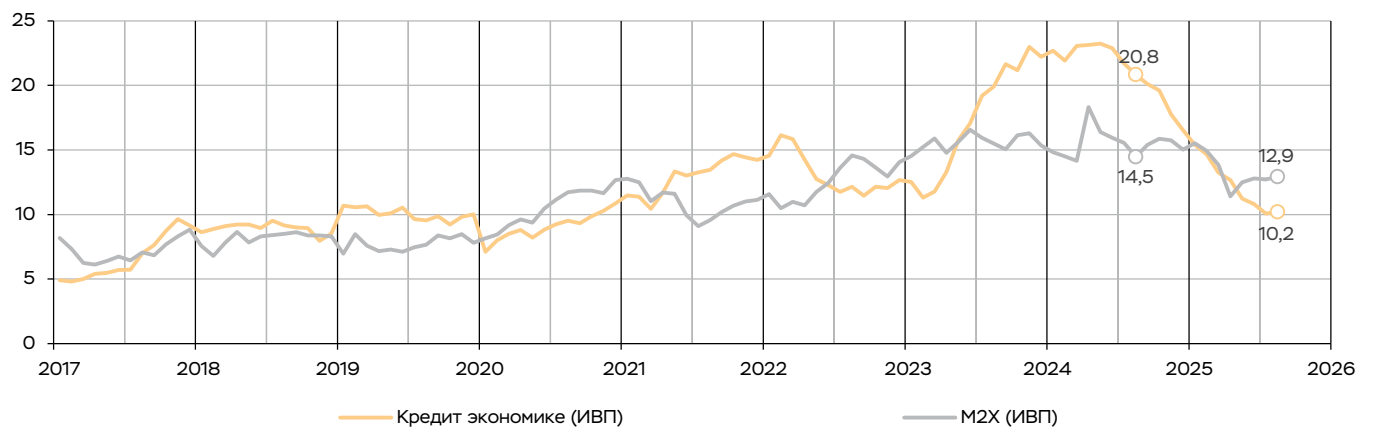
Кредит экономике и широкая денежная масса M2X (основные показатели)

Табл. 1

	01.09.2025, млрд руб.	Прирост м/м (ИВП), млрд руб.	Темп прироста (% , ИВП)					
			г/г		м/м		с начала года	
			01.08.2025	01.09.2025	01.08.2025	01.09.2025	01.08.2025	01.09.2025
<b>Кредит экономике</b>	<b>152 262</b>	<b>2 636</b>	<b>10,1</b>	<b>10,2</b>	<b>1,1</b>	<b>1,8</b>	<b>4,2</b>	<b>6,0</b>
Требования к организациям	113 106	2 304	14,5	14,7	1,5	2,1	5,7	7,9
корпоративные кредиты	92 139	1 891	11,3	11,3	1,2	2,1	3,4	5,6
корпоративные облигации	9 159	267	39,5	44,0	4,3	3,0	19,6	23,3
прочие требования к организациям	11 808	146	24,6	25,3	2,4	1,3	15,5	16,7
Требования к населению	39 156	327	-0,9	-1,2	-0,1	0,8	-0,2	0,6
<b>Широкая денежная масса M2X</b>	<b>133 839</b>	<b>1 819</b>	<b>12,7</b>	<b>12,9</b>	<b>0,8</b>	<b>1,4</b>	<b>3,0</b>	<b>4,4</b>
Наличные деньги M0	17 154	215	0,9	2,1	1,4	1,3	-1,9	-0,7
Денежная масса M2	121 574	1 536	15,0	14,4	0,8	1,3	2,4	3,7
Депозиты, включаемые в M2X	116 681	1 604	14,7	14,7	0,7	1,4	3,8	5,2
депозиты организаций	51 780	1 417	6,1	7,9	0,3	2,8	-0,9	1,8
депозиты населения	64 901	186	22,4	20,9	1,1	0,3	7,9	8,2
Депозитные и сберегательные сертификаты	4	0	-6,2	-5,7	-0,5	-0,3	-3,3	-3,6

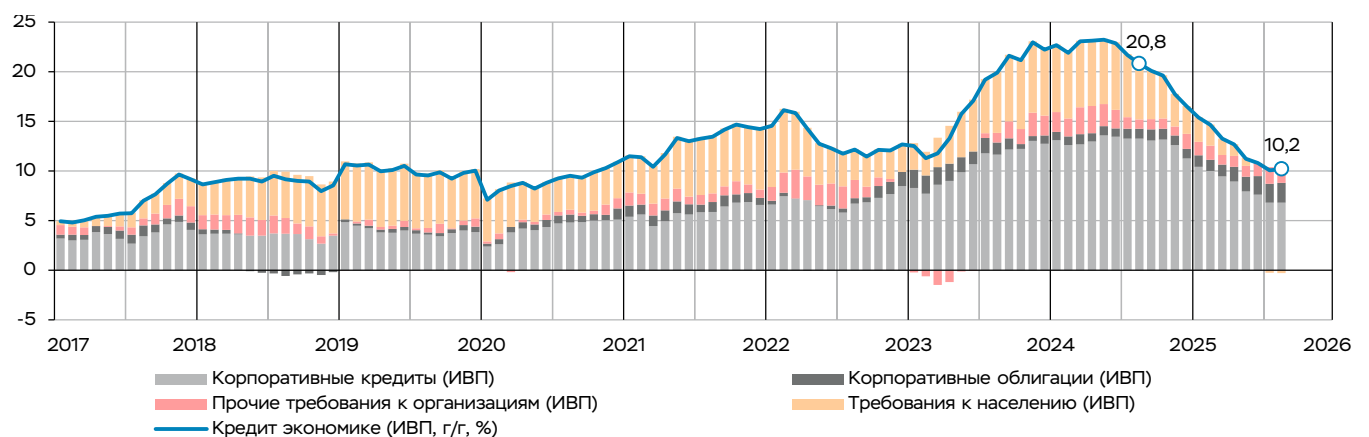
Кредит экономике и широкая денежная масса M2X (г/г, %)

Рис. 1



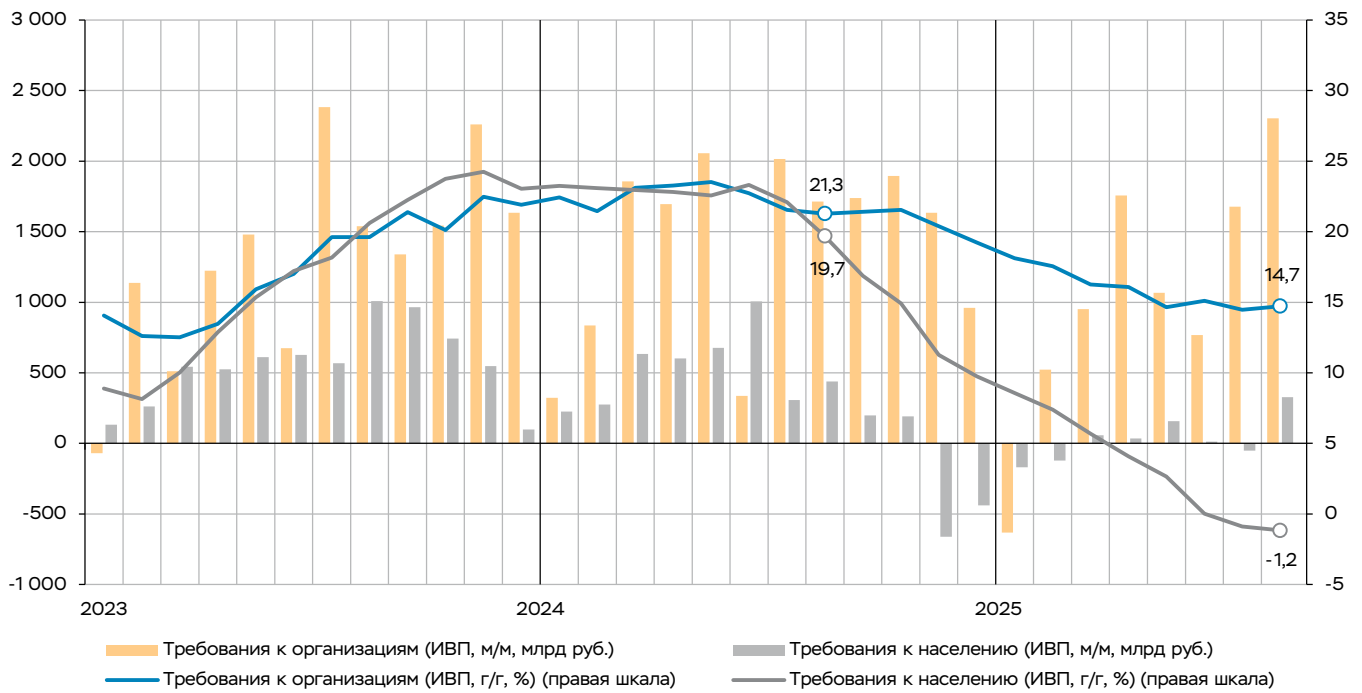
Структура годового прироста кредита экономике (п.п.)

Рис. 2



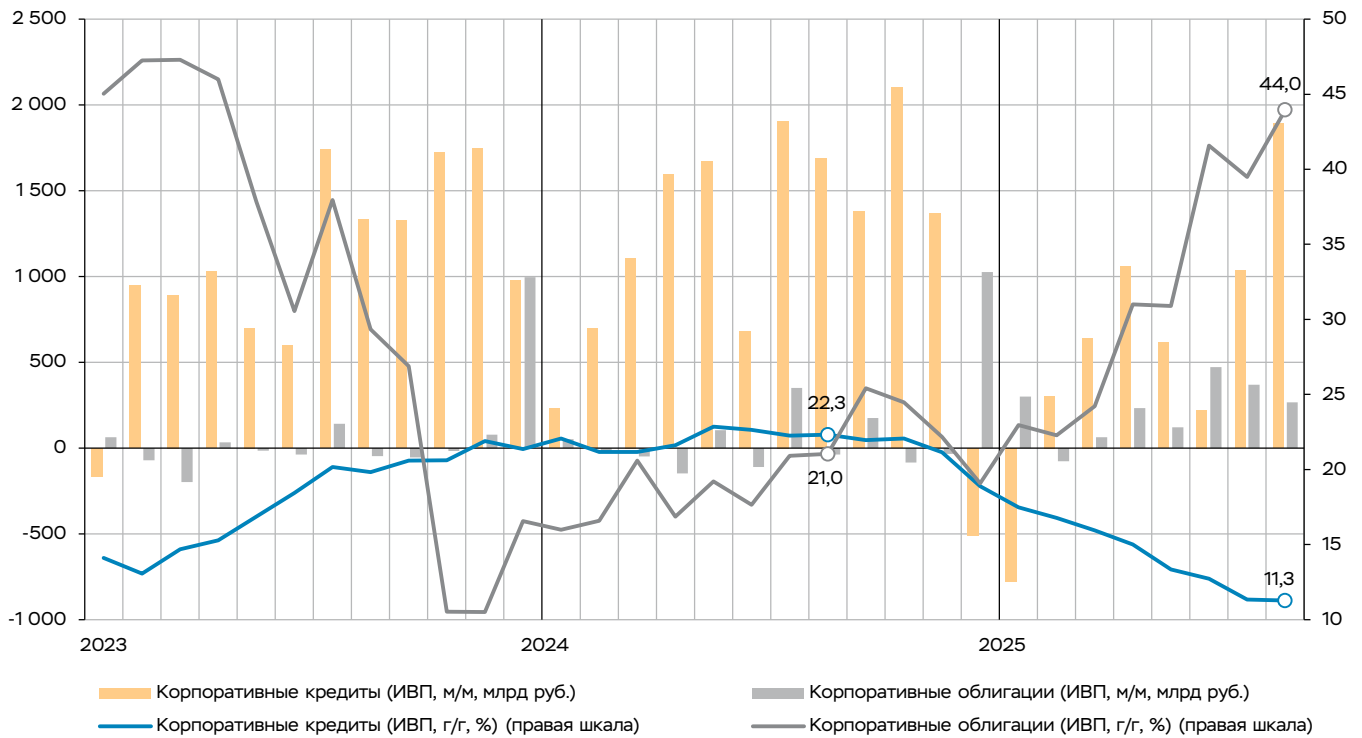
Кредит экономике по секторам<sup>5</sup>

Рис. 3



Корпоративные кредиты и корпоративные облигации

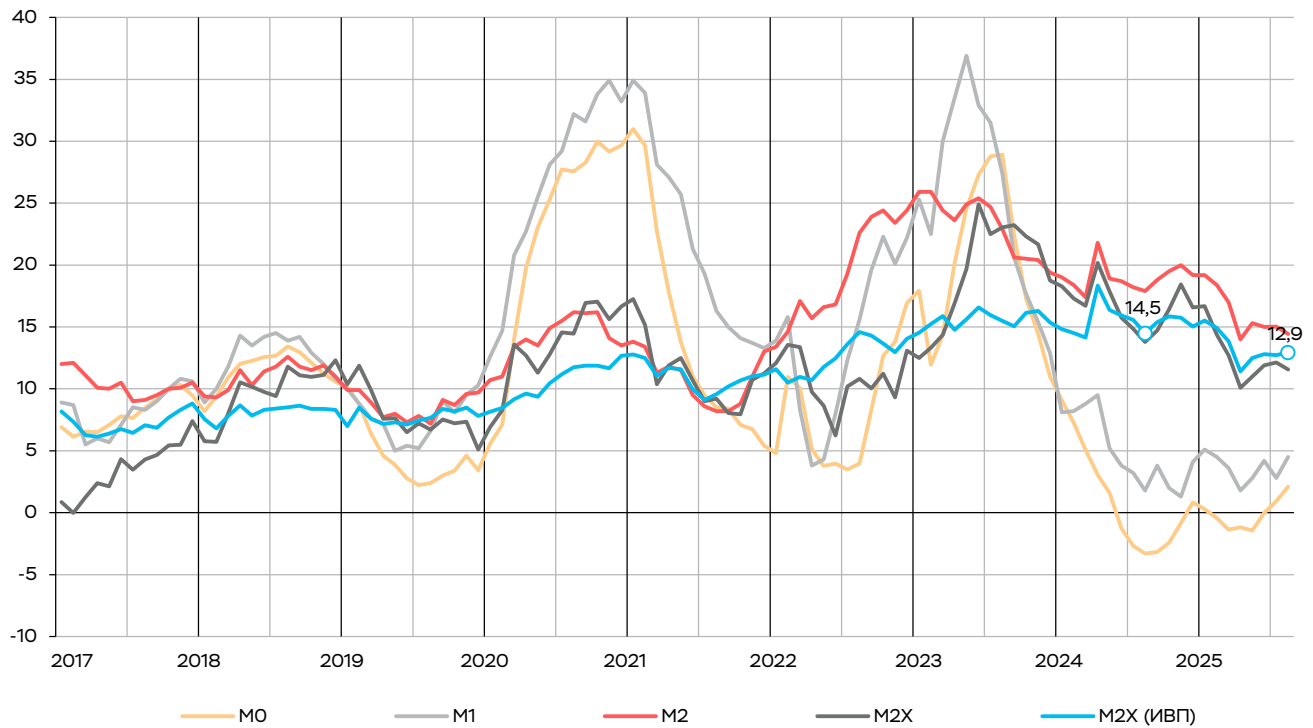
Рис. 4



<sup>5</sup> Изменение фактического кредитного портфеля без корректировки на секьюритизацию.

➤ Денежные агрегаты (г/г, %)

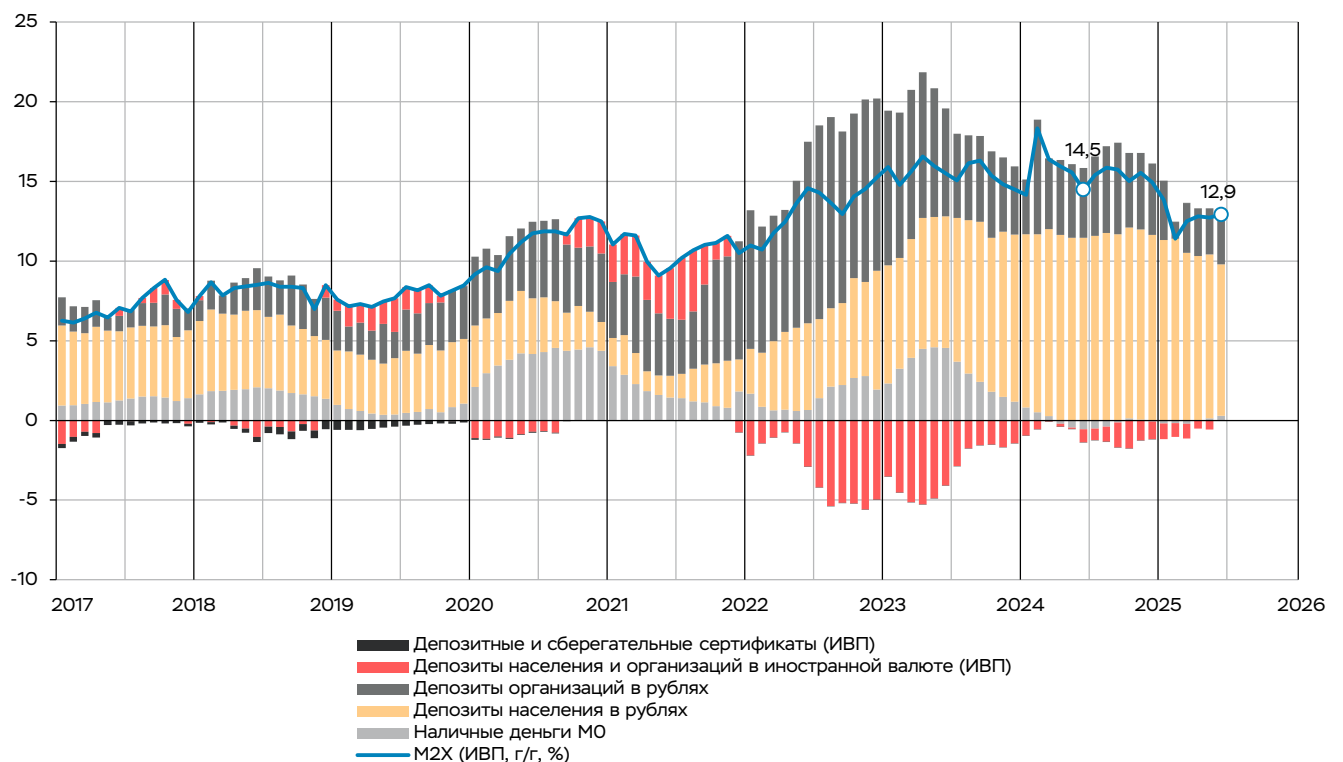
Рис. 5



➤ Широкая денежная масса M2X.

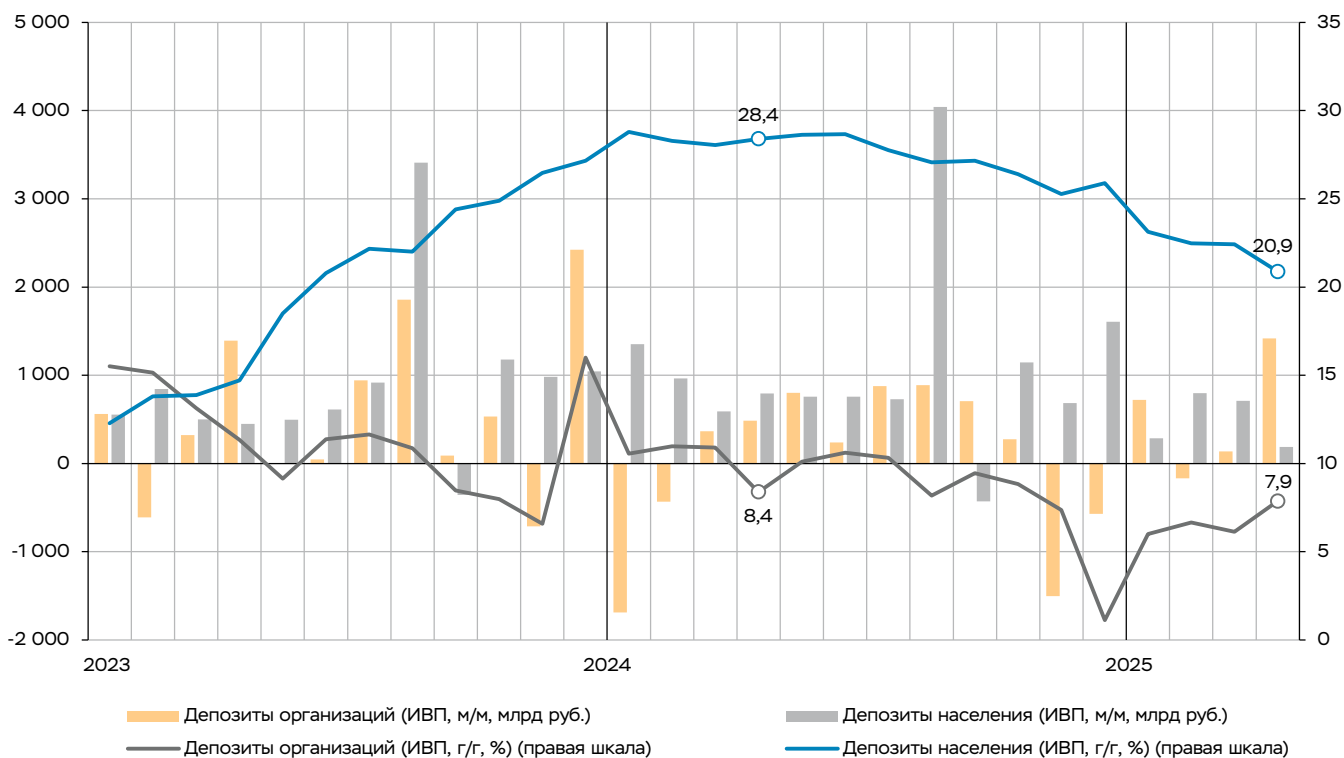
Рис. 6

Вклад компонентов в годовые темпы прироста (п.п.)



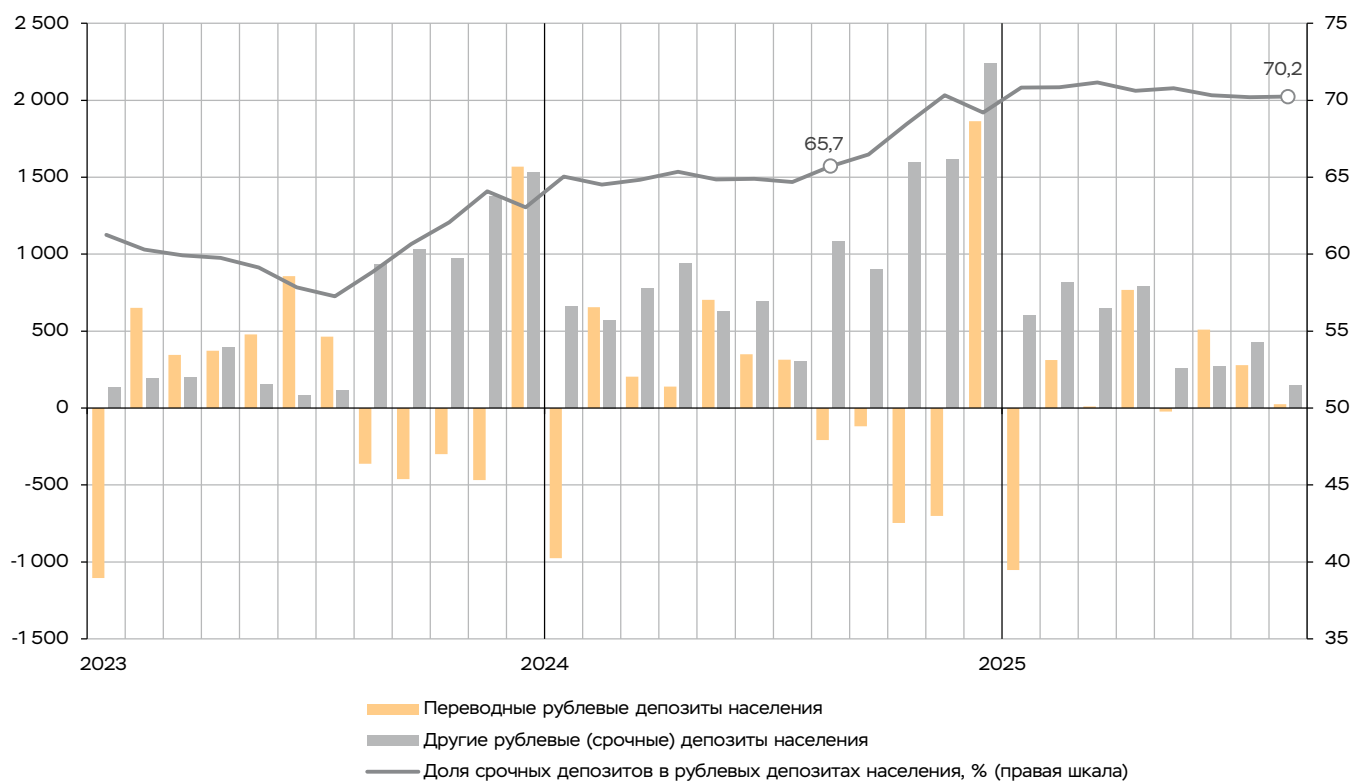
➤ Депозиты, включаемые в М2Х, по секторам

Рис. 7



➤ Рублевые депозиты населения (м/м, млрд руб.)

Рис. 8



## Кредит экономике и широкая денежная масса М2Х (детализированные показатели)

Табл. 2

		01.09.2025, млрд рублей	г/г		м/м		с начала года	
			01.08.2025	01.09.2025	01.08.2025	01.09.2025	01.08.2025	01.09.2025
<b>Кредит экономике</b>	в млрд рублей, ИВП	152 262	13 749	14 234	1 621	2 636	6 060	8 730
	в %		9,6	9,2	1,4	1,6	2,5	4,2
	%, ИВП		10,1	10,2	1,1	1,8	4,2	6,0
Требования к организациям	в млрд рублей, ИВП	113 106	14 106	14 697	1 678	2 304	6 143	8 481
	в %		13,9	13,3	1,9	1,9	3,5	5,5
	%, ИВП		14,5	14,7	1,5	2,1	5,7	7,9
корпоративные кредиты	в млрд рублей, ИВП	92 139	9 250	9 450	1 037	1 891	3 040	4 981
	в %		10,8	9,9	1,6	1,9	1,2	3,2
	%, ИВП		11,3	11,3	1,2	2,1	3,4	5,6
корпоративные облигации	в млрд рублей, ИВП	9 159	2 540	2 843	368	267	1 503	1 784
	в %		38,5	41,6	4,8	2,8	16,4	19,7
	%, ИВП		39,5	44,0	4,3	3,0	19,6	23,3
прочие требования к организациям	в млрд рублей, ИВП	11 808	2 315	2 404	273	146	1 600	1 716
	в %		24,1	24,4	2,9	1,1	13,4	14,6
	%, ИВП		24,6	25,3	2,4	1,3	15,5	16,7
Требования к населению	в млрд рублей, ИВП	39 156	-350	-462	-51	327	-78	249
	в %		-0,9	-1,2	-0,1	0,8	-0,2	0,6
	%, ИВП		-0,9	-1,2	-0,1	0,8	-0,2	0,6
кредиты физическим лицам	в млрд рублей, ИВП	37 832	-350	-447	-53	327	-57	270
	в %		-0,9	-1,2	-0,1	0,9	-0,2	0,7
	%, ИВП		-0,9	-1,2	-0,1	0,9	-0,2	0,7
кредиты индивидуальным предпринимателям	в млрд рублей, ИВП	1 324	0	-16	2	0	-20	-20
	в %		0,0	-1,2	0,2	0,0	-1,5	-1,5
	%, ИВП			-1,2	0,2	0,0	-1,5	-1,5
<b>Широкая денежная масса М2Х</b>	в млрд рублей, ИВП	133 839	15 004	15 507	1 085	1 819	3 942	5 787
	в %		12,1	11,6	1,2	1,2	0,8	2,1
	%, ИВП		12,7	12,9	0,8	1,4	3,0	4,4
Наличные деньги МО	в млрд рублей	17 154	157	353	237	215	-335	-120
	в %		0,9	2,1	1,4	1,3	-1,9	-0,7
Денежная масса М2	в млрд рублей	121 574	15 686	15 331	942	1 536	2 781	4 317
	в %		15,0	14,4	0,8	1,3	2,4	3,7
Депозиты, включаемые в М2Х	в млрд рублей, ИВП	116 681	14 847	15 154	847	1 604	4 278	5 906
	в %		14,0	13,1	1,2	1,2	1,3	2,5
	%, ИВП		14,7	14,7	0,7	1,4	3,8	5,2
Депозиты организаций	в млрд рублей, ИВП	51 780	2 946	3 866	136	1 417	-499	943
	в %		5,1	5,4	1,0	2,5	-4,8	-2,5
	%, ИВП		6,1	7,9	0,3	2,8	-0,9	1,8
в том числе текущие счета организаций в рублях	в млрд рублей	17 369	391	809	-392	105	354	459
	в %		2,3	4,9	-2,2	0,6	2,1	2,7
Депозиты населения	в млрд рублей, ИВП	64 901	11 901	11 288	712	186	4 776	4 963
	в %		22,1	20,1	1,3	0,2	6,6	6,8
	%, ИВП		22,4	20,9	1,1	0,3	7,9	8,2
депозиты физических лиц	в млрд рублей, ИВП	62 207	11 586	10 954	689	77	4 811	4 889
	в %		22,5	20,3	1,3	0,0	7,0	7,0
	%, ИВП		22,8	21,2	1,1	0,1	8,3	8,4
депозиты индивидуальных предпринимателей	в млрд рублей, ИВП	2 694	315	334	22	109	-35	74
	в %		13,8	14,0	0,9	4,2	-1,5	2,6
	%, ИВП		13,9	14,2	0,9	4,2	-1,3	2,8
Депозитные и сберегательные сертификаты	в млрд рублей, ИВП	4	0,0	0,3	-0,2	0,1	0,7	0,8
	в %		-6,2	-5,7	-0,5	-0,3	-3,3	-3,6

## Методологический комментарий

Кредит экономике и денежная масса – важнейшие компоненты [Обзора банковской системы](#), который используется для оценки денежно-кредитных условий в экономике, в том числе для анализа динамики денежной массы и источников ее формирования (кредит экономике является основным источником роста денежной массы). Методологической основой составления Обзора банковской системы являются «Руководство по денежно-кредитной и финансовой статистике (2016)»<sup>6</sup> и «Руководство по системе национальных счетов (СНС 2008)»<sup>7</sup>.

Согласно международным стандартам, денежно-кредитные показатели представляются в разрезе определенных финансовых инструментов и секторов экономики в рублях и иностранной валюте<sup>8</sup>.

- **Кредит экономике** – требования банковской системы к резидентам Российской Федерации (организациям и населению).
- **Требования к организациям** – требования банковской системы к резидентам Российской Федерации – финансовым (кроме банковских) и нефинансовым организациям в рублях и иностранной валюте. По используемым финансовым инструментам в их составе выделяют кредиты организациям (корпоративные кредиты), долговые обязательства организаций (корпоративные облигации и иные долговые ценные бумаги) в портфеле кредитных организаций и Банка России, а также прочие требования.
- **Требования к населению** – банковские кредиты физическим лицам и индивидуальным предпринимателям – резидентам Российской Федерации в рублях и иностранной валюте.
- **Депозиты организаций** – счета и депозиты организаций – резидентов Российской Федерации: текущие счета / переводные депозиты организаций (включают текущие счета и депозиты до востребования организаций в рублях), срочные депозиты организаций в рублях, депозиты организаций в иностранной валюте.
- **Депозиты населения** – счета и депозиты домашних хозяйств – резидентов Российской Федерации: переводные депозиты (расчетные счета, депозиты до востребования в рублях), срочные депозиты населения в рублях, депозиты населения в иностранной валюте.
- **Депозиты, включаемые в M2X** – переводные депозиты организаций и населения – резидентов Российской Федерации (текущие, расчетные счета, депозиты до востребования в рублях), срочные депозиты населения и организаций в рублях, депозиты населения и организаций в иностранной валюте.

Более подробно см. [«Методологический комментарий к Обзору банковской системы»](#), [«Методологический комментарий к Обзору кредитных организаций»](#).

<sup>6</sup> Monetary and Financial Statistics Manual and Compilation Guide (IMF, 2016).

<sup>7</sup> System of National Accounts 2008 (European Commission, United Nations, Organization for Economic Cooperation and Development, International Monetary Fund, World Bank).

<sup>8</sup> Данные по денежно-кредитным показателям отличаются от публикуемых в аналитическом обзоре «Банковский сектор». Основные методологические различия приведены в материале [«Основные методологические различия показателей денежно-кредитной статистики и статистики банковского сектора»](#).

Материал подготовлен Департаментом статистики и Департаментом денежно-кредитной политики.

107016, Москва, ул. Неглинная, 12, к. В

Официальный сайт Банка России: [www.cbr.ru](http://www.cbr.ru)

© Центральный банк Российской Федерации, 2025